

POMPA SPALINOWA

BP-7903B



Instrukcja obsługi



PRZED UŻYCIEM NARZĘDZIA, NALEŻY DOKŁADNIE ZAPOZNAĆ SIĘ Z
INSTRUKCJĄ.



Spis treści

I. GWARANCJA I SERWIS.....	2
II. ZASADY BEZPIECZEŃSTWA.....	4
III. ZASADY BEZPIECZEŃSTWA ZWIĄZANE Z UŻYCIEM ELEKTRONARZĘDZI.....	6
IV. ZASADY BEZPIECZEŃSTWA ZWIĄZANE Z POMPĄ	7
V. DANE TECHNICZNE	8
VI. OPIS ELEMENTÓW URZĄDZENIA.....	8
VII. MONTAŻ.....	9
VIII. PRZED ROZPOCZĘCIEM PRACY	9
IX. URUCHAMIANIE SILNIKA	9
X. KONSERWACJA	11
XI. ROZWIĄZYWANIE PROBLEMÓW.....	12
XII. MAGAZYNOWANIE	12
XIII. SCHEMAT I LISTA CZĘŚCI.....	13
XIV. OCHRONA ŚRODOWISKA.....	15
XV. DEKLARACJA ZGODNOŚCI	16

Dziękujemy za wybranie naszego produktu. Przed użyciem należy dokładnie zapoznać się z instrukcją związaną z obsługą narzędzia i bezpieczeństwem pracy. Zatrzymaj instrukcję do późniejszego wglądu.

Instrukcja została przetłumaczona z fabrycznej wersji instrukcji dostarczonej przez producenta w języku angielskim.

Dołączono :

a. Deklaracje zgodności producenta BASS S.C

Urządzenie oznaczone znakiem towarowym BASS POLSKA

Urządzenie oznaczone znakiem handlowym BP-7903B

I. GWARANCJA I SERWIS

Punkt Serwisowy Producenta BASS S.C.

Al. Krakowska 60

Mroków 05-552

www.bass.pl

Kontakt : e-mail serwis@bass.pl

Uprzejmie prosimy o wypełnienie zgłoszenia reklamacyjnego na stronie

www.serwis.bass.pl

Regulamin gwarancji

Gwarant gwarantuje Nabywcy poprawne działanie towaru, pod warunkiem użytkowania go zgodnie z przeznaczeniem oraz zasadami określonymi w instrukcji obsługi doręczonej Nabywcy wraz z tym towarem.

Okres gwarancji wynosi 12 miesięcy od daty sprzedaży. Okres rękojmi wynosi 24 miesiące od daty sprzedaży. Wady ujawnione w tym terminie będą usuwane bezpłatnie

Gwarant odpowiada przed Nabywcą wyłącznie za wady fizyczne, powstałe z przyczyn tkwiących w sprzedanym produkcie. Gwarancją nie są objęte wady powstałe z innych przyczyn, a szczególnie w wyniku:

- ✓ nieprawidłowego użytkowania lub zastosowania,
- ✓ nieprawidłowego doboru produktu do warunków istniejących w miejscu montażu,
- ✓ nieprawidłowego montażu, konserwacji, magazynowania i transportu produktu,
- ✓ uszkodzeń mechanicznych, chemicznych, termicznych lub celowego uszkodzenia produktu i wywołanie nim wady,
- ✓ uszkodzeń produktu powstałych w wyniku stosowania nieoryginalnych lub niezgodnych z zaleceniami producenta materiałów,
- ✓ uszkodzeń wynikłych ze zdarzeń losowych, czynników noszących znamiona siły wyższej (pożar, powódź, wyładowania atmosferyczne itp.),
- ✓ wadliwego działania urządzeń mających wpływ na działanie produktu.

Gwarancja nie obejmuje części podlegających normalnemu zużyciu oraz części i materiałów eksploatacyjnych, jak: filtry, żarówki, bezpieczniki, baterie, łożyska, smary, oleje, czynniki chłodnicze itp.). Gwarancja nie obejmuje produktu, którego na podstawie przedłożonych dokumentów i cech znamionowych produktu nie można zidentyfikować jako produktu zakupionego u Gwaranta.

Ponadto Nabywca traci uprawnienia z tytułu gwarancji na produkty w przypadku stwierdzenia:

- ✓ jakiegokolwiek modyfikacji produktu,
- ✓ ingerencji osób nieuprawnionych,
- ✓ jakichkolwiek prób napraw dokonywanych przez osoby nieuprawnione,
- ✓ nieprzestrzegania obowiązków dokonywania okresowych przeglądów jeśli są one wymagane.

Podstawą przyjęcia reklamacji do rozpatrzenia jest spełnienia łącznie następujących warunków:

- ✓ Zgłoszenia reklamacji przez Nabywcę poprzez wiadomość e-mail, kontakt telefoniczny, wizytę w siedzibie producenta lub wypełnienie formularza reklamacyjnego na stronie www.serwis.bass.pl. Choć forma złożenia reklamacji zależy jedynie od preferencji Konsumenta, uprzejmie prosimy o wypełnianie formularza reklamacyjnego w celu ułatwienia i przyspieszenia naszej pracy.
- ✓ Okazanie dowodu zakupu np. kopii faktury, paragonu zakupu reklamowanego produktu lub wyciągu z karty.
- ✓ Dostarczenia osobistego lub za pośrednictwem przewoźnika (spedytora) reklamowanego produktu do siedziby Gwaranta

Produkt wysyłany do serwisu winien być dostarczony w oryginalnym opakowaniu. W przypadku braku opakowania oryginalnego bądź jakiegokolwiek innego opakowania ochronnego i braku odpowiedniego zabezpieczenia produktu do transportu przez Nabywcę, Gwarant nie ponosi odpowiedzialności za uszkodzenia w trakcie transportu. Uprzejmie prosimy o doręczanie reklamowanego produktu w stanie czystym.

W przypadku nieuznania reklamacji reklamowany produkt będzie zwrócony reklamującemu na jego pisemne żądanie pod warunkiem uprzedniego pokrycia Gwarantowi kosztów przesłania produktu do Nabywcy.

Nieodebrany towar po okresie 60 dni będzie utylizowany.

II. ZASADY BEZPIECZEŃSTWA

UWAGA! Przed użyciem należy przeczytać całą instrukcję. Nieprzestrzeganie poniższych instrukcji prowadzić może do porażenia elektrycznego, pożaru i poważnych urazów ciała.

Symbole bezpieczeństwa



Przeczytać instrukcję obsługi



Nosić gogle ochronne. Podczas pracy generowane są drobiny, iskry i pyły szkodliwe dla oczu



Nosić słuchawki ochronne. Hałas może prowadzić do stopniowej utraty słuchu.



Podczas szlifowania drewna i innych materiałów może dochodzić do powstawania szkodliwego dla zdrowia pyłu. Należy nosić maskę chroniącą drogi oddechowe.

Miejsce pracy

- ⇒ UTRZYMUJ MIEJSCE PRACY W CZYSTOŚCI. Bałagan w miejscu zwiększa prawdopodobieństwo wypadków.
- ⇒ ZWRACAJ UWAGĘ NA WARUNKI W MIEJSCU PRACY. Nie używaj narzędzia w miejscach wilgotnych, mokrych. Nie wystawiaj na działanie deszczu. Nigdy nie używaj narzędzi elektrycznych w pobliżu łatwopalnych gazów i płynów.
- ⇒ TRZYMAJ DZIECI Z DALA OD URZĄDZENIA. Dzieci nie powinny znajdować się miejscu pracy. Każde rozproszenie może być przyczyną wypadku. Nie pozwalaj dzieciom przenosić urządzenia ani żadnych akcesoriów z nim związanych.

Bezpieczeństwo użytkownika

1. Podczas pracy z narzędziem należy zachować szczególną ostrożność oraz zdrowy rozsądek. Nie wolno obsługiwać narzędzia będąc pod wpływem alkoholu, narkotyków oraz leków na receptę. Czytaj ulotki leków, których zażywasz, aby sprawdzić, czy wpływają one na Twoją ocenę sytuacji oraz refleks. Jeśli masz jakiegokolwiek wątpliwości nie obsługuj narzędzia.
2. Należy używać odpowiednich akcesoriów ochronnych. Podczas pracy z narzędziem należy nosić okulary ochronne, maskę przeciwpyłową, antypoślizgowe buty, kask oraz ochronę uszu zawsze, gdy wymaga tego sytuacja. Zmniejszy to ryzyko wypadków.
3. Należy unikać przypadkowego uruchomienia się narzędzia. Przed podłączeniem do prądu należy upewnić się, że włącznik jest w pozycji OFF. Podczas przenoszenia narzędzia nie należy trzymać go za włącznik, ponieważ zwiększa to ryzyko wypadków.
4. Należy usunąć wszelkie klucze regulacyjne przed uruchomieniem narzędzia. Klucz przymocowany do obrotowych części narzędzia może być przyczyną urazów ciała.
5. Nie należy sięgać ponad urządzeniem. Podczas pracy należy zachować stabilną pozycję i równowagę. Pozwala to na zachowanie lepszej kontroli nad urządzeniem w razie wystąpienia nieprzewidzianych sytuacji.
6. UBIERAJ SIĘ ODPOWIEDNIO. Nie noś luźnych ubrań ani biżuterii, ponieważ mogą one zostać wkręcone w ruchome części narzędzia. Zaleca się, aby do pracy z narzędziem zakładać obuwie z podeszwą antypoślizgową. Długie włosy należy odpowiednio zabezpieczyć. Zawsze noś odpowiednie ubranie ochronne.
7. Należy używać mocowania obrabianego przedmiotu. Jest to bezpieczniejsze niż używanie ręki to podtrzymywania, ponieważ pozwala na użycie obu rąk do obsługi urządzenia.

Bezpieczeństwo związane z użyciem i konserwacją

1. Nie należy przeciążać narzędzia. Urządzenie będzie pracowało lepiej i bezpieczniej przy obciążeniach do których zostało przystosowane. Nie próbuj używać niekompatybilnych akcesoriów w celu zwiększenia wydajności narzędzia.
2. Nie należy używać narzędzia, które ma uszkodzony włącznik. Narzędzie, które nie może

- być kontrolowane przy pomocy włącznika stwarza niebezpieczeństwo i powinno zostać naprawione.
3. Przed rozpoczęciem regulacji, naprawy, wymiany akcesoriów lub magazynowania należy odłączyć narzędzie od prądu. Takie środki ostrożności zmniejszą ryzyko przypadkowego uruchomienia narzędzia.
 4. Narzędzie należy przechowywać odłączone od prądu, poza zasięgiem dzieci i osób niepowołanych.
 5. Należy regularnie dokonywać konserwacji narzędzia. Należy sprawdzić, czy nie ma luzów i usterek ruchomych części, czy nie są uszkodzone elementy narzędzia lub czy nie wystąpiły inne usterki mogące zakłócić prawidłową pracę urządzenia. W razie wykrycia nieprawidłowości należy natychmiastowo dokonać naprawy narzędzia. Wiele usterek ma swoje źródło w nieprawidłowej konserwacji.
 6. Należy używać narzędzia oraz akcesoriów z nim związanych zgodnie z niniejszą instrukcją i w sposób prawidłowy. Należy brać pod uwagę warunki oraz rodzaj wykonywanej pracy. Użycie narzędzia niezgodnie z przeznaczeniem może być przyczyną poważnych wypadków.
 7. Uszkodzony włącznik należy wymienić w autoryzowanym serwisie. Nie należy używać narzędzia z niesprawnym włącznikiem / wyłącznikiem.
 8. Nie należy pozostawiać narzędzia bez nadzoru, gdy jest ono włączone. Przed opuszczeniem miejsca pracy zawsze należy wyłączyć narzędzie i poczekać na jego całkowite zatrzymanie się.
 9. Jeśli główny kabel uległ uszkodzeniu należy go wymienić na odpowiedni kabel sieciowy. Kabel uzyskać można od dystrybutora urządzenia. Kabel może być wymieniony przez autoryzowany serwis lub wykwalifikowanego elektryka.

Serwis

1. Naprawa narzędzia powinna być dokonana jedynie przez wykwalifikowany personel przy użyciu kompatybilnych części zamiennych. Zapewni to na bezpieczną i wydajną pracę narzędzia.

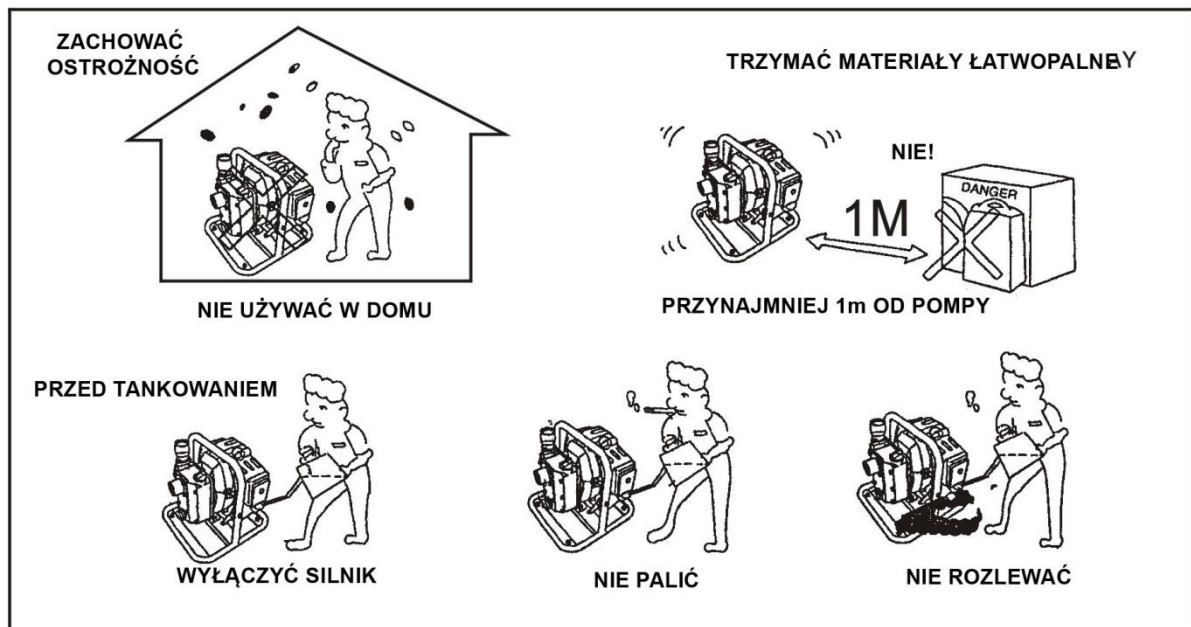
III. ZASADY BEZPIECZEŃSTWA ZWIĄZANE Z UŻYCIEM ELEKTRONARZĘDZI

UWAGI OGÓLNE

- ✓ Urządzenia elektryczne powinny spełniać wymagania bezpieczeństwa i higieny pracy określone w Polskich Normach i właściwych przepisach przez cały okres użytkowania.
- ✓ Osoby zatrudnione przy urządzeniach elektrycznych powinny być wyposażone w odpowiednią odzież roboczą i środki ochrony indywidualnej.
- ✓ Osoby zatrudnione przy urządzeniach elektrycznych powinny przestrzegać wszelkich przepisów bhp, obowiązujących przy urządzeniach elektrycznych.

PODSTAWOWE CZYNNOŚCI PRZED ROZPOCZĘCIEM PRACY

- ✓ Przed rozpoczęciem pracy należy zapoznać się z dokumentacją urządzenia elektrycznego oraz przygotować potrzebne narzędzia, przyrządy, tablice ostrzegawcze i niezbędny sprzęt izolacyjny.
- ✓ Sprawdzić stan techniczny urządzeń i instalacji elektrycznych (stan izolacji przewodów, kabli, wtyczek, wyłączników, gniazd), zerowanie, uziemienie, stan zabezpieczeń przeciwpożarowych i przeciwporażeniowych.
- ✓ Sprawdzić stan techniczny zabezpieczeń prądowych.
- ✓ Sprawdzić stan oznakowania przeciwpożarowego urządzeń i instalacji elektrycznych.

IV. ZASADY BEZPIECZEŃSTWA ZWIĄZANE Z POMPA

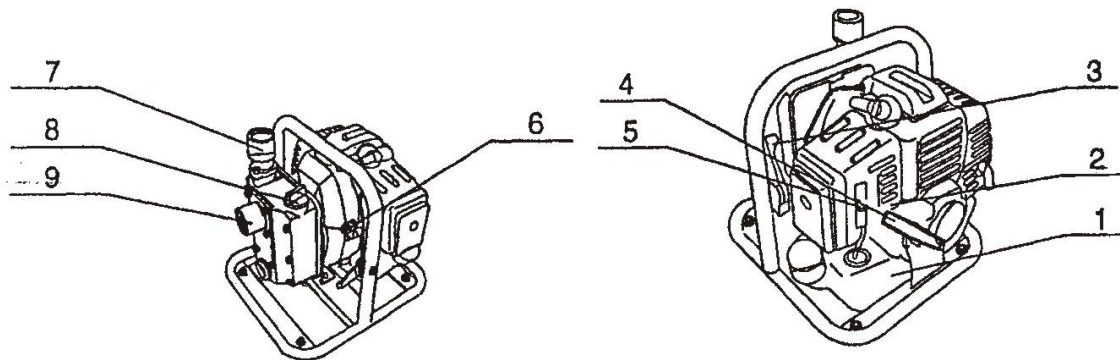
1. Pompa służy do transportu wody, np. w celu nawadniania. Należy przestrzegać lokalnych przepisów dotyczących nawadniania i jakości wody. Temperatura wody nie może przekraczać 40°C.
2. Silnik spalinowy powinien pracować z zakresie standardowej temperatury zewnętrznej 89,8KPa i wilgotności względne <60%.
3. Pompa powinna być umieszczona na stabilnej powierzchni o nachyleniu maksymalnie 10°.

V. DANE TECHNICZNE**Pompa**

Model	BP-7904B
Średnica wlotu/wylotu (króciec)	1" (25,40mm)
Wysokość podnoszenia	20 (maks. 22m)
Wysokość zasysania	6m (maks. 8)
Wydajność	250m ³ /godz.

Silnik

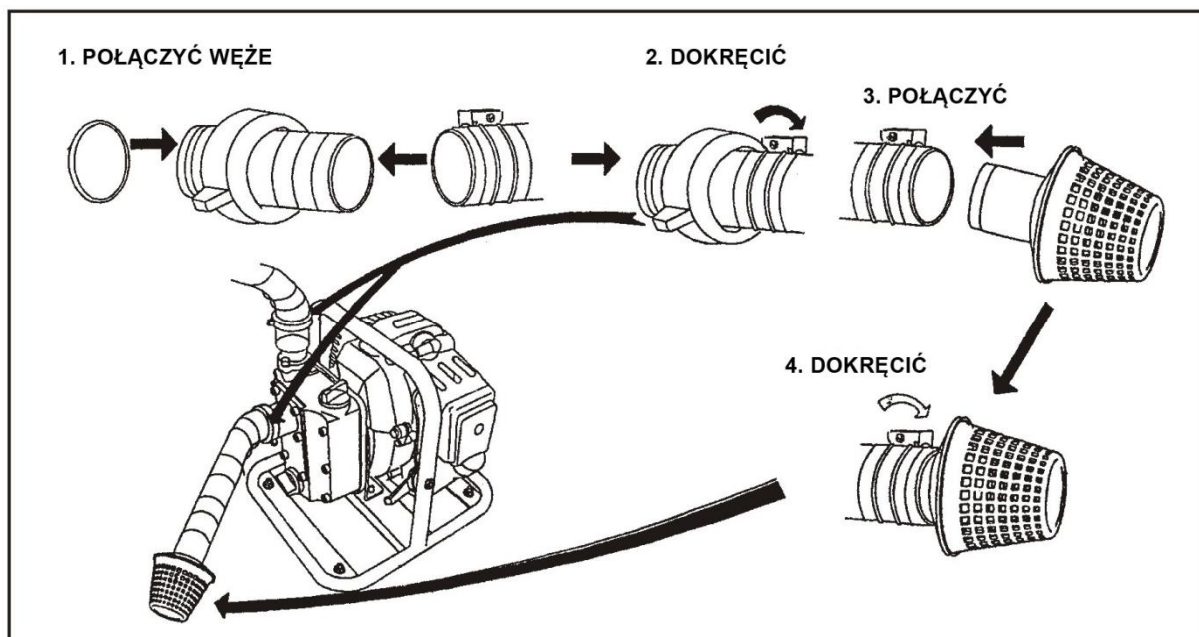
Typ	Jedno-cylindrowy, 2-suwowy, chłodzony powietrzem
Prędkość obrotowa silnika	6500obr/min
Moc	3KM
Masa netto	7,2kg

VI. OPIS ELEMENTÓW URZĄDZENIA

1. Zbiornik paliwa
2. Filtr powietrza
3. Manetka
4. Starter
5. Dźwignia ssania

6. Włącznik silnika
7. Port upustowy
8. Wlot zalewowy
9. Port zasysający

VII. MONTAŻ

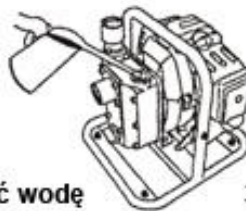


VIII. PRZED ROZPOCZĘCIEM PRACY

1. Odkręcić korek



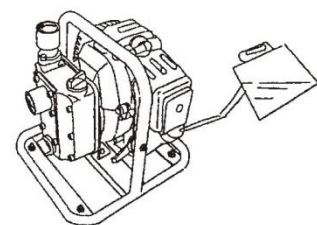
2. Wlać wodę



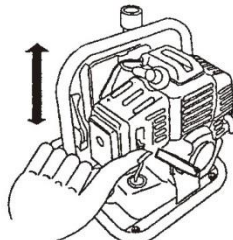
3. Zakręcić korek



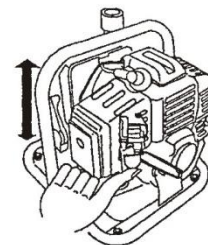
IX. URUCHAMIANIE SILNIKA



Wlać mieszankę benzyny i oleju do silników dwusuwowych w stosunku 25-30:1



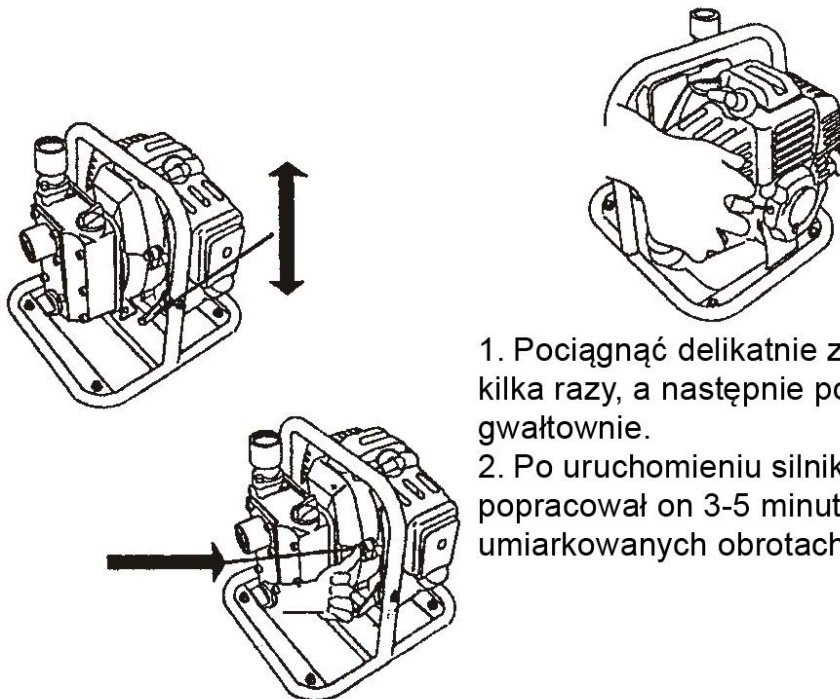
1. Zamknąć dźwignię ssania.
2. Jeśli silnik jest nagrany, dźwignia ssania musi być całkowicie otwarta.



Wcisnąć pompkę zalewową kilka razy, aż paliwo pojawi się w przewodzie zwrotnym.

1. Gdy silnik jest wystarczająco nagrany, ustawić manetkę na pożądane obroty.

2. NIE przyspieszać gwałtownie, ponieważ silnik na początku pracy jest słabo smarowany.
3. Unikać przyspieszania na biegu jałowym i pracy na zbyt dużych obrotach. Gdy manetka jest całkowicie otwarta silnik będzie pracował na zbyt dużych obrotach. Może to prowadzić do skrócenia żywotności silnika i może prowadzić do jego usterek.



1. Pociągnąć delikatnie za linkę startera kilka razy, a następnie pociągnąć za nią gwałtownie.
2. Po uruchomieniu silnika pozwolić, aby popracował on 3-5 minut na umiarkowanych obrotach.

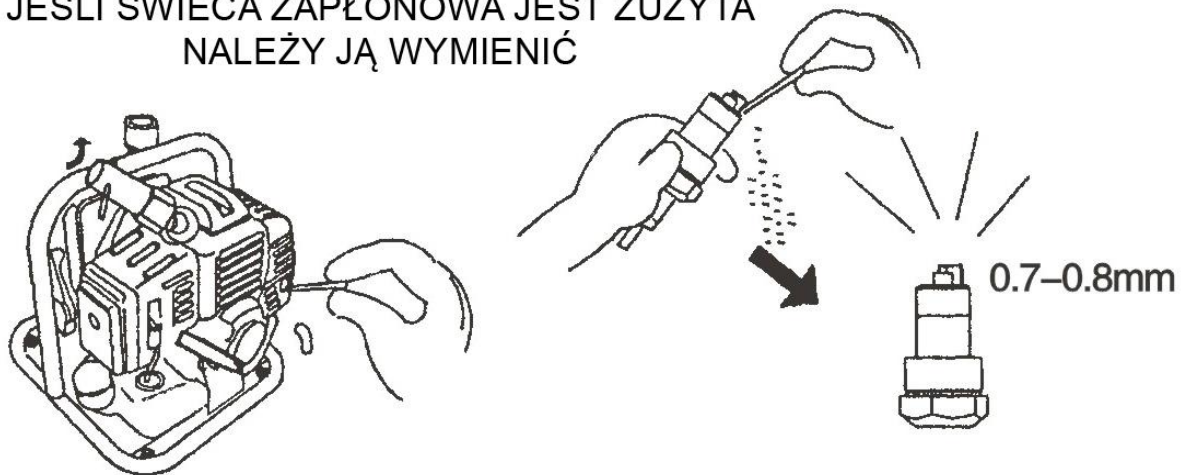
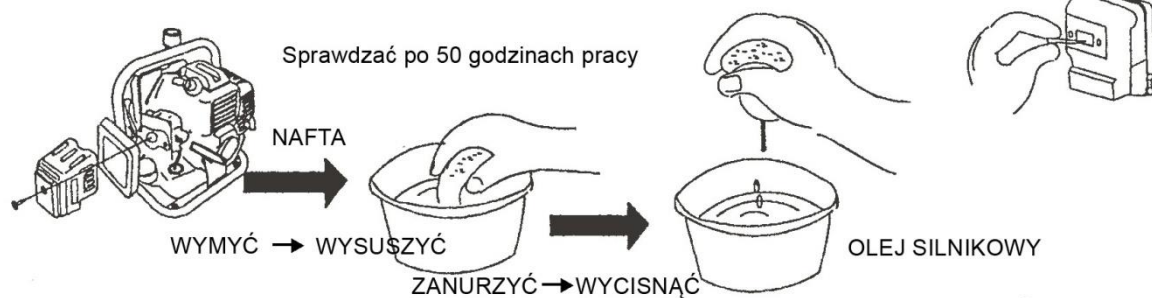
1. Zredukować obroty silnika na najniższe i pozwolić, aby popracował 3-5 minut.
2. Wcisnąć wyłącznik aby wyłączyć silnik.

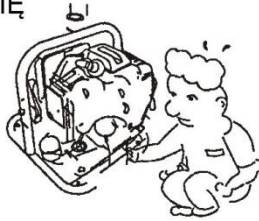
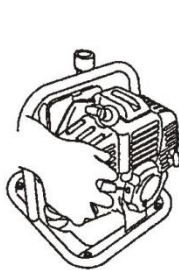
X. KONSERWACJA

1. Oczyszczać świecę zapłonową z osadu węglowego.
2. Oczyszczać wlot i wydech tłumika z osadu węglowego.
3. Oczyszczać komorę spalania i wydech cylindra z osadu węglowego.

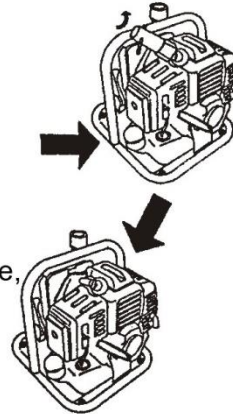
Świeca zapłonowa

JEŚLI ŚWIECA ZAPŁONOWA JEST ZUŻYTA
NALEŻY JĄ WYMIENIĆ

**Filtr powietrza****FILTR POWIETRZA**

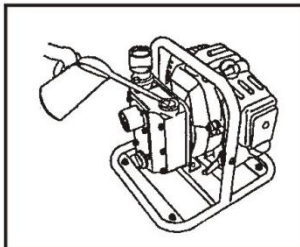
XI. ROZWIĄZYWANIE PROBLEMÓW**SILNIK NIE URUCHAMIA SIĘ**

SPRAWDZIĆ PALIWO
Możliwa woda w paliwie,
wymienić

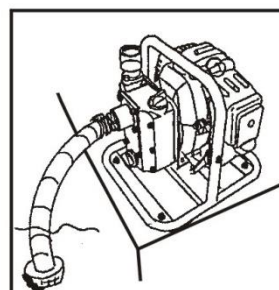
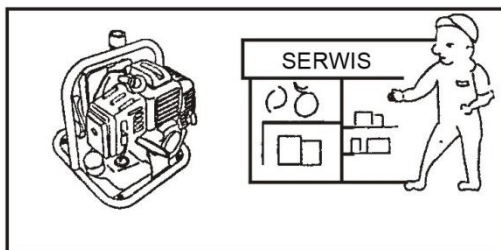
**ŚWIECA ZAPŁONOWA**

1. Osad węglowy na świecy lub pęknięta świeca
2. Przewód wysokiego napięcia nie kontaktuje się ze świecą zapłonową

1. Sprawdzić, czy dźwignia ssania jest całkowicie otwarta.
2. Sprawdzić, czy filtr paliwa nie jest zapchany przez zanieczyszczenia.
3. Sprawdzić, czy otwór odpowietrzający paliwa nie jest zapchany przez bród.
4. Sprawdzić, czy mieszanka paliwowa ma prawidłowe proporcje.
5. Skrzynia korbową lub górą wału jest nieszczelna (przeciek oleju lub powietrza).
6. Tłok, pierścień tłokowy lub cylinder uległy uszkodzeniu.

POMPA NIE POMPUJE

1. SPRAWDZIĆ, CZY POMPA JEST ZALANA



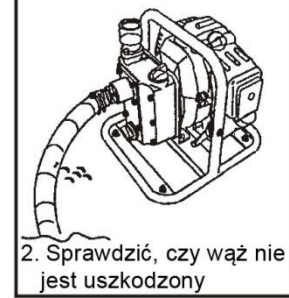
2. SPRAWDZIĆ, CZY SITKO FILTRUJĄCE NIE JEST ZAPCHANE

OK

3. SPRAWDZIĆ, CZY NIE MA PRZECIEKÓW POWIETRZA



1. Sprawdzić zacisk węża



2. Sprawdzić, czy wąż nie jest uszkodzony

XII. MAGAZYNOWANIE

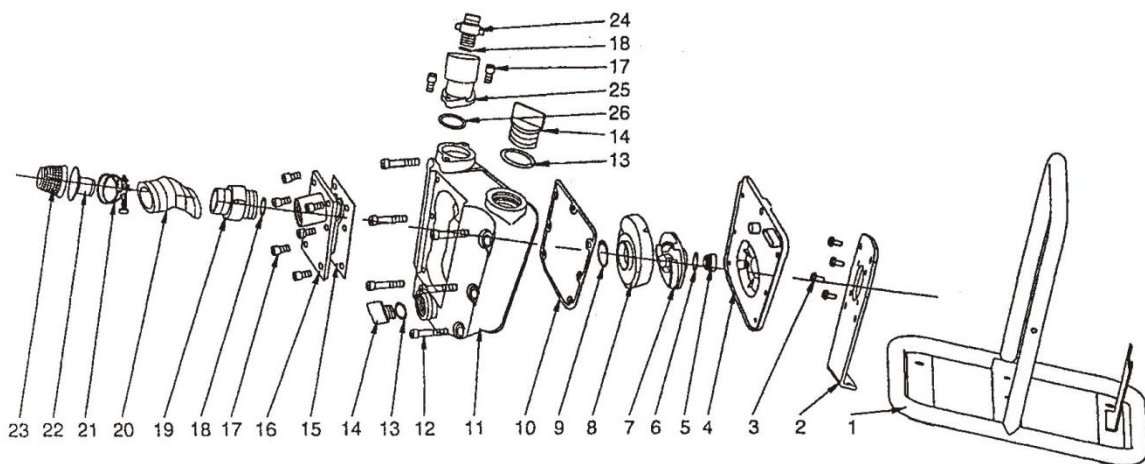
Jeśli silnik nie będzie używany przez przedłużony okres, należy go przygotować w następujący sposób.

1. Usunąć paliwo ze zbiornika i gaźnika. Zamknąć całkowicie dźwignię ssania i pociągnąć za linkę startera 3-5 razy.

2. Wyjąć świecę zapłonową. Dodać trochę oleju silnikowego do otworu świecy zapłonowej w cylindrze i pociągnąć za linkę startera 2-3 razy, aby przesunąć tłok. Zamontować świecę zapłonową.
3. Użyć miękkiej szmatki nasączonej olejem silnikowym, aby oczyścić powierzchnię silnika. Osuszyć silnik.
4. Magazynować silnik w suchym miejscu poza zasięgiem dzieci.

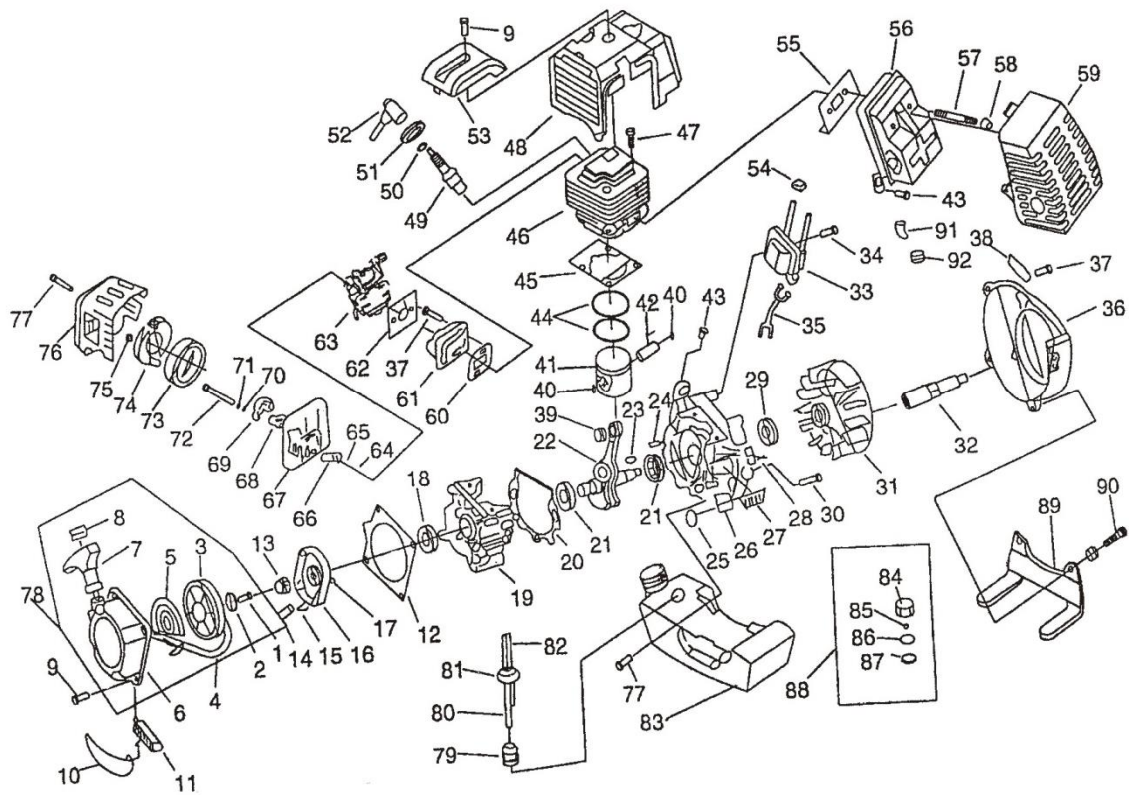
XIII. SCHEMAT I LISTA CZĘŚCI

Pompa



Nr	Nazwa	Il	Nr	Nazwa	Il	Nr	Nazwa	Il
1	Rama	1	10	Uszczelka	1	19	Złącze	1
2	Płytką	1	11	Ośłona pompy	1	20	Rura	1
3	Śruba kołnierzowa M6x12	4	12	Śruba heksagonalna M6x55	6	21	Zacisk	1
4	Podstawa pompy	1	13	Uszczelka $\Phi 4 \times 25$	2	22	Podpora sitka	1
5	Uszczelka	1	14	Korek	2	23	Sitko	1
6	Uszczelka wirnika	1	15	Zawór zwrotny	1	24	Złącze	1
7	Wirnik	1	16	Korytko	1	25	Kolanko rury ssącej	1
8	Spiralna obudowa	1	17	Śruba heksagonalna M6x16	8	26	Uszczelka $\Phi 4 \times 26$	1
9	Uszczelka $\Phi 4 \times 36$	1	18	Uszczelka głowicy	2			1

Silnik



Nr	Nazwa	Il	Nr	Nazwa	Il	Nr	Nazwa	Il
1	Śruba M5x12-9,8	1	32	Wyjście	1	63	Gaźnik	1
2	Podkładka	1	33	Cewka zapłonowa	1	64	Śruba ST2,9x6,5	1
3	Rolka startera	1	34	Śruba M5x20	2	65	Podkładka 3	1
4	Linka	1	35	Kabel	1	66	Dźwignia ssania	1
5	Sprężyna odskokowa	1	36	Ośłona wiatraka	1	67	Ośłona wewnętrzna	1
6	Ośłona startera	1	37	Kołek M5x25	4	68	Ssanie	1
7	Rączka startera	1	38	Zacisk	1	69	Przegroda	1
8	Pierścień	1	39	Łożysko	1	70	Podkładka 5	2
9	Śruba M5x25	5	40	Pierścień	2	71	Podkładka 5	2
10	Podstawa	1	41	Tłok	1	72	Śruba M5x55	2
11	Gumowa osłona	1	42	Przetyczka tłoka	1	73	Siatka filtra	1
12	Uszczelka	1	43	Śruba Mx12	3	74	Wewnętrzna osłona	1
13	Nakrętka M8	1	44	Pierścień tłokowy	2	75	Podkładka 3,15x1,8	1
14	Ząb startera	1	45	Uszczelka	1	76	Zewnętrzna osłona	1
15	Sprężyna startera	1	46	Cylinder	1	77	Śruba M5x16	3
16	Linka stopu	1	47	Śruba M5x20	4	78	Starter	1
17	Pierścień stopu 4	1	48	Ośłona	1	79	Ośłona filtra	1
18	Uszczelka oleju	1	49	Świeca zapłonowa	1	80	Przewód paliwowy	1
19	Skrzynia korbowa	1	50	Sprężyna	1	81	Kurek	1
20	Uszczelka	1	51	Kapturek świecy	1	82	Przewód paliwowy	1
21	Łożysko 6202/P4	2	52	Kapturek	1	83	Zbiornik paliwa	1
22	Wał korbowy	1	53	Ośłona	1	84	Pokrywa zbiornika paliwa	1
23	Klucz 3x5x13	1	54	Kurek	1	85	Wlot	1
24	Przetyczka B5x12	2	55	Uszczelka	1	86	Stojak	1
25	Gumowa podkładka	2	56	Tłumik	1	87	Uszczelka	1
26	Skrzynia korbowa	1	57	Śruba	2	88	Pokrywa	1
27	Ośłona	1	58	Nakrętka M6	2	89	Stojak	1
28	Przetyczka B4x10	2	59	Ośłona tłumika	1	90	Śruba M5x30	2
29	Uszczelka oleju	1	60	Uszczelka	1	91	Wylot	1
30	Śruba M5x30	4	61	Rurka wlotowa	1	92	Pierścień blokujący	1
31	Rotor magnetyczny	1	62	Uszczelka	1			

XIV. OCHRONA ŚRODOWISKA



Zakaz wyrzucania narzędzia wraz z innymi odpadami gospodarstwa domowego.

Nie wolno wyrzucać zużytego narzędzia z odpadami gospodarstwa domowego. Narzędzie należy zutylizować w przeznaczonym do tego zakładzie zajmującym się utylizacją i recyklingiem elektro-śmieci.

Elektrośmieci (czyli Zużyty Sprzęt Elektryczny i Elektroniczny) to popsute, od dawna nieużywane, już niepotrzebne urządzenia elektryczne i elektroniczne, działające kiedyś na prąd lub na baterie – zepsute komputery, zabawki i gadzety elektroniczne, stare pralki, lodówki, a także zużyte świetlówki. Klasyfikowane są one jako odpady niebezpieczne, ponieważ zawierają trujące substancje.

WAŻNE ! Schemat budowy zamieszczony w instrukcji zamieszczony jest tylko w celach poglądowych. Użytkownik nie może modyfikować narzędzia samodzielnie. Prowadzi to utraty gwarancji i może doprowadzić do uszkodzenia narzędzia. Wszelkie naprawy narzędzia powinny być wykonywane przez wykwalifikowanego mechanika, przy użyciu oryginalnych części lub ich identycznych zamienników.

XV. DEKLARACJA ZGODNOŚCI**DEKLARACJA ZGODNOŚCI**

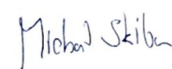
według ISO/IEC Guide 22 i EN 45014

Nazwa producenta: BASS S.C**Adres producenta:** Al. Krakowska 60, Mroków 05-552 poczta Magdalenka**DEKLARUJEMY ŻE PRODUKT JEST ZGODNY Z NORMAMI UNII EUROPEJSKIEJ****Nazwa produktu:** Spalinowa pompa (oznaczona znakiem towarowym BASS POLSKA)**Model** (oznaczenia handlowe): BP-7904**Parametry produktu:**
Moc silnika 3,0KM
Króciec 25,4mm(1")
Wydajność pompy 250m³/h
Prędkość obrotowa silnika 6500rpm
Wysokość ssania 6m(Max:8m)
Wysokość słupa wody 20m (Max:22m)
Praca ciągła: S2 30min**Deklaracja:** Wyrób do którego odnosi się niniejsza deklaracja spełnia wymagania Dyrektyw WE:

1. 2006/42/EC –Dyrektywa maszynowa
2. 2000/14/EC & 2005/88/EC –Dyrektywa hałasu
3. 2004/108/EC –Dyrektywa kompatybilności elektromagnetycznej
4. 2004/26/EC – Dyrektywa dotycząca emisji spalin

Według norm:
EN 55012 : 2007+A1 : 2009
EN 61000-6-1:2007
EN 12100:2010
EN 15014121 : 2007**Osoba odpowiedzialna za sporządzenie i przechowywanie dokumentacji technicznej:**

Marek Belniak



Mroków, 07.02.2017

.....
Michał Skiba