

KLUCZ PNEUMATYCZNY

BP-4362



Instrukcja obsługi

Kopia instrukcji oryginalnej



PRZED UŻYCIEM NARZĘDZIA, NALEŻY DOKŁADNIE ZAPOZNAĆ SIĘ Z
INSTRUKCJĄ.



Spis treści

I. GWARANCJA I SERWIS.....	2
II. ZASADY BEZPIECZEŃSTWA.....	4
III. ZASADY BEZPIECZEŃSTWA ZWIĄZANE Z UŻYCIEM NARZĘDZI PNEUMATYCZNYCH	7
IV. ZASADY BEZPIECZEŃSTWA DOTYCZĄCE WIBRACJI	8
V. DANE TECHNICZNE	9
VI. OPIS NARZĘDZIA.....	9
VII. MONTAŻ.....	10
VIII. OBSŁUGA.....	10
IX. KONSERWACJA.....	10
X. MAGAZYNOWANIE	11
XI. ROZWIĄZYWANIE PROBLEMÓW.....	12
XII. SCHEMAT I LISTA CZĘŚCI.....	13
XIII. OCHRONA ŚRODOWISKA.....	14

Dziękujemy za wybranie naszego produktu. Przed użyciem należy dokładnie zapoznać się z instrukcją związaną z obsługą narzędzia i bezpieczeństwem pracy. Zatrzymaj instrukcję do późniejszego wglądu.

Instrukcja została przetłumaczona z fabrycznej wersji instrukcji dostarczonej przez producenta w języku angielskim.

Dołączono :

a. Deklaracje zgodności producenta BASS S.C

Urządzenie oznaczone znakiem towarowym BASS POLSKA

Urządzenie oznaczone znakiem handlowym BP-4362

I. GWARANCJA I SERWIS

Punk Serwisowy Producenta BASS S.C.

Al. Krakowska 60

Mroków 05-552

www.bass.pl

Kontakt : e-mail serwis@bass.pl

Uprzejmie prosimy o wypełnienie zgłoszenia reklamacyjnego na stronie

www.serwis.bass.pl

Regulamin gwarancji

Gwarant gwarantuje Nabywcy poprawne działanie towaru, pod warunkiem użytkowania go zgodnie z przeznaczeniem oraz zasadami określonymi w instrukcji obsługi doręczonej Nabywcy wraz z tym towarem.

Okres gwarancji wynosi 12 miesięcy od daty sprzedaży. Wady ujawnione w tym terminie będą usuwane bezpłatnie

Gwarant odpowiada przed Nabywcą wyłącznie za wady fizyczne, powstałe z przyczyn tkwiących w sprzedanym produkcie. Gwarancją nie są objęte wady powstałe z innych przyczyn, a szczególnie w wyniku:

- ✓ nieprawidłowego użytkowania lub zastosowania,
- ✓ nieprawidłowego doboru produktu do warunków istniejących w miejscu montażu,
- ✓ nieprawidłowego montażu, konserwacji, magazynowania i transportu produktu,
- ✓ uszkodzeń mechanicznych, chemicznych, termicznych lub celowego uszkodzenia produktu i wywołanie nim wady,
- ✓ uszkodzeń produktu powstałych w wyniku stosowania nieoryginalnych lub niezgodnych z zaleceniami producenta materiałów,
- ✓ uszkodzeń wynikłych ze zdarzeń losowych, czynników noszących znamiona siły wyższej (pożar, powódź, wyładowania atmosferyczne itp.),
- ✓ wadliwego działania urządzeń mających wpływ na działanie produktu.

Gwarancja nie obejmuje części podlegających normalnemu zużyciu oraz części i materiałów eksploatacyjnych, jak: filtry, żarówki, bezpieczniki, baterie, łożyska, smary, oleje, czynniki chłodnicze itp.). Gwarancja nie obejmuje produktu, którego na podstawie przedłożonych dokumentów i cech znamionowych produktu nie można zidentyfikować jako produktu zakupionego u Gwaranta.

Ponadto Nabywca traci uprawnienia z tytułu gwarancji na produkty w przypadku stwierdzenia:

- ✓ jakiegokolwiek modyfikacji produktu,
- ✓ ingerencji osób nieuprawnionych,
- ✓ jakichkolwiek prób napraw dokonywanych przez osoby nieuprawnione,
- ✓ nieprzestrzegania obowiązków dokonywania okresowych przeglądów jeśli są one wymagane.

Podstawą przyjęcia reklamacji do rozpatrzenia jest spełnienia łącznie następujących warunków:

- ✓ Zgłoszenia reklamacji przez Nabywcę poprzez wiadomość e-mail, kontakt telefoniczny, wizytę w siedzibie producenta, lub wypełnienie formularza reklamacyjnego na stronie

www.serwis.bass.pl. Choć forma złożenia reklamacji zależy jedynie od preferencji Konsumenta, uprzejmie prosimy o wypełnianie formularza reklamacyjnego w celu ułatwienia i przyspieszenia naszej pracy.

- ✓ Okazanie dowodu zakupu np. kopii faktury, paragonu zakupu reklamowanego produktu lub wyciągu z karty .
- ✓ Dostarczenia osobistego lub za pośrednictwem przewoźnika (spedytora) reklamowanego produktu do siedziby Gwaranta

Produkt wysyłany do serwisu winien być dostarczony w oryginalnym opakowaniu. W przypadku braku opakowania oryginalnego bądź jakiegokolwiek innego opakowania ochronnego i braku odpowiedniego zabezpieczenia produktu do transportu przez Nabywcę, Gwarant nie ponosi odpowiedzialności za uszkodzenia w trakcie transportu. Uprzejmie prosimy o doręczanie reklamowanego produktu w stanie czystym.

W przypadku nie uznania reklamacji reklamowany produkt będzie zwrócony reklamującemu na jego pisemne żądanie pod warunkiem uprzedniego pokrycia Gwarantowi kosztów przesłania produktu do Nabywcy.

Nieodebrany towar po okresie 60 dni będzie utylizowany.

II. ZASADY BEZPIECZEŃSTWA

UWAGA! Przed użyciem należy przeczytać całą instrukcję. Nieprzestrzeganie poniższych instrukcji prowadzić może do porażenia elektrycznego, pożaru i poważnych urazów ciała.

Symbole bezpieczeństwa



Przeczytać instrukcję obsługi



Nosić gogle ochronne. Podczas pracy generowane są drobiny, iskry i pyły szkodliwe dla oczu



Nosić słuchawki ochronne. Hałas może prowadzić do stopniowej utraty słuchu.



Podczas szlifowania drewna i innych materiałów może dochodzić do powstawania szkodliwego dla zdrowia pyłu. Należy nosić maskę chroniącą drogi oddechowe.

Miejsce pracy

- ⇒ UTRZYMUJ MIEJSCE PRACY W CZYSTOŚCI. Bałagan w miejscu zwiększa prawdopodobieństwo wypadków.

- ⇒ ZWRACAJ UWAGĘ NA WARUNKI W MIEJSCU PRACY. Nie używaj narzędzia w miejscach wilgotnych, mokrych. Nie wystawiaj na działanie deszczu. Nigdy nie używaj narzędzi elektrycznych w pobliżu łatwopalnych gazów i płynów.
- ⇒ TRZYMAJ DZIECI Z DALA OD URZĄDZENIA. Dzieci nie powinny znajdować się miejscu pracy. Każde rozproszenie może być przyczyną wypadku. Nie pozwalaj dzieciom przenosić urządzenia ani żadnych akcesoriów z nim związanych.

Bezpieczeństwo związane z elektrycznością

1. Wtyczka musi pasować do gniazdka. Nigdy nie należy modyfikować wtyczki w żaden sposób. Nie należy używać przejściówek z uziemionym narzędziem. Niemodyfikowana wtyczka kompatybilna z gniazdkiem zmniejsza ryzyko porażenia elektrycznego.
2. Należy unikać kontaktu części ciała z uziemionymi powierzchniami takimi jak rury, wentylatory i chłodziarki. Ryzyko porażenia elektrycznego zwiększa się gdy ciało użytkownika stanowi uziemienie.
3. Nie należy wystawiać narzędzia na deszcz oraz wilgoć. Woda dostająca się do wnętrza narzędzia zwiększa ryzyko porażenia elektrycznego.
4. Nie należy przeciągać kabla sieciowego. Nie należy używać kabla do przenoszenia i przeciągania narzędzia. Nie należy ciągnąć za kabel w celu odłączenia wtyczki z kontaktu. Kabel sieciowy należy trzymać z dala od ciepła, oleju, ostrych krawędzi i ruchomych części. Uszkodzony lub przetarty kabel sieciowy zwiększa ryzyko porażenia elektrycznego.
5. Podczas użytkowania urządzenia na dworze należy używać przedłużacza przeznaczonego do użytku zewnętrznego. Narzędzie należy używać jedynie, gdy układ zasilający wyposażony jest w bezpiecznik.

Bezpieczeństwo użytkownika

1. Podczas pracy z narzędziem należy zachować szczególną ostrożność oraz zdrowy rozsądek. Nie wolno obsługiwać narzędzia będąc pod wpływem alkoholu, narkotyków oraz leków na receptę. Czytaj ulotki leków, których zażywasz aby sprawdzić, czy wpływają one na Twoją ocenę sytuacji oraz refleks. Jeśli masz jakiegokolwiek wątpliwości nie obsługuj narzędzia.
2. Należy używać odpowiednich akcesoriów ochronnych. Podczas pracy z narzędziem należy nosić okulary ochronne, maskę przeciwpyłową, antypoślizgowe buty, kask oraz ochronę uszu zawsze gdy wymaga tego sytuacja. Zmniejszy to ryzyko wypadków.
3. Należy unikać przypadkowego uruchomienia się narzędzia. Przed podłączeniem do prądu należy upewnić się, że włącznik jest w pozycji OFF. Podczas przenoszenia narzędzia nie należy trzymać go za włącznik ponieważ zwiększa to ryzyko wypadków.
4. Należy usunąć wszelkie klucze regulacyjne przed uruchomieniem narzędzia. Klucz przymocowany do obrotowych części narzędzia może być przyczyną urazów ciała.
5. Nie należy sięgać ponad urządzeniem. Podczas pracy należy zachować stabilną pozycję i równowagę. Pozwala to na zachowanie lepszej kontroli nad urządzeniem w razie wystąpienia nieprzewidzianych sytuacji.
6. UBIERAJ SIĘ ODPOWIEDNIO. Nie noś luźnych ubrań ani biżuterii ponieważ mogą one zostać wkręczone w ruchome części narzędzia. Zaleca się, aby do pracy z narzędziem

zakładać obuwie z podeszwą antypoślizgową. Długie włosy należy odpowiednio zabezpieczyć. Zawsze noś odpowiednie ubranie ochronne.

7. Należy używać mocowania obrabianego przedmiotu. Jest to bezpieczniejsze niż używanie ręki to podtrzymywania ponieważ pozwala na użycie obu rąk do obsługi urządzenia.

Bezpieczeństwo związane z użyciem i konserwacją

1. Nie należy przeciążać narzędzia. Urządzenie będzie pracowało lepiej i bezpieczniej przy obciążeniach do których zostało przystosowane. Nie próbuj używać niekompatybilnych akcesoriów w celu zwiększenia wydajności narzędzia.
2. Nie należy używać narzędzia, które ma uszkodzony włącznik. Narzędzie, które nie może być kontrolowane przy pomocy włącznika stwarza niebezpieczeństwo i powinno zostać naprawione.
3. Przed rozpoczęciem regulacji, naprawy, wymiany akcesoriów lub magazynowania należy odłączyć narzędzie od prądu. Takie środki ostrożności zmniejszą ryzyko przypadkowego uruchomienia narzędzia.
4. Narzędzie należy przechowywać odłączone od prądu, poza zasięgiem dzieci i osób niepowołanych.
5. Należy regularnie dokonywać konserwacji narzędzia. Należy sprawdzić, czy nie ma luzów i usterek ruchomych części, czy nie są uszkodzone elementy narzędzia lub czy nie wystąpiły inne usterki mogące zakłócić prawidłową pracę urządzenia. W razie wykrycia nieprawidłowości należy natychmiastowo dokonać naprawy narzędzia. Wiele usterek ma swoje źródło w nieprawidłowej konserwacji.
6. Należy używać narzędzia oraz akcesoriów z nim związanych zgodnie z niniejszą instrukcją i w sposób prawidłowy. Należy brać pod uwagę warunki oraz rodzaj wykonywanej pracy. Użycie narzędzia niezgodnie z przeznaczeniem może być przyczyną poważnych wypadków.
7. Uszkodzony włącznik należy wymienić w autoryzowanym serwisie. Nie należy używać narzędzia z niesprawnym włącznikiem / wyłącznikiem.
8. Nie należy pozostawiać narzędzia bez nadzoru gdy jest ono włączone. Przed opuszczeniem miejsca pracy zawsze należy wyłączyć narzędzie i poczekać na jego całkowite zatrzymanie się.
9. Jeśli główny kabel uległ uszkodzeniu należy go wymienić na odpowiedni kabel sieciowy. Kabel uzyskać można od dystrybutora urządzenia. Kabel może być wymieniony przez autoryzowany serwis lub wykwalifikowanego elektryka.

Serwis

10. Naprawa narzędzia powinna być dokonana jedynie przez wykwalifikowany personel przy użyciu kompatybilnych części zamiennych. Zapewni to na bezpieczną i wydajną pracę narzędzia.

III. ZASADY BEZPIECZEŃSTWA ZWIĄZANE Z UŻYCIEM NARZĘDZI PNEUMATYCZNYCH**UWAGI OGÓLNE**

1. Nie wolno używać narzędzi do innych celów, niż do tych, do których zostały przeznaczone.
2. Narzędzia pneumatyczne nie są przewidziane do stosowania w atmosferze zagrożonej wybuchem oraz nie są zabezpieczone izolacją odporną na wysokie napięcie.
3. Należy dbać o urządzenie wszelkich możliwych zabezpieczeń zarówno narzędzi, jak i miejsca pracy.
4. Narzędzie należy utrzymywać w porządku i czystości oraz w stanie zdatnym do użytku.
5. W miejscach narażonych na uszkodzenie mechaniczne należy używać węży zbrojnych.
6. Przyłączanie i odłączanie węża od głównego przewodu powinno odbywać się przy zamkniętym zaworze powietrza.
7. Po przyłączeniu węża należy najpierw go przedmuchać, zachowując odpowiednie środki ostrożności, aby usunąć nagromadzony w nim pył, a potem przyłączyć narzędzie pneumatyczne.
8. Węży nie powinny przecinać się z przewodami elektrycznymi pod napięciem, ani znajdować się w ich pobliżu.

PRZED ROZPOCZĘCIEM PRACY

1. Ubrać się w odzież roboczą i ochronną przewidzianą do użycia na danym stanowisku pracy. Nie stosować luźnej odzieży, która podczas pracy narzędziem ruchomym powoduje ryzyko zapalenia się lub wciągnięcia materiału.
2. Przed każdym użyciem narzędzi sprawdzać wizualnie ich stan techniczny.

UWAGA! W razie stwierdzenia jakichkolwiek uszkodzeń czy usterek, nie wolno podejmować pracy. Dopiero po upewnieniu się, że szkody zostały usunięte, należy przystąpić do pracy.

3. Należy sprawdzić, czy przewody ciśnieniowe nie są uszkodzone albo luźne.
4. Upewnić się, czy rozpoczęcie pracy nie spowoduje zagrożeń dla osób przebywających na tym stanowisku pracy lub w jego bezpośrednim otoczeniu.
5. Rozpoczynając pracę należy stopniowo doprowadzić powietrze do narzędzia, a dopiero po stwierdzeniu jego sprawności włączyć pełny dopływ powietrza. W przypadku stwierdzenia nieprawidłowości w jego działaniu należy natychmiast zamknąć dopływ powietrza.

W CZASIE PRACY

1. Pracując obok siebie należy ustawić się tak, aby nikt nie był narażony na uraz narzędziem sąsiada.

2. Należy tak umocować końcówki robocze narzędzia w uchwycie, aby nie dopuścić do ich wypadnięcia w czasie pracy.
3. Rozłącz narzędzie z przewodu ciśnieniowego, kiedy nie jest używane przed zmianą akcesoriów, zmianą nastawienia lub napraw.

NIEDOPUSZCZALNE JEST:

- × przekraczanie wartości ciśnienia w celu podwyższenia mocy narzędzia
- × kierowanie przewodu ciśnieniowego w kierunku swoim lub innych osób
- × przedmuchiwanie odzieży z kurzu i pyłu sprężonym powietrzem
- × dotykanie części urządzeń będących w ruchu
- × dopuszczanie do pracy na swoim stanowisku jakichkolwiek osób bez wiedzy przełożonego
- × naprawianie samodzielnie urządzeń
- × naprawianie, regulowanie lub wymiana końcówek narzędzi podczas jego pracy
- × odcinanie dopływu powietrza przez załamywanie węży
- × montowanie szybkozłącza do narzędzi (wibracje od bicia przewodu ciśnieniowego mogą spowodować jego uszkodzenie oraz poważne zagrożenie dla zdrowia)
- × opieranie łokci o ciało podczas pracy narzędziem pneumatycznym w celu zwiększenia docisku
- × przebywanie w miejscu pracy osób nieletnich, chorych, będących pod wpływem alkoholu lub innych używek

PO ZAKOŃCZENIU PRACY

1. Zatrzymać obsługiwane narzędzie, dokładnie oczyścić stanowisko robocze.
2. Ułożyć narzędzia i przyrządy pomocnicze w miejscach na to przeznaczonych.
3. Upewnić się, czy pozostawione stanowisko i urządzenia nie stworzą żadnych zagrożeń dla otoczenia.

KONSERWACJE I REMONTY

1. Naprawa narzędzia pneumatycznego powinna być przeprowadzona w serwisie producenta Bass Polska.

IV. ZASADY BEZPIECZEŃSTWA DOTYCZĄCE WIBRACJI

1. Narzędzie wibruje podczas pracy. Regularne i długie narażenie na wibracje może prowadzić do przejściowych lub trwałych urazów, w szczególności dłoni, rąk i ramion.
2. Osoby pracujące regularnie z narzędziami generującymi wibracje muszą być pod stałą kontrolą lekarza i kontrolować, czy nie doszło do urazów w następstwie pracy z narzędziem.

3. W przypadku wystąpienia jakichkolwiek objawów takich jak: mrowienie, odrętwienie, swędzenie lub sine palce należy natychmiast skontaktować się z lekarzem.
4. Narzędzie nie może być używane przez:
 - a. Kobiety ciężarne.
 - b. Osoby z zaburzeniami krążenia w dłoniach.
 - c. Osoby, które przeszły urazy.
 - d. Osoby z zaburzeniami układu nerwowego.
 - e. Cukrzyków
 - f. Osoby z chorobą Raynaud'a
5. Nie palić podczas pracy z narzędziem. Nikotyna zmniejsza przepływ krwi i zwiększa ryzyko wystąpienia urazów w następstwie narażenia na wibracje.
6. Podczas pracy nosić rękawice robocze ograniczające wpływ wibracji.
7. Zawsze wybierać tryb pracy generujący jak najmniejsze wibracje.
8. Nie używać narzędzia przez zbyt długi czas. Robić częste przerwy w pracy.
9. Nie chwytać narzędzia zbyt mocno. Uchwyt powinien być jak najlżejszy i jednocześnie zapewniać dobrą kontrolę nad narzędziem.
10. Aby zredukować poziom wibracji należy konserwować narzędzie zgodnie z instrukcją. W przypadku wystąpienia nadmiernych wibracji natychmiastowo przerwać pracę.

V. DANE TECHNICZNE

Model	BP-4362
Materiał	Obudowa kompozytowa
Wymiar trzpienia	1"
Maks. moment obrotowy	4350Nm*
Roboczy moment obrotowy	2100Nm*
Obroty bez obciążenia	4500rpm
Mechanizm udarowy	Twin hammer (podwójny bijak)
Zużycie powietrza 90PSI	15m ³ /godz.
Poziom hałasu bez obciążenia	93dB(A)
Poziom hałasu z obciążeniem	104dB(A)
Przyłącze powietrza	1/2"
Zalecany wąż pneumatyczny	Min. 1/2"

*Uzyskany moment obrotowy zależy od ciśnienia powietrza dostarczanego do narzędzia. Sprawdzić moment obrotowy przy danym ustawieniu poprzez dokręcenia śruby i sprawdzenie siły dokręcenia kluczem dynamometrycznym.

VI. OPIS NARZĘDZIA

Wysoko wydajny klucz udarowy 1" charakteryzuje się wysokim momentem obrotowym. Wyposażony jest w 6 przedłużek, przełącznik kierunku obrotów i dodatkowy uchwyt ułatwiający pracę.

VII. MONTAŻ

Numery elementów odnoszą się do listy części zamieszczonej w instrukcji.

Montaż nasadki

OSTRZEŻENIE! Roboczy moment obrotowy klucza udarowego wynosi 2200Nm. Upewnić się, że dokręcana śruba lub nakrętka wytrzyma taki moment obrotowy oraz obroty w zakresie 4500rpm. Zalecany moment obrotowy należy sprawdzić w specyfikacji dokręcanej śruby.

1. Przed założeniem nasadki wyłączyć kompresor i odłączyć przewód pneumatyczny.
2. Wybrać odpowiednią nasadkę 1". Używać jedynie nasadek przeznaczonych do kluczy pneumatycznych. Nie używać zużytych ani uszkodzonych nasadek.
3. Umieścić nasadkę na trzpieniu i popchnąć ją, aby wskoczyła na miejsce.
4. Podłączyć wąż pneumatyczny i włączyć kompresor.

VIII. OBSŁUGA

OSTRZEŻENIE! Narzędzie generuje duży moment obrotowy. Podczas pracy zawsze trzymać narzędzie mocno oburącz i równoważyć siłę zwrotną klucza odpowiednią postawą ciała.

1. Przed użyciem klucza dokręcić nakrętkę lub śrubę dłonią jak najmocniej to możliwe.
2. Podłączyć klucz do węża pneumatycznego.
3. Nałożyć nasadkę na śrubę, złapać klucz oburącz i delikatnie wcisnąć spust. Klucz zacznie pracować.
4. Jeśli podczas pracy klucz nagle przestanie się obracać nie należy zwiększać ciśnienia roboczego powyżej 90 psi. Takie ciśnienie może doprowadzić do uszkodzenia śruby oraz klucza lub poważnych urazów. Użyć odpowiednich narzędzi to trudnych śrub.
5. Klucz zatrzymuje się kilka sekund po puszczeniu spustu.
6. Po poluzowaniu śruby zwolnić spust i zdjąć z niej nasadkę wraz z kluczem.
7. Użyć klucza dynamometrycznego do sprawdzenia momentu obrotowego śruby.
8. W celu zmiany kierunku obrotów należy przełączyć przełącznik #47 w pozycję R oznaczoną na obudowie. Przed zmianą kierunku obrotów poczekać, aż klucz całkowicie przestanie się obracać.
9. Po zakończonej pracy wyłączyć kompresor i odłączyć wąż pneumatyczny od klucza i odpowietrzyć go. Trzymać klucz w bezpiecznym miejscu.

IX. KONSERWACJA

1. Regularna i prawidłowa konserwacja narzędzia zapewni jego prawidłową i długą pracę.
2. Regularnie dokonywać przeglądów narzędzia. Uszkodzone elementy należy naprawić lub wymienić.

3. Prawidłowo smarować narzędzie.
4. Narzędzie utrzymywać w czystości, suche i wolne od smaru / oleju.
5. Regularnie sprawdzać złącza, mocowania i węże. W razie uszkodzenia jakiegokolwiek elementu skontaktować się z serwisem.
6. Używać jedynie rekomendowanych części zamiennych. Używać jedynie akcesoriów kompatybilnych z narzędziem.

OSTRZEŻENIE! Klucz może być naprawiany jedynie przez wykwalifikowanego mechanika. Źle naprawione narzędzie może być przyczyną poważnych wypadków.

Smarowanie

Do smarowania klucza używać jedynie oleju do narzędzi pneumatycznych. Inne rodzaje smarów lub olejów mogą doprowadzić do uszkodzenia narzędzia.

1. Wszystkie narzędzia są pakowane z smarze, aby zapobiec korozji wewnętrznych elementów podczas transportu i magazynowania. Aby usunąć smar z wnętrza narzędzia należy wlać sporą ilość oleju do narzędzi pneumatycznych do wlotu powietrza i uruchomić klucz bez obciążenia do momentu z wylotu przestanie wydobywać się smar.
2. Ręcznie dodać 1-2 krople oleju do męskiej złączki klucza przed każdym użyciem i co godzinę pracy ciągłej. Zbyt słabo nasmarowany klucz nie będzie pracował prawidłowo a jego części przedwcześnie się zużyją.
3. Nie dodawać zbyt dużo oleju do klucza ponieważ może to doprowadzić do trwałego spadku mocy i usterki. W przypadku nadmiernego nasmarowania klucza należy skontaktować się z serwisem w celu jego oczyszczenia.
4. Gdy narzędzie nie będzie używane przez noc lub weekend należy wlać większą ilość oleju i uruchomić klucz na 30 sekund w celu jego rozprowadzenia. Przechowywać w suchym i chłodnym miejscu.

UWAGA! NIGDY nie używać oleju penetrującego. Może on rozpuścić smar i doprowadzić do zatarcia się narzędzia.

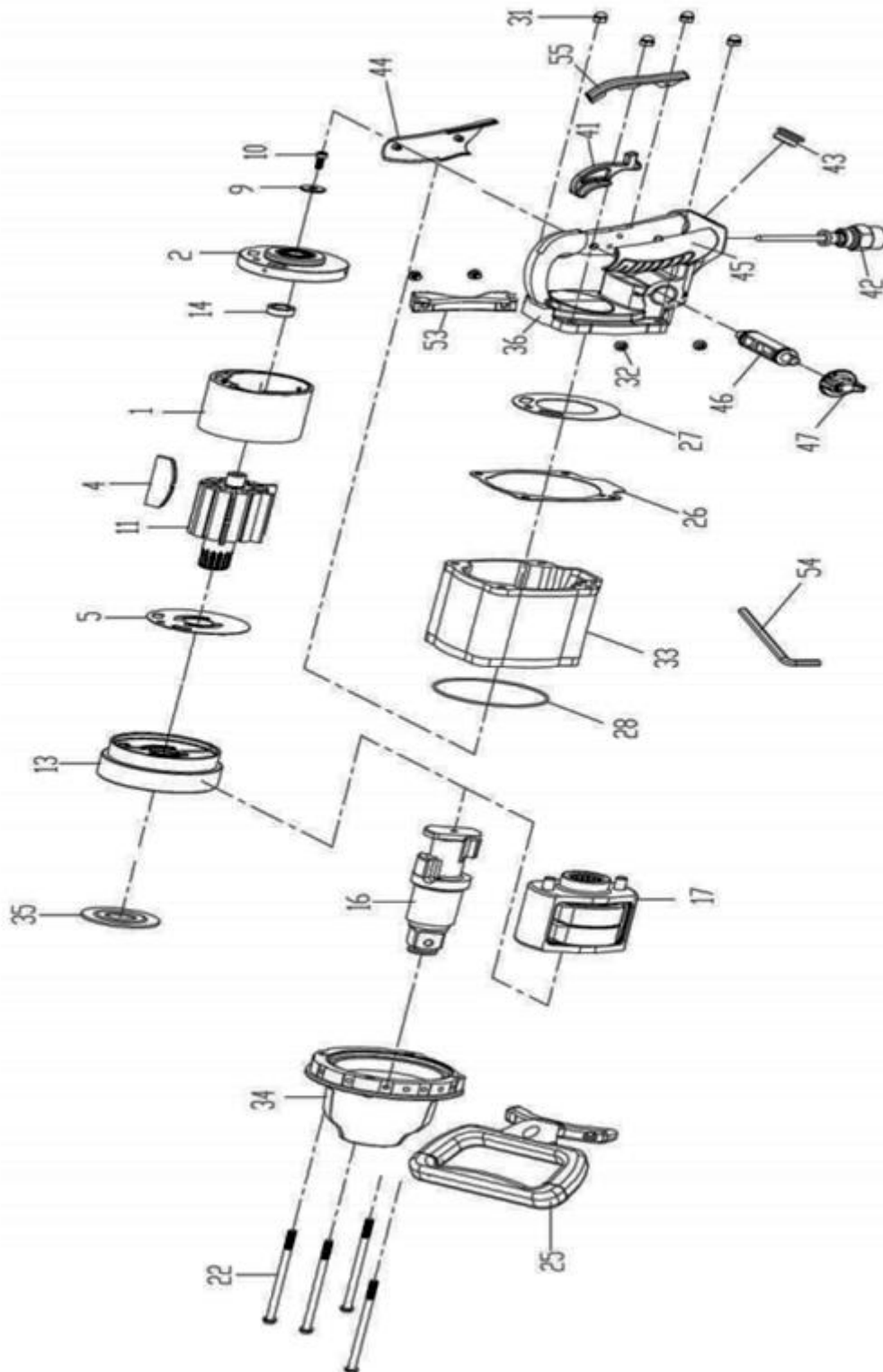
X. MAGAZYNOWANIE

Przed dłuższym magazynowaniem pokryć zewnętrzne elementy narzędzia cienką warstwą oleju, aby zapobiec korozji. Przed ponownym użyciem oczyścić narzędzie z oleju.

XI. ROZWIĄZYWANIE PROBLEMÓW

PROBLEM	PRZYCZYNA	ROZWIĄZANIE
Klucz działa na prawidłowych obrotach ale traci moc pod obciążeniem	Zużyte element silnika	Skontaktować się z dystrybutorem lub autoryzowanym serwisem 1. Sprawdzić, czy nic nie blokuje wlotu powietrza 2. Wlać olej do narzędzi pneumatycznych do wlotu powietrza zgodnie z instrukcją smarowania.
Klucz wolno się obraca, powietrze delikatnie wydostaje się z wylotu	Elementy silnika lub przepływ powietrza zablokowane przez brud Zamknięty zawór powietrza	3. Odpalić narzędzie pulsacyjnie. 4. W razie potrzeby powtórzyć powyższe czynności. Jeśli nie pomoże skontaktować się z serwisem. Otworzyć zawór powietrza zgodnie z potrzebą
Spadek mocy lub nierówna praca	Nieszczelny wąż pneumatyczny, zły wymiar złączki powietrza Wilgoć lub niedrożność w przewodzie pneumatycznym lub zbiorniku Niewystarczająca wydajność kompresora	Sprawdzić stan węża i upewnić się, że jego przyłącze jest zgodne ze złączem na kluczu. Spuścić ciśnienie z układu i złać wodę ze kompresora i węża. Upewnić się, że używany kompresor ma moc wystarczającą do zasilenia klucza
Narzędzie nie działa, powietrze swobodnie przepływa przez wylot	Uszczelka zaworu przepustnicy wypadła z gniazda zaworu wlotowego Uszkodzone wewnętrzne komponenty narzędzia	Skontaktować się z serwisem
Narzędzie nie wyłącza się	Uszczelka zaworu przepustnicy wypadła z gniazda zaworu wlotowego	Skontaktować się z serwisem

XII. SCHEMAT I LISTA CZĘŚCI



Lista części

Nr.	Nazwa	Il.	Nr.	Nazwa	Il.
1	Cylinder	1	31	Gniazdo zaworu	4
2	Tylna płytką	1	32	Śruba	4
3	Łopatką rotora	6	33	Obudowa cylindra	1
4	Podkładka	1	34	Przednia osłona	1
9	Podkładka	1	35	Podkładka	1
10	Śruba kapturkowa	1	36	Zatyczka	1
11	Rotor	1	41	Spust	1
13	Przednia płytką	1	42	Obudowa wlotu powietrza	1
14	Obudowa	1	43	Gniazda wlotowe	1
16	Kowadło 1" x 6"	1	44	Rączka (L)	1
17	Komora młota	1	45	Rączka (P)	1
22	Śruba	4	46	Zawór zwrotny	1
25	Rączka	1	47	Przełącznik kierunku obrotów	1
26	Uszczelka	1	53	Gniazdo zamykające	1
27	Uszczelka	1	54	Klucz heksagonalny	1
28	O-ring	1	55	Osłona spustu	1

XIII. OCHRONA ŚRODOWISKA

**Zakaz wyrzucania narzędzia wraz z innymi odpadami gospodarstwa domowego.**

Nie wolno wyrzucać zużytego narzędzia z odpadami gospodarstwa domowego. Narzędzie należy zutylizować w przeznaczonym do tego zakładzie zajmującym się utylizacją i recyklingiem elektro-śmieci.

Elektrośmieci (czyli Zużyty Sprzęt Elektryczny i Elektroniczny) to popsute, od dawna nieużywane, już niepotrzebne urządzenia elektryczne i elektroniczne, działające kiedyś na prąd lub na baterie – zepsute komputery, zabawki i gadżety elektroniczne, stare pralki, lodówki, a także zużyte świetlówki. Klasyfikowane są one jako odpady niebezpieczne, ponieważ zawierają trujące substancje.

WAŻNE ! Schemat budowy zamieszczony w instrukcji zamieszczony jest tylko w celach poglądowych. Użytkownik nie może modyfikować narzędzia samodzielnie. Prowadzi to utraty gwarancji i może doprowadzić do uszkodzenia narzędzia. Wszelkie naprawy narzędzia powinny być wykonywane przez wykwalifikowanego mechanika, przy użyciu oryginalnych części lub ich identycznych zamienników.