

GLEBOGRYZARKA

BP-8486



Instrukcja obsługi

Tłumaczenie instrukcji oryginalnej

**PRZED UŻYCIEM NARZĘDZIA NALEŻY DOKŁADNIE ZAPOZNAĆ SIĘ
Z INSTRUKCJĄ.**



Spis treści

| | |
|--|----|
| I. GWARANCJA I SERWIS | 2 |
| II. ZASADY BEZPIECZEŃSTWA..... | 4 |
| III. ZASADY BEZPIECZEŃSTWA ZWIĄZANE Z UŻYCIEM GLEBOGRYZARKI..... | 6 |
| IV. ZASADY BEZPIECZEŃSTWA ZWIĄZANE Z UŻYCIEM SILNIKA | 7 |
| V. DANE TECHNICZNE..... | 10 |
| VI. ROZPAKOWANIE I MONTAŻ..... | 10 |
| VII. PRZYGOTOWANIE SILNIKA DO URUCHOMIENIA | 11 |
| VIII. WŁĄCZANIE I WYŁĄCZANIE SILNIKA..... | 13 |
| IX. OBSŁUGA..... | 14 |
| X. KONSERWACJA I MAGAZYNOWANIE..... | 15 |
| XI. ROZWIĄZYWANIE PROBLEMÓW..... | 20 |
| XII. SCHEMAT I LISTA CZĘŚCI | 21 |
| XIII. DEKLARACJA ZGODNOŚCI | 24 |

Dziękujemy za wybranie naszego produktu. Przed użyciem należy dokładnie zapoznać się z instrukcją związaną z obsługą narzędzia i warunkami bezpieczeństwa. Zachowaj instrukcję do późniejszego wglądu.

Instrukcja została przetłumaczona z fabrycznej wersji instrukcji dostarczonej przez producenta w języku angielskim.

Dołączono:

Deklarację zgodności wystawioną przez producenta BASS S.C

Urządzenie oznaczone znakiem towarowym BASS POLSKA

Urządzenie oznaczone znakiem handlowym BP-8486

I. GWARANCJA I SERWIS

Punkt Serwisowy Producenta BASS S.C.

al. Krakowska 60

Mroków 05-552

www.bass.pl

e-mail: serwis@bass.pl

Uprzejmie prosimy o wypełnienie zgłoszenia reklamacyjnego na stronie

www.serwis.bass.pl

Regulamin gwarancji

Gwarant gwarantuje Nabywcy poprawne działanie produktu, pod warunkiem użytkowania go zgodnie z przeznaczeniem oraz zasadami określonymi w instrukcji obsługi dołączonej do urządzenia.

Okres gwarancji wynosi 12 miesięcy od daty sprzedaży. Okres rękojmi wynosi 24 miesiące od daty sprzedaży. Wady ujawnione w tym terminie będą usuwane bezpłatnie.

Gwarant odpowiada przed Nabywcą wyłącznie za wady fizyczne, powstałe z przyczyn tkwiących w sprzedanym produkcie. Gwarancją nie są objęte wady powstałe z innych przyczyn, a szczególnie w wyniku:

- ✓ nieprawidłowego użytkowania lub zastosowania,
- ✓ nieprawidłowego doboru produktu do warunków istniejących w miejscu montażu,
- ✓ nieprawidłowego montażu, konserwacji, magazynowania i transportu produktu,
- ✓ uszkodzeń mechanicznych, chemicznych, termicznych lub celowego uszkodzenia produktu i wywołanie nim wady,
- ✓ uszkodzeń produktu powstałych w wyniku stosowania nieoryginalnych lub niezgodnych z zaleceniami producenta materiałów,
- ✓ uszkodzeń wynikłych ze zdarzeń losowych, czynników noszących znamiona siły wyższej (pożar, powódź, wyładowania atmosferyczne itp.),
- ✓ wadliwego działania urządzeń mających wpływ na działanie produktu.

Gwarancja nie obejmuje części podlegających normalnemu zużyciu oraz części i materiałów eksploatacyjnych, jak: filtry, żarówki, bezpieczniki, baterie, łożyska, smary, oleje, czynniki chłodnicze itp.). Gwarancja nie obejmuje produktu, którego na podstawie przedłożonych dokumentów i cech znamionowych produktu nie można zidentyfikować jako produktu zakupionego u Gwaranta.

Ponadto Nabywca traci uprawnienia z tytułu gwarancji na produkty w przypadku stwierdzenia:

- ✓ jakiegokolwiek modyfikacji produktu,
- ✓ ingerencji osób nieuprawnionych,
- ✓ jakichkolwiek prób napraw dokonywanych przez osoby nieuprawnione,
- ✓ nieprzestrzegania obowiązków dokonywania okresowych przeglądów, jeśli są one wymagane.

Podstawą przyjęcia reklamacji do rozpatrzenia jest spełnienie łącznie następujących warunków:

- ✓ Zgłoszenia reklamacji przez Nabywcę poprzez wiadomość e-mail, kontakt telefoniczny, wizytę w siedzibie producenta lub wypełnienie formularza reklamacyjnego na stronie www.serwis.bass.pl. Choć forma złożenia reklamacji zależy jedynie od preferencji

Konsumenta, uprzejmie prosimy o wypełnianie formularza reklamacyjnego w celu ułatwienia i przyspieszenia naszej pracy.

- ✓ Okazania dowodu zakupu np. kopii faktury, paragonu zakupu reklamowanego produktu lub wyciągu z karty.
- ✓ Dostarczenia osobistego lub za pośrednictwem przewoźnika (spedytora) reklamowanego produktu do siedziby Gwaranta.

Produkt wysyłany do serwisu winien być dostarczony w oryginalnym opakowaniu. W przypadku braku opakowania oryginalnego bądź jakiegokolwiek innego opakowania ochronnego i braku odpowiedniego zabezpieczenia produktu do transportu przez Nabywcę, Gwarant nie ponosi odpowiedzialności za uszkodzenia w trakcie transportu. Uprzejmie prosimy o doręczanie reklamowanego produktu w stanie czystym.

W przypadku nieuznania reklamacji reklamowany produkt będzie zwrócony reklamującemu na jego pisemne żądanie pod warunkiem uprzedniego pokrycia kosztów przesyłki przez nabywcę.

Nieodebrany towar po okresie 60 dni będzie utylizowany.

II. ZASADY BEZPIECZEŃSTWA

UWAGA! Przed użyciem należy przeczytać całą instrukcję. Nieprzestrzeganie poniższych instrukcji prowadzić może do porażenia elektrycznego, pożaru i poważnych urazów ciała.

Symbole bezpieczeństwa



Przeczytać instrukcję obsługi.



Nosić gogle ochronne. Podczas pracy generowane są drobiny, iskry i pyły szkodliwe dla oczu.



Nosić słuchawki ochronne. Hałas może prowadzić do stopniowej utraty słuchu.



Podczas szlifowania drewna i innych materiałów może dochodzić do powstawania szkodliwego dla zdrowia pyłu. Należy nosić maskę chroniącą drogi oddechowe.

Miejsce pracy

- ⇒ UTRZYMUJ MIEJSCE PRACY W CZYSTOŚCI. Bałagan w miejscu pracy zwiększa prawdopodobieństwo wypadków.
- ⇒ ZWRACAJ UWAGĘ NA WARUNKI W MIEJSCU PRACY. Nie używaj narzędzia w miejscach wilgotnych, mokrych. Nie wystawiaj na działanie deszczu. Nigdy nie używaj narzędzi elektrycznych w pobliżu łatwopalnych gazów i płynów.

- ⇒ TRZYMAJ DZIECI Z DALA OD URZĄDZENIA. Dzieci nie powinny znajdować się miejscu pracy. Każde rozproszenie może być przyczyną wypadku. Nie pozwalaj dzieciom przenosić urządzenia ani żadnych akcesoriów z nim związanych.

Bezpieczeństwo użytkownika

1. Podczas pracy z narzędziem należy zachować szczególną ostrożność oraz zdrowy rozsądek. Nie wolno obsługiwać narzędzia będąc pod wpływem alkoholu, narkotyków oraz leków na receptę. Czytaj ulotki leków, których zażywasz, aby sprawdzić, czy wpływają one na Twoją ocenę sytuacji oraz refleks. Jeśli masz jakiegokolwiek wątpliwości nie obsługuj narzędzia.
2. Należy używać odpowiednich akcesoriów ochronnych. Podczas pracy z narzędziem należy nosić okulary ochronne, maskę przeciwpyłową, antypoślizgowe buty, kask oraz ochronę uszu zawsze, gdy wymaga tego sytuacja. Zmniejszy to ryzyko wypadków.
3. Należy unikać przypadkowego uruchomienia się narzędzia. Przed podłączeniem do prądu należy upewnić się, że włącznik jest w pozycji OFF. Podczas przenoszenia narzędzia nie należy trzymać go za włącznik, ponieważ zwiększa to ryzyko wypadków.
4. Należy usunąć wszelkie klucze regulacyjne przed uruchomieniem narzędzia. Klucz przymocowany do obrotowych części narzędzia może być przyczyną urazów ciała.
5. Nie należy sięgać ponad urządzeniem. Podczas pracy należy zachować stabilną pozycję i równowagę. Pozwala to na zachowanie lepszej kontroli nad urządzeniem w razie wystąpienia nieprzewidzianych sytuacji.
6. UBIERAJ SIĘ ODPOWIEDNIO. Nie noś luźnych ubrań ani biżuterii, ponieważ mogą one zostać wkręcone w ruchome części narzędzia. Zaleca się, aby do pracy z narzędziem zakładać obuwie z podeszwą antypoślizgową. Długie włosy należy odpowiednio zabezpieczyć. Zawsze noś odpowiednie ubranie ochronne.
7. Należy używać mocowania obrabianego przedmiotu. Jest to bezpieczniejsze niż używanie ręki to podtrzymywania, ponieważ pozwala na użycie obu rąk do obsługi urządzenia.

Bezpieczeństwo związane z użyciem i konserwacją

1. Nie należy przeciążać narzędzia. Urządzenie będzie pracowało lepiej i bezpieczniej przy obciążeniach do których zostało przystosowane. Nie próbuj używać niekompatybilnych akcesoriów w celu zwiększenia wydajności narzędzia.
2. Nie należy używać narzędzia, które ma uszkodzony włącznik. Narzędzie, które nie może być kontrolowane przy pomocy włącznika stwarza niebezpieczeństwo i powinno zostać naprawione.
3. Przed rozpoczęciem regulacji, naprawy, wymiany akcesoriów lub magazynowania należy odłączyć narzędzie od prądu. Takie środki ostrożności zmniejszą ryzyko przypadkowego uruchomienia narzędzia.
4. Narzędzie należy przechowywać odłączone od prądu, poza zasięgiem dzieci i osób niepowołanych.

5. Należy regularnie dokonywać konserwacji narzędzia. Należy sprawdzić, czy nie ma luzów i usterek ruchomych części, czy nie są uszkodzone elementy narzędzia lub czy nie wystąpiły inne usterki mogące zakłócić prawidłową pracę urządzenia. W razie wykrycia nieprawidłowości należy natychmiastowo dokonać naprawy narzędzia. Wiele usterek ma swoje źródło w nieprawidłowej konserwacji.
6. Należy używać narzędzia oraz akcesoriów z nim związanych zgodnie z niniejszą instrukcją i w sposób prawidłowy. Należy brać pod uwagę warunki oraz rodzaj wykonywanej pracy. Użycie narzędzia niezgodnie z przeznaczeniem może być przyczyną poważnych wypadków.
7. Uszkodzony włącznik należy wymienić w autoryzowanym serwisie. Nie należy używać narzędzia z niesprawnym włącznikiem / wyłącznikiem.
8. Nie należy pozostawiać narzędzia bez nadzoru, gdy jest ono włączone. Przed opuszczeniem miejsca pracy zawsze należy wyłączyć narzędzie i poczekać na jego całkowite zatrzymanie się.
9. Jeśli główny kabel uległ uszkodzeniu należy go wymienić na odpowiedni kabel sieciowy. Kabel uzyskać można od dystrybutora urządzenia. Kabel może być wymieniony przez autoryzowany serwis lub wykwalifikowanego elektryka.

Serwis

1. Naprawa narzędzia powinna być dokonana jedynie przez wykwalifikowany personel przy użyciu kompatybilnych części zamiennych. Zapewni to na bezpieczną i wydajną pracę narzędzia.

III. ZASADY BEZPIECZEŃSTWA ZWIĄZANE Z UŻYCIEM GLEBOGRYZARKI

Podczas pracy z glebogryzarką przestrzegać zasad zawartych z niniejszej instrukcji obsługi. Każdy użytkownik glebogryzarki musi zapoznać się z instrukcją.



Ten symbol oznacza instrukcje, których nieprzestrzeganie prowadzi do zagrożenia zdrowia i życia. Przed rozpoczęciem pracy z narzędziem przeczytać instrukcję obsługi.

- Nie transportować glebogryzarki, gdy silnik jest włączony.
- Zęby glebogryzarki nie powinny się obracać, gdy silnik jest na biegu jałowym.
- Nosić odpowiednią odzież roboczą. Podczas pracy zawsze nosić stabilne obuwie robocze. Nigdy nie pracować w sandałach, trampkach ani innych otwartych butach. Nigdy nie obsługiwać glebogryzarki boso. Nie nosić luźnej odzieży, która mogłaby być wciągnięta przez ruchome elementy narzędzia. Zawsze nosić gogle ochronne.
- Trzymać dłonie, stopy, włosy i luźne elementy odzieży z dala od ruchomych części silnika narzędzia.
- Glebogryzarka nie może być obsługiwana przez dzieci, ani osoby dorosłe bez odpowiedniego przeszkolenia.

- Nie wolno obsługiwać narzędzia będąc pod wpływem alkoholu ani narkotyków.
- Regularnie sprawdzać, czy wszystkie śruby są dobrze dokręcone.
- Przed rozpoczęciem naprawy lub regulacji należy wyłączyć silnik, poczekać aż ostygnie i odłączyć przewód od świecy zapłonowej.
- Unikać kontaktu z obszarem tłumika. Podczas pracy nagrzewa się on do temperatury ponad 65°C.
- Nie używać odpalać silnika wewnątrz pomieszczeń ani w miejscach ze słabą wentylacją. Spaliny silnika zawierają tlenek węgla, który jest bezwonny i śmiertelnie toksyczny.
- Przed rozpoczęciem pracy dokładnie oczyścić spulchniany obszar z twardych przedmiotów takich jak kamienie. Nie przekopywać ziemi nad instalacjami wodnymi, gazowymi, elektrycznymi itp. Nie używać glebogryzarki na obszarach z dużą ilością dużych skał i innych obiektów, które mogłyby uszkodzić sprzęt.
- Jeśli dojdzie do zablokowania się obiektu w zębach glebogryzarki, należy wyłączyć silnik i odłączyć kabel od świecy zapłonowej. Poczekać aż sprzęt ostygnie przed podjęciem próby wyjęcia obiektu.

IV. ZASADY BEZPIECZEŃSTWA ZWIĄZANE Z UŻYCIEM SILNIKA

Ostrzeżenie dotyczące tlenku węgla

Wszystkie silniki spalinowe podczas pracy generują trujący tlenek węgla. Tlenek węgla jest bezbarwnym, bezwonnym, bezsmakowym gazem, który może być obecny nawet jeśli nie ma żadnych widocznych spalin. Toksyczny poziom tlenku węgla może utrzymywać się przez wiele dni w słabo wentylowanych pomieszczeniach. Nawet najmniejsza wdychana dawka tlenku węgla prowadzi do bólów głowy, senności, nudności, zawrotów głowy, dezorientacji a w końcu do śmierci. W przypadku wystąpienia powyższych objawów, należy niezwłocznie opuścić miejsce pracy, wyjść na świeże powietrze i skontaktować się z lekarzem.

Zapobieganie zatruciu tlenkiem węgla

- Nie uruchamiać silnika wewnątrz pomieszczeń.
- Nie odpalać silnika na zewnątrz, w miejscach w których spaliny mogą dostać się do wnętrza domu.
- Nie odpalać silnika na zewnątrz w miejscach o słabej wentylacji, gdzie spaliny mogą się gromadzić (duże hale lub miejsca otoczone przez wzgórza).
- Nie odpalać silnika w miejscach zakrytych lub częściowo zakrytych takich jak namiot, garaż, piwnica lub częściowo obudowane budynki.
- Wydech zawsze kierować z stronę przeciwną niż operator.
- Nie kierować wydechu w kierunku ludzi ani zwierząt. Osoby postronne powinny znajdować się z dala od miejsca pracy.

Zasady bezpieczeństwa związane z paliwem

Paliwo i jego opary są silnie łatwopalne. Nie używać paliwa w miejscach, gdzie może dojść do powstania iskier lub innych źródeł zapłonu np. podgrzewaczy do wody, piecyków, suszarek do ubrań, silników elektrycznych itp. Ogień powstały w paliwa rozprzestrzenia się bardzo szybko i niesie ryzyko wybuchu.

Zapobieganie pożarom związanym z benzyną

- Nie tankować wewnątrz pomieszczeń, włączając to piwnice, garaże, stodoły, szopy, ganki i domy.
- Tankować na zewnątrz na dobrze wentylowanym obszarze.
- Nigdy nie odkręcać nakrętki paliwa ani nie dolewać paliwa, gdy silnik pracuje. Przed dolaniem paliwa odłączyć silnik i poczekać aż ostygnie.
- Nie zlewać paliwa z silnika w zamkniętej przestrzeni.
- Przed rozpoczęciem pracy należy wytrzeć rozlane paliwo z silnika. Rozlane paliwo zawsze natychmiast wytrzeć.
- Przed odpaleniem silnika odczekać, aż rozlane i wytarte paliwo wyschnie.
- Przed odpaleniem silnika odczekać aż z obszaru znikną opary paliwa.
- Przed odpaleniem silnika prawidłowo zamontować zakrętkę baku paliwa.
- Podczas pracy silnika zawsze odkręcić zawór odpowietrzający nakrętki paliwa.
- Nie palić papierosów podczas dolewania paliwa.
- Zapobiegać pożarom wywołanym przez elektryczność statyczną. Używać jedynie zbiorników na paliwo do tego przeznaczonych.
- Nie przechowywać silnika z paliwem wewnątrz. Paliwo generuje łatwopalne opary.
- Podczas przechowywania silnika należy zakręcić zawór odpowietrzający nakrętki paliwa.
- Nie wylewać paliwa z silnika.
- Nie zaciągać paliwa ustami w celu zlania go ze zbiornika.
- Paliwo może być dolewane tylko przez osoby dorosłe.
- Paliwo nie może być dolewane przez osoby nietrzeźwe lub pod wpływem narkotyków.
- Sprzęgło działa optymalnie po 2 godzinach pracy. Przed pierwsze 2 godziny może dochodzić do ześlizgiwania się sprzęgła. Należy oczyszczać sprzęgło z oleju i wilgoci, aby zapewnić jego wydajną pracę.

Oparzenia i pożary

- Nigdy nie zdejmować osłony tłumika z silnika.
- Nigdy nie dotykać osłony tłumika. Jest ona bardzo gorąca i może być przyczyną ciężkich poparzeń.
- Nie dotykać elementów silnika, które nagrzewają się podczas pracy.
- Oczyszczać osłonę tłumika i inne gorące elementy silnika z zanieczyszczeń mogących ulec zapłonowi.



UWAGA!

Produktem ubocznym katalizatora są gorące gazy. Przestrzegać instrukcji, aby uniknąć oparzeń i pożaru.

Zasady bezpieczeństwa związane z naprawą silnika



UWAGA!

Nie modyfikować silnika. Praca z silnikiem samodzielnie modyfikowanym może prowadzić do poważnych urazów a nawet śmierci.



UWAGA!

Przed wykonaniem jakichkolwiek prac naprawczych, należy odłączyć przewód od świecy zapłonowej i trzymać go z dala od świecy zapłonowej.

Podczas wykonywania prac konserwacyjnych należy postępować zgodnie z następującymi krokami:

1. Wyłączyć silnik.
2. Odłączyć kabel świecy zapłonowej od świecy zapłonowej.
3. Umieścić kabel świecy z dala od świecy i metalowych części. Jest to bardzo istotne ponieważ może dojść do zamknięcia obwodu pomiędzy kablem a metalowymi elementami co może skutkować odpaleniem silnika.
4. Przeprowadzić naprawę lub wymianę części.
5. Sprawdzić, czy wszystkie elementy, które były poddane naprawie lub wymianie są dobrze zamontowane.
WAŻNE! Używać jedynie oryginalnych części zamiennych. Nie używać części, które nie są przeznaczone do glebogryzarki.
6. Podłączyć kabel do świecy zapłonowej.

Naklejka bezpieczeństwa

Przedstawiona poniżej naklejka bezpieczeństwa jest integralnym elementem narzędzia. Posiada ona oznaczenia przypominające o przestrzeganiu zasad bezpieczeństwa oraz oznaczenia informacyjne. Jeśli naklejka stanie się nieczytelna, należy skontaktować się z serwisem w celu jej wymiany.



V. DANE TECHNICZNE

| | |
|--------------------------------------|-----------------------|
| Model | BP-8486 |
| Maksymalne obroty | 8500/min |
| Rodzaj silnika | Zapłon iskrowy dwusuw |
| Pojemność cylindra | 52CC |
| Głębokość pracy | 150 mm |
| Szerokość robocza | 300 mm |
| Poziom mocy akustycznej | Lwa 93,0dB |
| Poziom ciśnienia akustycznego | Lpa 88,0dB |
| Emisja spalin CO | 278,8g / kWh |

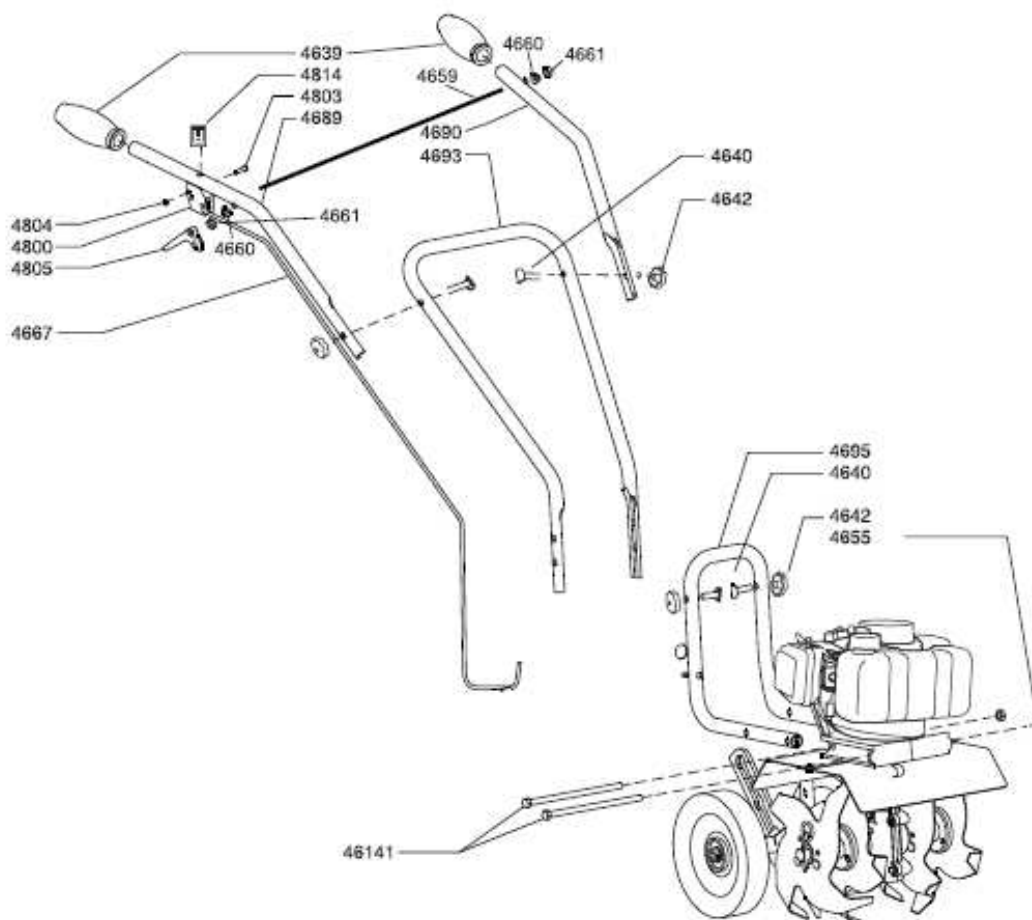
VI. ROZPAKOWANIE I MONTAŻ

Ostrożnie rozpakować glebogryzarkę z pudełka. Zdjąć materiały opakowaniowe i paski zabezpieczające z części glebogryzarki.

Montaż

1. Ustawić glebogryzarkę pionowo z kołami i zębami na płaskiej, poziomej powierzchni. Koła powinny być ustawione w najniższą pozycję. Nie umieszczać glebogryzarki na podwyższeniu, z którego może spaść.
2. Zamocować dolną belkę. Umieścić kołki mocujące (46141) i nakrętki w dolnej ręczce (Rysunek 1)
3. Przy pomocy nakrętek (4640), śrub (4642) zamocować środkową rączkę (4693) do dolnej rączki (4695), która jest już zamocowana do glebogryzarki (Rysunek 1). Środkowa rączka może być zamontowana w 2 pozycjach, niżej lub wyżej. Nie dokręcać nakrętek mocujących rączkę zbyt mocno.

4. Przed montażem górnej rączki należy podnieść dźwignię (4659) i następnie zamontować lewą i prawą rączkę (4689 i 4690) do środkowej rączki przy użyciu nakrętek, śrub i podkładek. Nie dokręcać nakrętek zbyt mocno.



Rysunek 1

VII. PRZYGOTOWANIE SILNIKA DO URUCHOMIENIA

Benzyna i olej

Jakość: Silnik do pracy potrzebuje wysokiej jakości oleju do 2-suwów. Olej słabej jakości zmniejszy wydajność pracy i skróci żywotność silnika. Używać benzyny bezołowiowej. Benzyna może zawierać domieszkę maks. 10% etanolu, 10% gasholu, 15% MTBE i 15% etbe. Nie używać benzyny zanieczyszczonej metanolem lub ołowiem.

Mieszanka:

Używać mieszanki benzyna: olej 40:1. Nie używać oleju żeglugowego.

| Benzyna | Olej | Stosunek |
|-----------|-------|----------|
| 5 litrów | 125ml | 40:1 |
| 10 litrów | 250ml | 40:1 |
| 20 litrów | 500ml | 40:1 |

Przygotowanie mieszanki i wlewanie do zbiornika paliwa



UWAGA!

Nie magazynować silnika z paliwem w środku. Opary paliwa są silnie łatwopalne.



UWAGA!

Nigdy nie mieszać benzyny z olejem bezpośrednio w baku. Do mieszanki użyć niemetalowego pojemnika przeznaczonego do benzyny.



UWAGA!

Paliwo może być dolewane jedynie przez osoby dorosłe.

1. Paliwo mieszać w zbiorniku na dobrze wentylowanym obszarze.
2. Wlać benzynę do atestowanego zbiornika na $\frac{1}{4}$ jego pojemności.
3. Dodać odpowiednią objętość oleju do 2-suwów. Nie używać oleju żeglugowego.
4. Dobrze zakręcić zakrętkę zbiornika.
5. Potrząsać zbiornikiem w celu wymieszania benzyny z olejem.
6. Odkręcić ostrożnie nakrętkę. Uzupelnąć mieszankę odpowiednią objętością benzyny, aby stosunek benzyna olej w zbiorniku był 40:1.
7. Wytrzeć rozlane paliwo ze zbiornika i miejsca pracy.



UWAGA!

Paliwo mieszać na dobrze wentylowanym obszarze z dala od potencjalnych źródeł zapłonu.

WAŻNE

Silnik działa jedynie na mieszance benzyna: olej. Nigdy nie próbować odpalać silnika na samej benzynie ponieważ doprowadzi to do jego uszkodzenia.

Napełnianie zbiornika paliwem

1. Wyłączyć silnik i odczekać aż całkowicie ostygnie przed rozpoczęciem tankowania.
2. Przenieść silnik do dobrze wentylowanego obszaru, na dwór z dala od źródeł zapłonu.
3. Oczyszczyć okolice zakrętki paliwa z zanieczyszczeń.
4. Poluzować powoli zakrętkę paliwa. Po odkręceniu umieścić zakrętkę na suchej i czystej powierzchni.
5. Ostrożnie wlać paliwo uważając, aby nie rozlać go.

6. Nie uzupełniać baku do pełna. Pozostawić przestrzeń ponieważ podgrzane paliwo zwiększa swoją objętość.
7. Zakręcić nakrętkę paliwa. Wytrzeć rozlane paliwo i odczekać aż wyparuje przed uruchomieniem silnika.

**UWAGA!**

Nie odpalać silnika, gdy paliwo jest rozlane. Rozlane paliwo wycierać i odczekać aż wyschnie.

VIII. WŁĄCZANIE I WYŁĄCZANIE SILNIKA

1. Przenieść silnik do dobrze wentylowanego pomieszczenia, na dwór aby uniknąć zatrucia tlenkiem węgla.
2. Silnik odpalać w miejscu bez potencjalnych źródeł zapłonu, aby nie doszło do zapłonu oparów paliwa.
3. Usunąć wszystkie zanieczyszczenia z otworów wentylacyjnych i nakrętki paliwa, aby zapewnić dobry przepływ powietrza.
4. Ustawić włącznik w pozycję ON, włączone.

Zalewanie

- Podczas używania gruszki pompującej należy odczekać, aż wróci ona do swojej pierwotnej pozycji pomiędzy ściśnięciami.
- Ssanie musi być w pozycji OFF (wyłączone) lub RUN (praca) podczas zalewania.

PIERWSZE URUCHOMIENIE: Przy uruchomianiu nowego silnika lub przy uruchamianiu silnika po skończeniu się paliwa należy zalać silnik 3 razy.

URUCHAMIANIE ZIMNEGO SILNIKA: Przy odpalaniu silnika, który był krótko przechowywany z paliwem w baku, należy zalać silnik 1 raz przy temperaturze powyżej 12°C i 2 razy przy temperaturze poniżej 12°C.

URUCHAMIANIE CIEPŁEGO SILNIKA: Nie zalewać silnika ani nie używać całkiem otwartego ssania, gdy w silniku nie skończyło się paliwo lub gdy silnik nie ostygł jeszcze po ostatniej pracy.

Ssanie

- ✓ W celu całkowitego otwarcia ssania należy ustawić dźwignię w pozycję ON lub CHOKE (ssanie).
- ✓ W celu otwarcia ssania do połowy, należy ustawić dźwignię ssania pomiędzy pozycją ON/CHOKE i OFF/RUN.

URUCHAMIANIE CIEPŁEGO SILNIKA: Nie trzeba otwierać dźwigni ssania.



UWAGA!

Linka startera może gwałtownie powrócić w kierunku silnika. Przestrzegać instrukcji w celu uniknięcia urazów.

Rozruch ręczny

1. Złapać uchwyt startera i pociągnąć powoli aż do poczucia oporu.
2. Po odczuciu oporu pociągnąć gwałtownie za linkę wyciągając ją na całą jej długość.
3. Nie puszczać linki. Odprowadzić linkę dłonią powoli w pozycję.
4. Powtarzać powyższe kroki aż do odpalenia silnika.

WAŻNE. Jeśli silnik nie odpali po 5-6 razach, należy wcisnąć 1 raz pompkę zalewową i spróbować ponownie.

5. Po uruchomieniu silnika ustawić dźwignię ssania w pozycję pół otwartą.



UWAGA!

Jeśli silnik nie uruchomi się po wykonaniu powyższych kroków, należy skontaktować się z serwisem.

Nie próbować odpalać silnika w następujące sposoby:

- Nie używać płynu rozruchowego.
- Nie rozpylać płynów łatwopalnych ani oparów do filtra powietrza, gaźnika ani komory świecy zapłonowej.
- Nie próbować odpalać silnika bez świecy zapłonowej. Paliwo może się rozlać i podpalić się od iskry świecy.



UWAGA!

Nie zostawiać uruchomionego silnika bez nadzoru.
Nie transportować glebogryzarki, gdy silnik jest włączony.

IX. OBSŁUGA

1. Sprzęgło pracuje optymalnie po około 2 godzinach pracy. Przez te pierwsze 2 godziny może dojść do zsuwania się sprzęgła. Należy oczyszczać sprzęgło z oleju i wilgoci, aby zapewnić jego wydajną pracę.
2. Podczas przekopywania nie napierać zbyt mocno na glebogryzarkę. Optymalne efekty osiąga się, gdy maszyna jest pod swoim własnym obciążeniem.
3. Nie odpalać silnika wewnątrz pomieszczeń. Spaliny generowane przez silnik są toksyczne.

Używanie ręcznego zaworu odpowietrzającego zakrętki paliwa

Gleboğrafarka wyposażona jest w ręczny zawór odpowietrzający.

1. Przed uruchomieniem silnika odkręcić śrubę na górze zakrętki paliwa o 2-3 obroty w lewo w pozycję otwartą. Nie odkręcać jej całkowicie o 4-5 obrotów. Aby paliwo nie wylewało się podczas pracy należy upewnić się, że zakrętka paliwa jest dobrze dokręcona.
2. Po użyciu gleboğrafarki i przed jej transportem należy zakręcić śrubę odpowietrzającą i nakrętkę paliwa. Zapobiegnie to wyciekowi paliwa podczas transportu lub magazynowania.

X. KONSERWACJA I MAGAZYNOWANIE



UWAGA!

Aby uniknąć przypadkowego uruchomienia silnika należy wyłączyć go, poczekać aż ostygnie i odłączyć kabel od świecy zapłonowej. Świecę zapłonową odłączać przed każdym przeglądem, regulacją i naprawą.



UWAGA!

Tłumik rozgrzewa się do bardzo wysokich temperatur. Nie dotykać okolic tłumika. Po zakończonej pracy odczekać aż tłumik ostygnie.



UWAGA!

Regularnie sprawdzać, czy wszystkie śruby są dobrze dokręcone.

1. Do skrzyni biegów nałożone są fabrycznie 3 łyżeczki smaru. Zaleca się, aby raz na rok otworzyć skrzynię biegów i sprawdzić poziom smaru. Należy użyć smaru litowego wysokiej jakości. Taki smar można nabyć w większości sklepów motoryzacyjnych i narzędziowych. Nie nalewać nadmiaru smaru.
2. Regularnie sprawdzać, czy wszystkie śruby są dokręcone.
3. W przypadku pracy przy niskich temperaturach należy przechowywać maszynę w chłodnym miejscu. Przeniesienie maszyny z ciepłego do zimnego miejsca doprowadzi do kondensacji pary wodnej co może prowadzić do korozji.

Konserwacja silnika



UWAGA!

Nie magazynować silnika z paliwem w baku, w szczególności wewnątrz pomieszczeń.
Może dojść do zapłonu oparów paliwa.

**UWAGA!**

Prace konserwacyjne i naprawcze mogą być wykonywane jedynie przez osoby dorosłe.

**UWAGA!**

Przed rozpoczęcie prac naprawczych lub konserwacyjnych wyłączyć silnik, ostudzić go i odłączyć kabel od świecy zapłonowej.

Elementy chłodzące

Żebra chłodzące, wloty powietrza i elementy łączące muszą być przed każdym użyciem oczyszczane z pyłu i brudu.

Filtr powietrza

- Nie uruchamiać silnika bez zamontowanego filtra powietrza. Może to prowadzić do szybszego zużywania się silnika lub jego awarii.
- Co 3 miesiące pracy serwisować filtr powietrza. W warunkach dużego zapylenia codziennie czyścić filtr

WAŻNE! Nigdy nie wykręcać filtra podczas czyszczenia. Nadmiar płynu odsącać przez ściskanie.

1. Umyć filtr ciepłą wodą z łagodnym mydłem, aby usunąć pył i inne zanieczyszczenia. Podczas mycia ścisnąć filtr, nie wykręcać go.
2. Wypłukać filtr w ciepłej wodzie aż do wypłukania resztek brudu i mydła.
3. Wysuszyć filtr owijając go w suchy kawałek materiału i dociskanie.
4. Nanieść olej na całą powierzchnię filtra.
5. Usunąć nadmiar oleju poprzez ściśnięcie filtra.
6. Zamocować filtr i osłonę filtra do silnika.

Świeca zapłonowa

Zawsze przed rozpoczęciem pracy sprawdzać świecę zapłonową.

1. Przed wymontowaniem świecy zapłonowej usunąć z jej okolic wszystkie zanieczyszczenia.
2. Wyjąć świecę zapłonową. Świecę wymienić na nową jeśli: elektrody są uszkodzone, porcelanowa obudowa jest pęknięta, jest duży osad wokół elektrod.
3. Sprawdzić, czy szczelina świecy jest w zakresie 6,5-7,5mm.
4. Zamocować ponownie nową lub starą świecę i dokręcić. **NIE DOKRĘCAĆ ZBYT MOCNO!**

ŚWIECA ZAPŁONOWA L7TC

Gaźnik

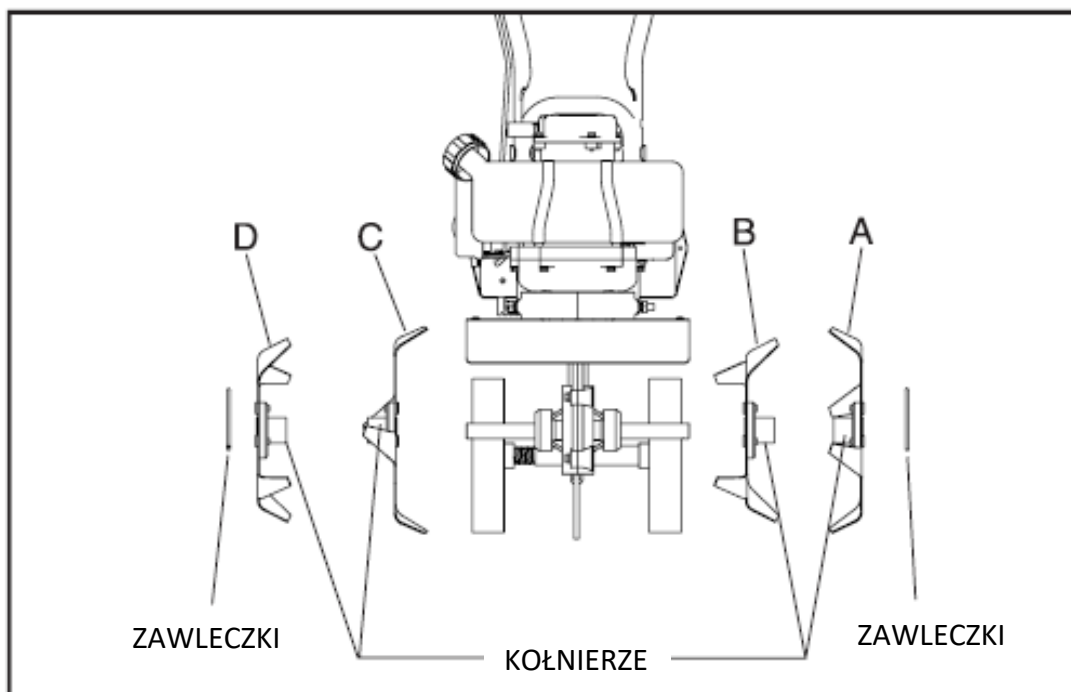
Nie modyfikować gaźnika

Wymiana zębów glebogryzarki**Demontaż zębów**

1. Wyjąć zawlecзки z każdej strony wału mocującego zęby.
2. Zsunąć 4 zęby z wału.

Montaż zębów

1. Wsunąć wewnętrzne zęby na obie strony wału mocującego. Wewnętrzne zęby są oznaczone „B” i „C”.
2. Nałożyć zewnętrzne zęby mocujące (A i D) na wał, nad zębami wewnętrznymi. Zęby należy zamontować tak, aby ich kolejność od lewej do prawej była A B C D patrząc z perspektywy operatora. Upewnić się kołnierze na lewej i prawej parze zębów są skierowane do siebie, aby między ostrzami była odpowiednia przestrzeń (Rysunek 3).
3. Umieścić zawlecзки w otworach po każdej stronie wału, aby zamocować zęby w miejscu.



Rysunek 3 Widok z przodu

Regulacja kół i słupka stabilizującego

Koła mogą być ustawione w 3 pozycjach. Najniższa pozycja kół to pozycja transportowa, to przenoszenia glebogryzarki po równych powierzchniach przy wyłączonym silniku. 2 wyższe pozycje to pozycje robocze, które pozwalają na dostosowanie glebogryzarki w zależności od pożądanej głębokości spulchniania.

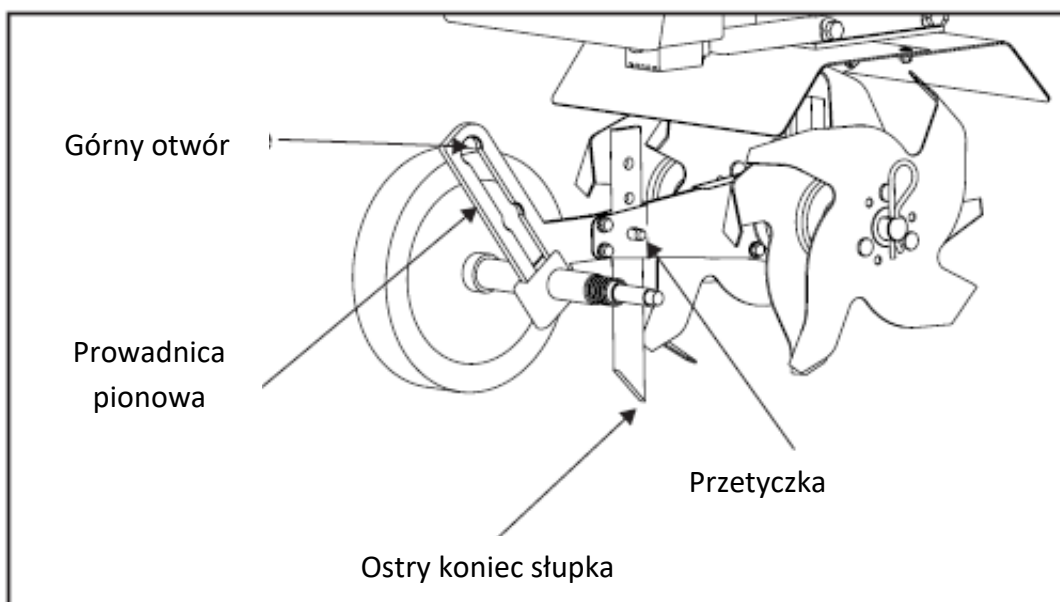
W celu regulacji kół w dół lub górę odnieść się do rysunków 4 i 5.

1. Odciągnąć metalową tuleję blokującą ze sprężyny aż do zwolnienia jej z jednego z 3 otworów w prowadnicy pionowej.
2. Przesunąć zespół kół w górę lub w dół w pożądaną pozycję i zablokować je w miejscu poprzez umieszczenie tulejki blokującej w jednym z 3 otworów w prowadnicy pionowej.

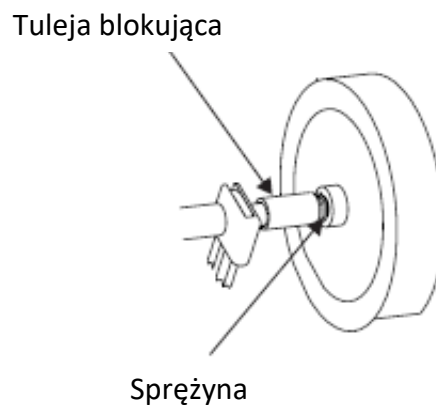
Słupek stabilizujący pomaga w regulacji głębokości spulchniania i pozwala na utrzymanie głębogryzarki w pozycji. Słupek zapobiega przechyleniu się maszyny do przodu. Blokowanie przechyłu w przód jest większe, gdy słupek jest w niższej pozycji zapewniając tym samym głębsze przekopywanie gleby,

W celu wyregulowania pozycji słupka (rysunek 4)

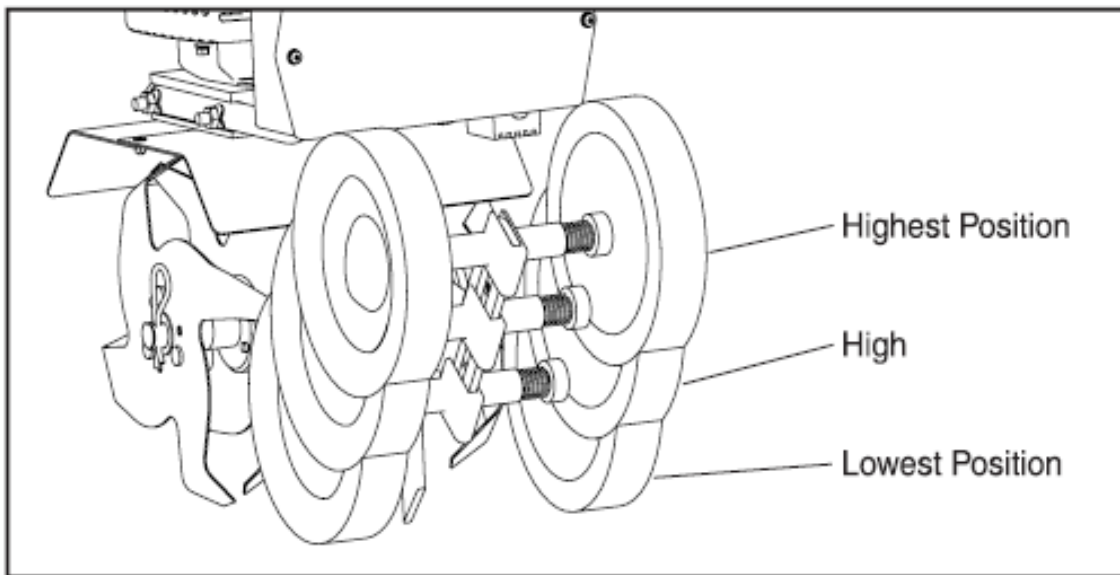
1. Odciągnąć przetyczkę z otworu mocującego słupek.
2. Ustawić słupek tak, aby jego ostry koniec skierowany był w dół.
3. Umieścić przetyczkę w jednym z otworów w zależności od pożądanej wysokości.



Rysunek 4



Rysunek 5



Rysunek 6

Transport

1. Nie transportować silnika z benzyną w środku w zamkniętym pojeździe. Opary paliwa mogą ulec zapłonowi i być przyczyną pożaru.
2. Jeśli w baku silnika znajduje się paliwo, należy przewozić maszynę w pozycji pionowej w otwartym pojeździe.
3. Jeśli zajdzie potrzeba transportu w zamkniętym pojeździe, należy zlać paliwo do odpowiedniego zbiornika. Nie zasysać paliwa ustami.
4. Odpalić silnik, aby zużyć paliwo w gaźniku i resztki paliwa w zbiorniku. Silnik zawsze odpalać w dobrze wentylowanym miejscu.
5. Wyrzucić rozlane paliwo z maszyny i silnika. Poczekać aż wyschnie.
6. Lekko poluzować zawór odpowietrzający na nakrętce baku.

Długie magazynowanie

Jeśli glebogryzarka nie będzie użytkowana przez ponad miesiąc, należy przygotować ją w następujący sposób.

1. Dodać stabilizator do paliwa zgodnie z instrukcją producenta.
2. Odpalić silnik na 10-15 minut, aby rozprowadzić stabilizator w gaźniku.
3. Zlać resztę paliwa z baku do odpowiedniego zbiornika.



UWAGA!

Nigdy nie zasysać paliwa ustami.

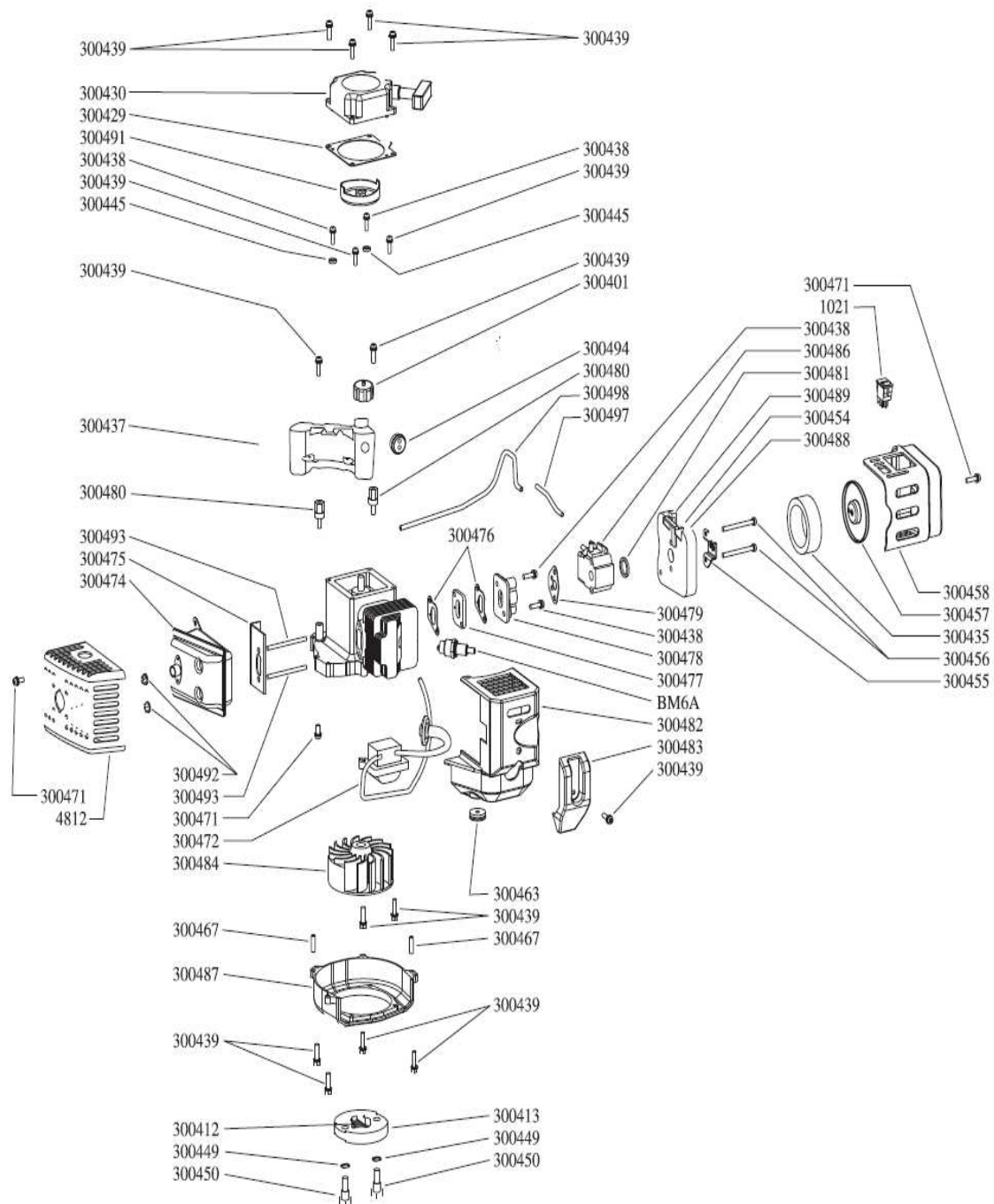
Nie magazynować glebogryzarki wewnątrz pomieszczeń z paliwem w środku.

4. Przechowywać glebogryzarkę w pozycji pionowej.
5. Oczyszczyć zęby i silnik z zanieczyszczeń.

XI. ROZWIĄZYWANIE PROBLEMÓW

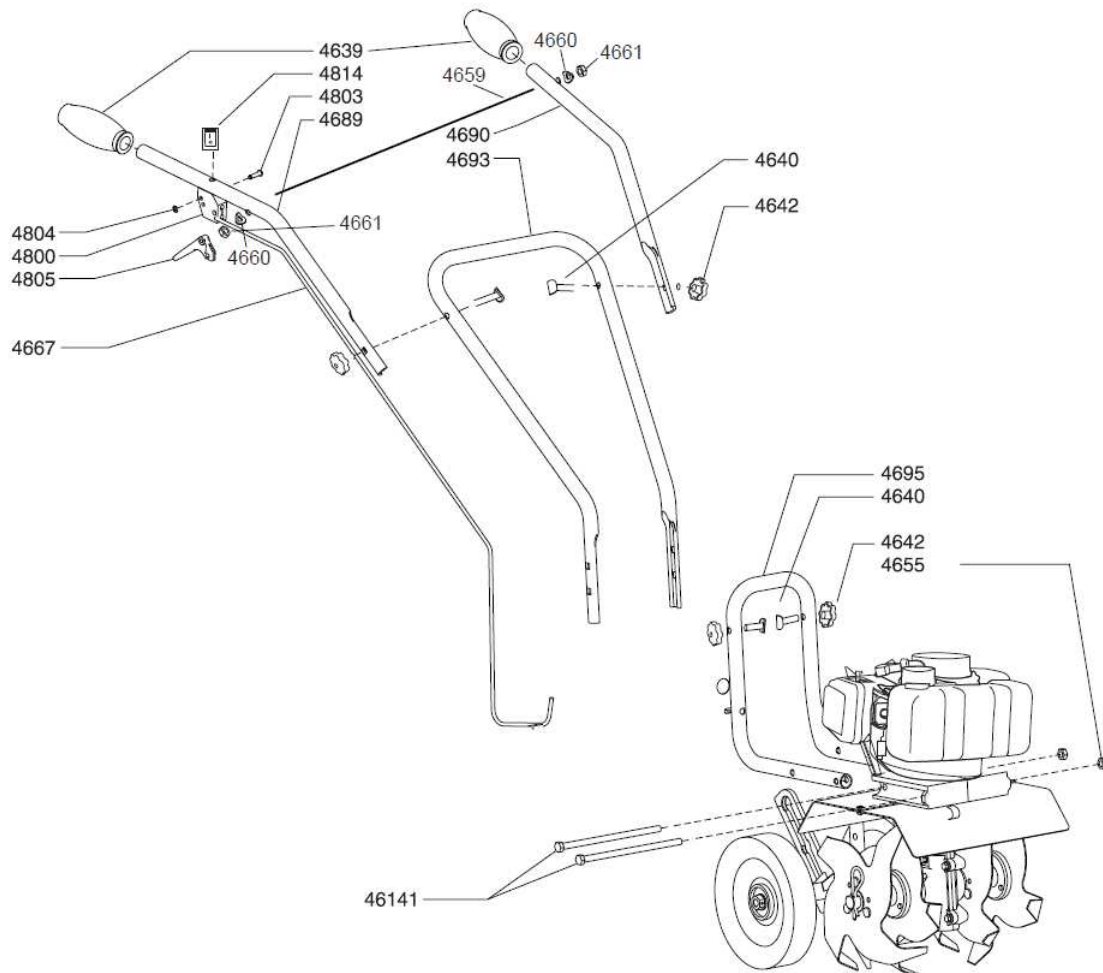
| PROBLEM | PRZYCZYNA | ROZWIĄZANIE |
|---|--|--|
| Silnik nie uruchamia się | Wyłączony włącznik | Ustawić włącznik w pozycję „włączone” |
| | Odłączony przewód świecy zapłonowej | Podłączyć przewód do świecy |
| | Odłączony lub rozładowany akumulator | Naładować lub podłączyć akumulator |
| Silnik działa nierówno, zalewa się podczas pracy | Brudny filtr powietrza | Wyczyścić lub wymienić filtr |
| | Częściowo włączone ssanie | Zamknąć ssanie |
| | Rozregulowany gaźnik | Skontaktować się z serwisem |
| Problem z odpaleniem silnika | Stare paliwo | Zlać paliwo i wlać nowe. Na koniec sezonu użyć stabilizatora paliwa. |
| | Poluzowany przewód świecy zapłonowej | Dobrze zamocować przewód do świecy. |
| | Brudny gaźnik | Wyczyścić gaźnik. Użyć stabilizatora paliwa. |
| Silnik traci moc | Zapchany zbiornik paliwa | Usunąć paliwo i wyczyścić zbiornik |
| | Zapchany filtr powietrza | Wyczyścić lub wymienić filtr |
| | Rozregulowany gaźnik | Skontaktować się z serwisem |
| | Bрудna świeca zapłonowa, zła szczelina świecy lub zły typ świecy | Wymienić świecę lub skorygować wielkość szczeliny |
| Zęby obracają się na biegu jałowym | Zbyt wysokie obroty na biegu jałowym | Zmniejszyć obroty na biegu jałowym |
| | Uszkodzona sprężyna sprzęgła | Wymienić sprężynę |
| Silnik wyłącza się po krótkiej pracy | Brak wentylacji przy nakrętce zbiornika | Otworzyć zawór wentylacyjny nakrętki paliwa |

XII. SCHEMAT I LISTA CZĘŚCI



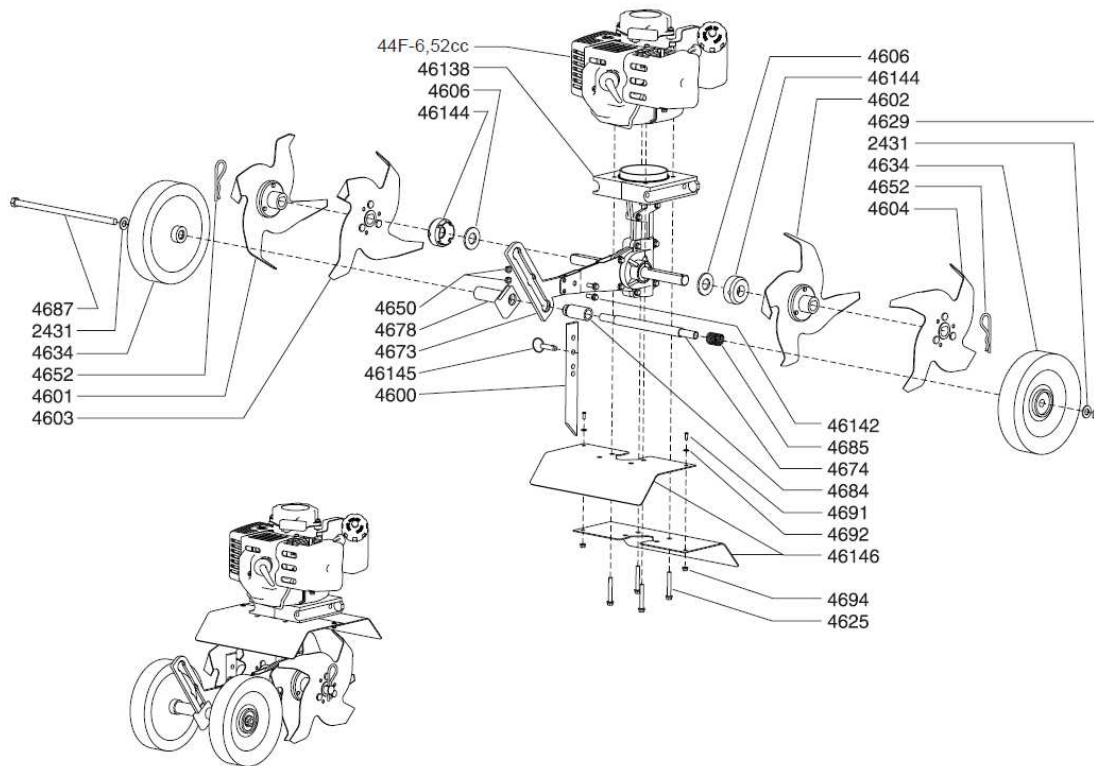
| | | | |
|--------|--|--------|-----------------------------|
| 4812 | Ośłona tłumika | 300472 | Cewka zapłonowa |
| 300401 | Nakrętka paliwa z ręcznym odpowietrznikiem | 300474 | Tłumik katalizatora |
| 300412 | Sprężyna sprzęgła | 300475 | Uszczelka tłumika |
| 300413 | Rotor sprzęgła | 300476 | Uszczelka wlotowa |
| 300429 | Płytki startera ręcznego | 300477 | Płytki |
| 300430 | Zespół startera ręcznego | 300478 | Rurka wlotowa |
| 300435 | Filtr powietrza | 300479 | Uszczelka gaźnika |
| 300437 | Zbiornik paliwa | 300480 | Przekładka zbiornika paliwa |

| | | | |
|--------|--------------------------------|--------|----------------------------|
| 300438 | Śruba/ podkładka | 300481 | O-ring |
| 300439 | Śruba/ podkładka | 300482 | Ośłona silnika |
| 300445 | Podkładka | 300483 | Obudowa osłony silnika |
| 300449 | Podkładka sprężynowa | 300484 | Koło zamachowe |
| 300450 | Śruba ramienna | 400486 | Gaźnik |
| 300454 | Ośłona wlotowa | 400487 | Ośłona montująca silnik |
| 300455 | Płytkę łączącą osłony wlotowej | 400488 | Ssanie |
| 300456 | Śruba | 400489 | Dźwignia ssania |
| 300457 | Ośłona filtra powietrza | 300491 | Sprzęgło startera ręcznego |
| 300458 | Ośłona wlotowa | 300492 | Nakrętka |
| 300463 | Ośłona silnika | 300493 | Śruba dwustronna |
| 300467 | Przetyczka mocująca | 300494 | Zbiornik paliwa |
| 300470 | Przewód paliwa i filtr | 300497 | Linka startera |
| 300471 | Śruba | 300498 | Przewód paliwa |
| | | BM6A | Świeca zapłonowa |



| | | | |
|-------|------------------|------|--------------------|
| 46141 | Śruba | 4689 | Górna prawa rączka |
| 4639 | Uchwyt | 4690 | Górna lewa rączka |
| 4640 | Śruba, zawlecзка | 4693 | Środkowa rączka |
| 4642 | Nakrętka | 4695 | Dolna rączka |

| | | | |
|------|--------------------|------|-------------------------------|
| 4655 | Nakrętka | 4800 | Obudowa przepustnicy |
| 4659 | Dźwignia | 4803 | Śruba |
| 4660 | Uszczelka | 4804 | Zacisk i pierścień ustalający |
| 4661 | Nakrętka | 4805 | Dźwignia przepustnicy |
| 4667 | Kabel przepustnicy | 4814 | Włącznik |



| | | | |
|-------|---------------------------|-------|------------------------|
| 2431 | Podkładka 10mm | 4650 | Nakrętka |
| 4600 | Słupek | 4652 | Nakrętka |
| 4601 | Zęby A, prawe, zewnętrzne | 4673 | Spinka |
| 4602 | Zęby C, lewe wewnętrzne | 4674 | Oś kół |
| 4603 | Zęby B, prawe wewnętrzne | 4678 | Prowadnica |
| 4604 | Zęby D, lewe zewnętrzne | 4684 | Rurka, blokada koła |
| 4606 | Podkładka materiałowa | 4685 | Sprężyna, blokada koła |
| 46138 | Zespół przekładni | 4687 | Śruba |
| 46142 | Śruba | 4691 | Śruba |
| 46144 | Nakrętka na pył | 4692 | Podkładka |
| 46145 | Przetyczka | 4694 | Nakrętka |
| 46146 | Ostona zębów | 44F-6 | 52cc |
| 4625 | Śruba | | |
| 4634 | Koła | | |

XIII. DEKLARACJA ZGODNOŚCI**DEKLARACJA ZGODNOŚCI**
według ISO/IEC Guide 22 i EN 45014

Nazwa producenta: BASS S.C
 Adres producenta: Al. Krakowska 60, 05-552 Mroków

DEKLARUJEMY ŻE PRODUKT JEST ZGODNY Z NORMAMI UNII EUROPEJSKIEJ

Nazwa produktu: Glebogryzarka Spalinowa (oznaczona znakiem towarowym BASS POLSKA)

Model (oznaczenia handlowe) BP-8486

Dane produktu: Maksymalne obroty : 8500/min
 Rodzaj silnika : Zapłon iskrowy dwusuw
 Pojemność cylindra : 52CC
 Głębokość pracy : 150 mm
 Szerokość robocza : 300 mm
 Poziom mocy akustycznej: Lwa 93,0dB
 Poziom ciśnienia akustycznego: Lpa 88,0dB
 Emisja spalin CO : 278,8g / KWh

Deklaracja:

Wyrób do którego odnosi się niniejsza deklaracja spełnia wymagania Dyrektyw WE:

1. 2006/42/EC –Dyrektywa maszynowa
2. 2000/14/EC & 2005/88/EC –Dyrektywa hałasu
3. 2014/30/EC –Dyrektywa kompatybilności elektromagnetycznej

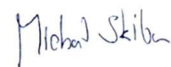
Według norm :

EN 709:1997+A4: 2009
 AfPS GS 2014:01 PAK

Nazwa Jednostki Certyfikacyjnej : **Intertek ELT SEMKO**
Buliding No 86 ,1198 Qinzhou Road
Szanghai Chiny

Numer Jednostki Certyfikacyjnej : 09SHW1509-1

Osoba odpowiedzialna za sporządzenie i przechowywanie dokumentacji technicznej: Marek Belniak



Mroków, 27.02.2018

.....
 Michał Skiba