

# SZLIFIERKA STOŁOWA NA SUCHO I MOKRO

BP-4820



Instrukcja obsługi



PRZED UŻYCIEM NARZĘDZIA, NALEŻY DOKŁADNIE ZAPOZNAĆ SIĘ Z  
INSTRUKCJĄ.



**Spis treści**

I. GWARANCJA I SERWIS .....	2
II. ZASADY BEZPIECZEŃSTWA.....	4
III. ZASADY BEZPIECZEŃSTWA ZWIĄZANE Z UŻYCIEM SZLIFIERKI .....	6
IV. OPSI ELEMENTÓW NARZĘDZIA (Rys A).....	7
V. MONTAŻ.....	7
VI. WYMIANA TARCZY SZLIFIERSKIEJ (A, B, C).....	7
VII. ZAKŁADANIE I USTAWNIANIE OSŁONY PRZED ISKRAMI (A i D) .....	8
VIII. USTAWIANIE PODSTAWEK.....	8
IX. OBSŁUGA.....	9
X. CZYSZCZENIE I KONSERWACJA.....	9
XI. DANE TECHNICZNE.....	10
XII. OCHRONA ŚRODOWISKA .....	10
XIII. RYSUNKI .....	11
XIV. SCHEMAT I LISTA CZĘŚCI .....	12
XV. DEKLARACJA ZGODNOŚCI .....	14

Dziękujemy za wybranie naszego produktu. Przed użyciem należy dokładnie zapoznać się z instrukcją związaną z obsługą narzędzia i bezpieczeństwem pracy. Zatrzymaj instrukcję do późniejszego wglądu.

**Instrukcja została przetłumaczona z fabrycznej wersji instrukcji dostarczonej przez producenta w języku angielskim.**

**Dołączono :**

**a. Deklaracje zgodności producenta BASS S.C**

**Urządzenie oznaczone znakiem towarowym BASS POLSKA**

**Urządzenie oznaczone znakiem handlowym BP-4820**

<b>I. GWARANCJA I SERWIS</b>
------------------------------

**Punk Serwisowy Producenta BASS S.C.**

Al. Krakowska 60

Mroków 05-552

[www.bass.pl](http://www.bass.pl)

Kontakt : e-mail [serwis@bass.pl](mailto:serwis@bass.pl)

## Prosimy o wypełnienie zgłoszenia reklamacyjnego na stronie

[www.serwis.bass.pl](http://www.serwis.bass.pl)

### Regulamin gwarancji

---

Gwarant gwarantuje Nabywcy poprawne działanie towaru, pod warunkiem użytkowania go zgodnie z przeznaczeniem oraz zasadami określonymi w instrukcji obsługi doręczonej Nabywcy wraz z tym towarem.

Okres gwarancji wynosi 12 miesięcy od daty sprzedaży. Wady ujawnione w tym terminie będą usuwane bezpłatnie

Gwarant odpowiada przed Nabywcą wyłącznie za wady fizyczne powstałe z przyczyn tkwiących w sprzedanym produkcie. Gwarancją nie są objęte wady powstałe z innych przyczyn, a szczególnie w wyniku:

- ✓ nieprawidłowego użytkowania lub zastosowania,
- ✓ nieprawidłowego doboru produktu do warunków istniejących w miejscu montażu,
- ✓ nieprawidłowego montażu, konserwacji, magazynowania i transportu produktu,
- ✓ uszkodzeń mechanicznych, chemicznych, termicznych lub celowego uszkodzenia produktu i wywołanie nim wady,
- ✓ uszkodzeń produktu powstałych w wyniku stosowania nieoryginalnych lub niezgodnych z zaleceniami producenta materiałów,
- ✓ uszkodzeń wynikłych ze zdarzeń losowych, czynników noszących znamiona siły wyższej (pożar, powódź, wyładowania atmosferyczne itp.),
- ✓ wadliwego działania urządzeń mających wpływ na działanie produktu.

Gwarancja nie obejmuje części podlegających normalnemu zużyciu oraz części i materiałów eksploatacyjnych, jak: filtry, żarówki, bezpieczniki, baterie, łożyska, smary, oleje, czynniki chłodnicze itp.). Gwarancja nie obejmuje produktu, którego na podstawie przedłożonych dokumentów i cech znamionowych produktu nie można zidentyfikować jako produktu zakupionego u Gwaranta.

Ponadto Nabywca traci uprawnienia z tytułu gwarancji na produkty w przypadku stwierdzenia:

- ✓ jakiegokolwiek modyfikacji produktu,
- ✓ ingerencji osób nieuprawnionych,
- ✓ jakichkolwiek prób napraw dokonywanych przez osoby nieuprawnione,
- ✓ nieprzestrzegania obowiązków dokonywania okresowych przeglądów jeśli są one wymagane.

Podstawą przyjęcia reklamacji do rozpatrzenia jest spełnienia łącznie następujących warunków:

- ✓ Zgłoszenia reklamacji przez Nabywcę poprzez formularz reklamacyjny na stronie [www.serwis.bass.pl](http://www.serwis.bass.pl)
- ✓ Okazanie kopii faktury lub paragonu zakupu reklamowanego produktu.
- ✓ Dostarczenia osobistego lub za pośrednictwem przewoźnika (spedytora) reklamowanego produktu do siedziby Gwaranta

Produkt wysyłany do serwisu winien być dostarczony w oryginalnym opakowaniu w stanie czystym. W przypadku braku opakowania gwarant nie ponosi odpowiedzialności za uszkodzenia w trakcie transportu.

W przypadku nie uznania reklamacji reklamowany produkt będzie zwrócony reklamującemu na jego pisemne żądanie pod warunkiem uprzedniego pokrycia Gwarantowi kosztów przesłania produktu do Nabywcy.

Nieodebrany towar po okresie 60 dni będzie utylizowany.

## II. ZASADY BEZPIECZEŃSTWA

**UWAGA!** Przed użyciem należy przeczytać całą instrukcję. Nieprzestrzeganie poniższych instrukcji prowadzić może do porażenia elektrycznego, pożaru i poważnych urazów ciała.

### Miejsce pracy

---

- ⇒ UTRZYMUJ MIEJSCE PRACY W CZYSTOŚCI. Bałagan w miejscu zwiększa prawdopodobieństwo wypadków.
- ⇒ ZWRACAJ UWAGĘ NA WARUNKI W MIEJSCU PRACY. Nie używaj narzędzia miejscach wilgotnych, mokrych. Nie wystawiaj na działanie deszczu. Nigdy nie używaj narzędzi elektrycznych w pobliżu łatwopalnych gazów i płynów.
- ⇒ TRZYMAJ DZIECI Z DALA OD URZĄDZENIA. Dzieci nie powinny znajdować się miejscu pracy. Każde rozproszenie może być przyczyną wypadku. Nie pozwalaj dzieciom przenosić urządzenia ani żadnych akcesoriów z nim związanych.

### Bezpieczeństwo związane z elektrycznością

---

1. Wtyczka musi pasować do gniazdka. Nigdy nie należy modyfikować wtyczki w żaden sposób. Nie należy używać przejściówek z uziemionym elektronarzędziem. Niemodyfikowana wtyczka kompatybilna z gniazdkiem zmniejsza ryzyko porażenia elektrycznego.
2. Należy unikać kontaktu części ciała z uziemionymi powierzchniami takimi jak rury, wentylatory i chłodziarki. Ryzyko porażenia elektrycznego zwiększa się gdy ciało użytkownika stanowi uziemienie.
3. Nie należy wystawiać elektronarzędzia na deszcz oraz wilgoć. Woda dostająca się do wnętrza narzędzia zwiększa ryzyko porażenia elektrycznego.
4. Nie należy przeciągać kabla sieciowego. Nie należy używać kabla do przenoszenia i przeciągania narzędzia. Nie należy ciągnąć za kabel w celu odłączenia wtyczki z kontaktu.

Kabel sieciowy należy trzymać z dala od ciepła, oleju, ostrych krawędzi i ruchomych części. Uszkodzony lub przetarty kabel sieciowy zwiększa ryzyko porażenia elektrycznego.

5. Podczas użytkowania urządzenia na dworze należy używać przedłużacza przeznaczonego do użytku zewnętrznego. Narzędzie należy używać jedynie, gdy układ zasilający wyposażony jest w bezpiecznik.

### **Bezpieczeństwo użytkownika**

---

1. Podczas pracy z narzędziem należy zachować szczególną ostrożność oraz zdrowy rozsądek. Nie wolno obsługiwać narzędzia będąc pod wpływem alkoholu, narkotyków oraz leków na receptę. Czytaj ulotki leków, które zażywasz aby sprawdzić, czy wpływają one na Twoją ocenę sytuacji oraz refleks. Jeśli masz jakiegokolwiek wątpliwości nie obsługuj narzędzia.
2. Należy używać odpowiednich akcesoriów ochronnych. Podczas pracy z narzędziem należy nosić okulary ochronne, maskę przeciwpyłową, antypoślizgowe buty, kask oraz ochronę uszu zawsze gdy wymaga tego sytuacja. Zmniejszy to ryzyko wypadków.
3. Należy unikać przypadkowego uruchomienia się narzędzia. Przed podłączeniem do prądu należy upewnić się, że włącznik jest w pozycji OFF. Podczas przenoszenia narzędzia nie należy trzymać go za włącznik ponieważ zwiększa to ryzyko wypadków.
4. Należy usunąć wszelkie klucze regulacyjne przed uruchomieniem narzędzia. Klucz przymocowany do obrotowych części elektronarzędzia może być przyczyną urazów ciała.
5. Nie należy sięgać posad urządzeniem. Podczas pracy należy zachować stabilną pozycję i równowagę. Pozwala to na zachowanie lepszej kontroli nad urządzeniem w razie wystąpienia nieprzewidzianych sytuacji.
6. **UBIERAJ SIĘ ODPOWIEDNIO.** Nie noś luźnych ubrań ani biżuterii ponieważ mogą one zostać wkręcone w ruchome części narzędzia. Zaleca się aby do pracy z narzędziem zakładać obuwie z podeszwą antypoślizgową. Długie włosy należy odpowiednio zabezpieczyć. Zawsze noś odpowiednie ubranie ochronne.
7. Należy używać mocowania obrabianego przedmiotu. Jest to bezpieczniejsze niż używanie ręki to podtrzymywania ponieważ pozwala na użycie obu rąk do obsługi urządzenia.

### **Bezpieczeństwo związane z użyciem i konserwacją**

---

1. Nie należy przeciążać narzędzia. Urządzenie będzie pracowało lepiej i bezpieczniej przy obciążeniach do których zostało przystosowane. Nie próbuj używać niekompatybilnych akcesoriów w celu zwiększenia wydajności narzędzia.
2. Nie należy używać elektronarzędzia, które ma uszkodzony włącznik. Narzędzie, które nie może być kontrolowane przy pomocy włącznika stwarza niebezpieczeństwo i powinno zostać naprawione.
3. Przed rozpoczęciem regulacji, naprawy, wymiany akcesoriów lub magazynowania należy odłączyć narzędzie od prądu. Takie środki ostrożności zmniejszą ryzyko przypadkowego uruchomienia narzędzia.
4. Narzędzie należy przechowywać odłączone od prądu, poza zasięgiem dzieci i osób niepowołanych. Wyrzynarka w rękach osób niepowołanych i nieprzeszkolonych jest narzędziem niebezpiecznym.
5. Należy regularnie dokonywać konserwacji narzędzia. Należy sprawdzić czy nie ma luzów

- i usterek ruchomych części, czy nie są uszkodzone elementy narzędzia lub czy nie wystąpiły inne usterki mogące zakłócić prawidłową pracę urządzenia. W razie wykrycia nieprawidłowości należy natychmiastowo dokonać naprawy narzędzia. Wiele usterek ma swoje źródło w nieprawidłowej konserwacji.
6. Należy używać narzędzia oraz akcesoriów z nim związanych zgodnie z niniejszą instrukcją i w sposób prawidłowy. Należy brać pod uwagę warunki oraz rodzaj wykonywanej pracy. Użycie narzędzia niezgodnie z przeznaczeniem może być przyczyną poważnych wypadków.
  7. Uszkodzony włącznik należy wymienić w autoryzowanym serwisie. Nie należy używać narzędzia z niesprawnym włącznikiem / wyłącznikiem.
  8. Nie należy pozostawiać narzędzia bez nadzoru gdy jest ono włączone. Przed opuszczeniem miejsca pracy zawsze należy wyłączyć narzędzie i poczekać na jego całkowite zatrzymanie się.
  9. Jeśli główny kabel uległ uszkodzeniu należy go wymienić na odpowiedni kabel sieciowy. Kabel uzyskać można od dystrybutora urządzenia. Kabel może być wymieniony przez autoryzowany serwis lub wykwalifikowanego elektryka.

### Serwis

1. Naprawa narzędzia powinna być dokonana jedynie przez wykwalifikowany personel przy użyciu kompatybilnych części zamiennych. Zapewni to na bezpieczną i wydajną pracę narzędzia.

### III. ZASADY BEZPIECZEŃSTWA ZWIĄZANE Z UŻYCIEM SZLIFIERKI

Ostrzeżenie! Podczas użytkowania narzędzia należy przestrzegać zasad bezpieczeństwa zamieszczonych w instrukcji oraz podstawowych zasad BHP. W instrukcji użto następujących symboli bezpieczeństwa.



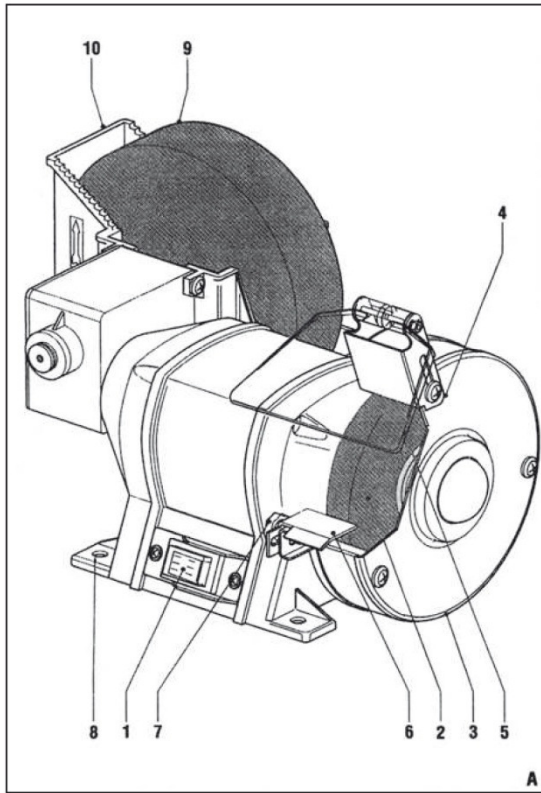
Oznacza niebezpieczeństwo wypadku osób lub uszkodzenia narzędzi.

- Podczas szlifowania zawsze nosić atestowane gogle ochronne.
- Dzieci trzymać z dala od miejsca pracy.
- Nie używać szlifierki bez założonej osłony tarczy.
- Zawsze mocować obrabiany przedmiot przy pomocy podstawki.
- Odległość między osłoną a tarczą szlifierską nie może przekraczać 2mm.
- Odległość między podstawką pod obrabiany przedmiot a tarczą nie może przekraczać 2mm.
- Nigdy nie używać uszkodzonych tarcz szlifierskich.
- Tarcze szlifierską należy wymienić, gdy jej średnica zmniejszy się o ok 40mm.



Zawsze sprawdzać, czy parametry sieci zasilającej są zgodne z danymi na tabliczce znamionowej narzędzia.

#### IV. OPSI ELEMENTÓW NARZĘDZIA (Rys A)



1. Włącznik /wyłącznik (ON / OFF)
2. Tarcza szlifierska do szlifowania na sucho
3. Osłona tarczy
4. Osłona przed iskrami
5. Przezroczysta osłona
6. Podstawka pod obrabiany przedmiot
7. Śruba regulacyjna
8. Otwór montażowy
9. Tarcza szlifierska do szlifowania na mokro
10. Pojemnik na wodę

#### V. MONTAŻ

Maszyna musi być przykręcona do blatu roboczego.

- Zaznaczyć na blacie roboczym pozycje otworów montażowych (Rys A).
- Wywiercić otwory na blacie w zaznaczonych miejscach. Otwory powinny mieć głębokość odpowiednią do śrub.
- Ustawić maszynę na blacie roboczym i umieścić śruby w otworach montażowych.
- Mocno dokręcić śruby.

#### VI. WYMIANA TARCZY SZLIFIERSKIEJ (A, B, C)

##### Wymiana tarczy do szlifowania na sucho

W celu wymiany tarczy szlifierskiej do szlifowania na sucho, należy wykonać następujące czynności:

- Zdjąć osłonę tarczy (3).
- Poluzować nakrętkę (11).
- Zdjąć kołnierz zewnętrzny (12) i zużytą tarczę szlifierską (2).
- Oczyszczyć kołnierze (12 i 13).
- Założyć nową tarczę szlifierską.
- Ustawić zewnętrzny kołnierz tarczy szlifierskiej i założyć nakrętkę na wrzeciono. Dokręcić dobrze nakrętkę.

- Założyć osłonę tarczy.

### Wymiana tarczy do szlifowania na mokro

W celu wymiany tarczy szlifierskiej do szlifowania na mokro, należy wykonać następujące czynności.

- Usunąć pojemnik na wodę (10).
- Poluzować nakrętkę (15).
- Zdjąć kołnierz zewnętrzny (16) i zużytą tarczę szlifierską (9).
- Oczyszczyć kołnierze (16 i 17).
- Założyć nową tarczę szlifierską.
- Ustawić kołnierz zewnętrzny w tarczy szlifierskiej i założyć nakrętkę. Dobrze dokręcić nakrętkę.
- Założyć pojemnik na wodę.



Przed wymianą tarczy szlifierskiej, należy zawsze odłączyć szlifierkę od prądu. Nie wolno używać uszkodzonej tarczy szlifierskiej. Uszkodzona tarcza może rozpaść się na kawałki podczas pracy i być przyczyną poważnych urazów.

## VII. ZAKŁADANIE I USTAWNIANIE OSŁONY PRZED ISKRAMI (A i D)

Konieczne jest regularne ustawianie osłony przed iskrami, aby użycie tarczy szlifierskiej było bezpieczne i wydajne.

- Poluzować nakrętkę (19) i wyjąć śrubę (18).
- Przyłożyć osłonę przed iskrami do osłony tarczy (3), tak jak pokazano na rysunku.
- Założyć osłonę przed iskrami (4) na osłonę tarczy (3) przy użyciu nakrętki (19) i śruby (18).
- Ustawić jak najmniejszą odległość pomiędzy osłoną przed iskrami a tarczą szlifierską (2). Odległość nie powinna przekraczać 2mm.
- Dokręcić osłonę przed iskrami.
- Przesunąć osłonę (5) do przodu.
- Dokręcić nakrętkę (20).



Osłona przed iskrami chroni oczy i ręce przed iskrami powstającymi podczas pracy. Należy zawsze używać osłony przeciw iskrom.

## VIII. USTAWIANIE PODSTAWEK

Podstawki powinny być regularnie ustawiane, ponieważ tarcza szlifierska zużywa się w trakcie pracy i zmniejsza swoją średnicę.

- Poluzować śrubę regulacyjną (7).
- Nastawić jak najmniejszą odległość między podstawką (6) i tarczą szlifierską (2). Odległość powinna być nie większa niż 2mm.
- Dokręcić śrubę regulacyjną.



## IX. OBSŁUGA

- Przed włączeniem narzędzia, należy sprawdzić czy wszystkie śruby i nakrętki są dokręcone, oraz czy tarcza szlifierska może swobodnie się obracać.
- Należy zawsze szlifować przednią częścią tarczy szlifierskiej. Nie wolno przeciążać maszyny, ponieważ może to prowadzić do pęknięcia tarczy.
- Maszyna nie jest przeznaczona do pracy ciągłej. Należy sprawdzać, czy narzędzie nie przegrzewa się. Po 30 minutach pracy, należy zaprzestać szlifowania i poczekać aż narzędzie ostygnie.

### Szlifowanie na sucho

Użycie tarczy szlifierskiej do szlifowania na sucho (2) jest wskazane przy szlifowaniu wstępnym.

- Należy używać tarczy szlifierskiej z miękkiego kamienia do szlifowania twardych metali.
- Należy używać tarczy szlifierskiej z twardego kamienia do szlifowania miękkich metali.
- W przerwach, należy regularnie schładzać szlifowany przedmiot chłodziwem.
- Należy regularnie ustawiać położenie osłony przed iskrami, aby skompensować użycie tarczy szlifierskiej.

### Szlifowanie na mokro

Użycie tarczy szlifierskiej do szlifowania na mokro (9) jest wskazane przy szlifowaniu precyzyjnym. Podczas szlifowania, tarcza szlifierska powinna być zanurzona w wodzie.

- Przed użyciem należy sprawdzić, czy kurek spustowy (14) został poprawnie ustawiony i napełnić zbiornik na wodę (10). Zbiornik powinien być napełniony tak, aby poziom wody sięgał około 1cm poniżej krawędzi (21). Zbiornik należy napełnić wodą z kranu.
- Podczas szlifowania, należy regularnie sprawdzać poziom wody. W razie potrzeby, należy uzupełnić jej poziom.
- Po zakończeniu pracy, należy wyjąć kurek upustowy, aby opróżnić pojemnik na wodę.

### Włączanie / wyłączenie

- Aby włączyć szlifierkę, należy ustawić przełącznik on/off w pozycję "I".
- Aby wyłączyć szlifierkę, należy ustawić przełącznik on/off w pozycję "0".

## X. CZYSZCZENIE I KONSERWACJA

Narzędzie nie wymaga żadnych specjalnych czynności konserwacyjnych.

- Należy regularnie oczyszczać obudowę narzędzia i zbiornik na wodę z opiłków pozostałych po szlifowaniu.

## Smarowanie (Rys E)

Wał napędowy tarczy szlifierskiej na mokro powinien być od czasu do czasu smarowany.

- Wyjąć pojemnik na wodę (10).
- Zdjąć pokrywę (22) z obudowy napędu.
- Nałożyć dużą ilość smaru do łożysk kulkowych i na wał napędowy (24).
- Założyć pokrywę pojemnika na wodę.

## XI. DANE TECHNICZNE

<b>Model</b>	<b>BP-4820</b>
<b>Zasilanie</b>	230V~50Hz
<b>Moc</b>	1700W
<b>Masa</b>	10 kg
<b>Szlifowanie na sucho</b>	
<b>Obroty</b>	2950rpm
<b>Maks. grubość tarczy szlifierskiej</b>	20 mm
<b>Średnica tarczy szlifierskiej</b>	150 mm
<b>Średnica otworu tarczy</b>	12,7 mm
<b>Szlifowanie na mokro</b>	
<b>Obroty</b>	134 rpm
<b>Maks. grubość tarczy szlifierskiej</b>	40 mm
<b>Średnica tarczy szlifierskiej</b>	200 mm
<b>Średnica otworu tarczy</b>	20 mm

Poziom ciśnienia akustycznego mierzonego zgodnie z normą ISO 3744

Ciśnienie akustyczne : <75 dB(A)

## XII. OCHRONA ŚRODOWISKA



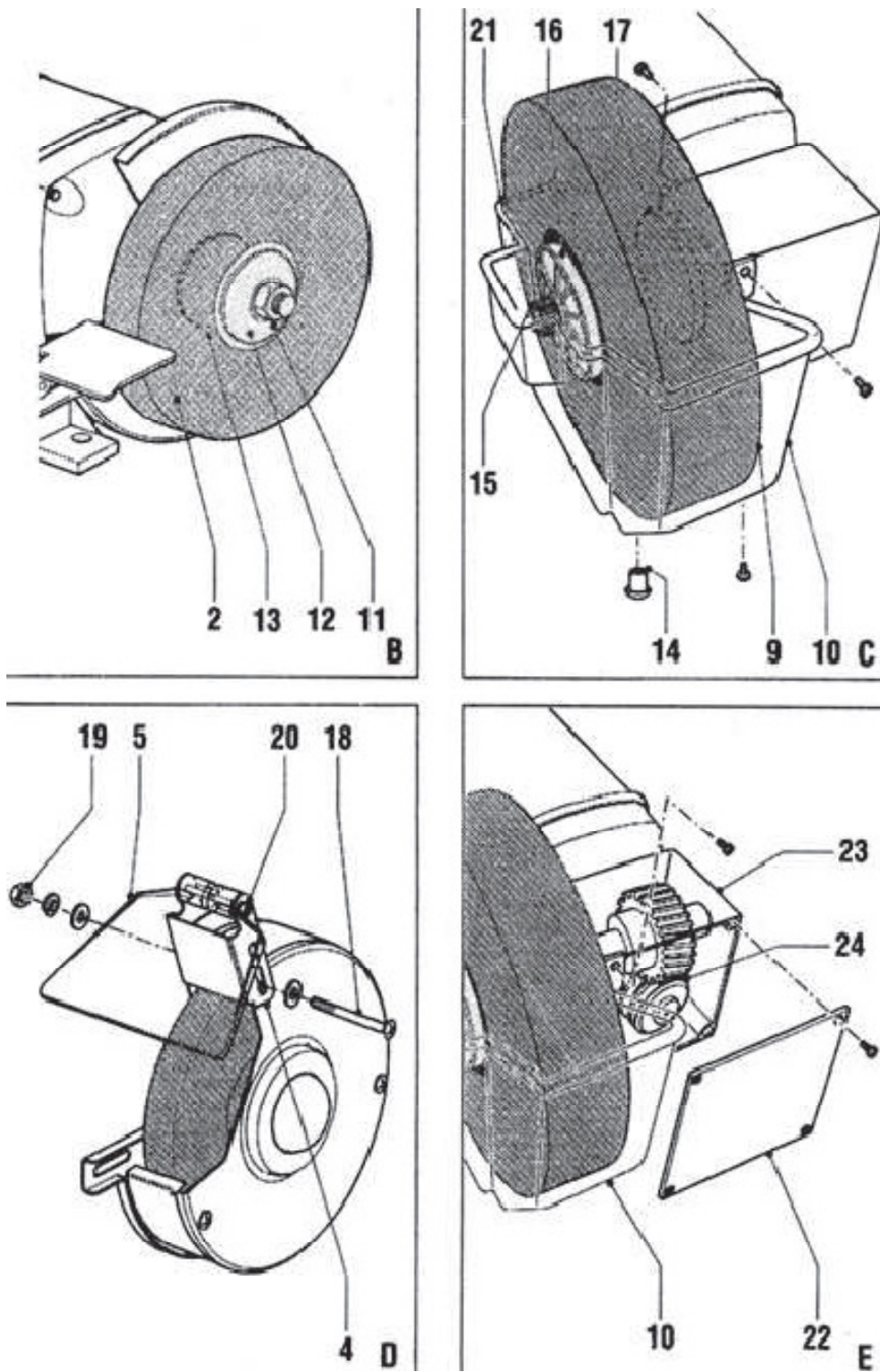
**Zakaz wyrzucania narzędzia wraz z innymi odpadami gospodarstwa domowego.**

Nie wolno wyrzucać zużytego narzędzia z odpadami gospodarstwa domowego. Narzędzie należy zutylizować w przeznaczonym do tego zakładzie zajmującym się utylizacją i recyklingiem elektro-śmieci.

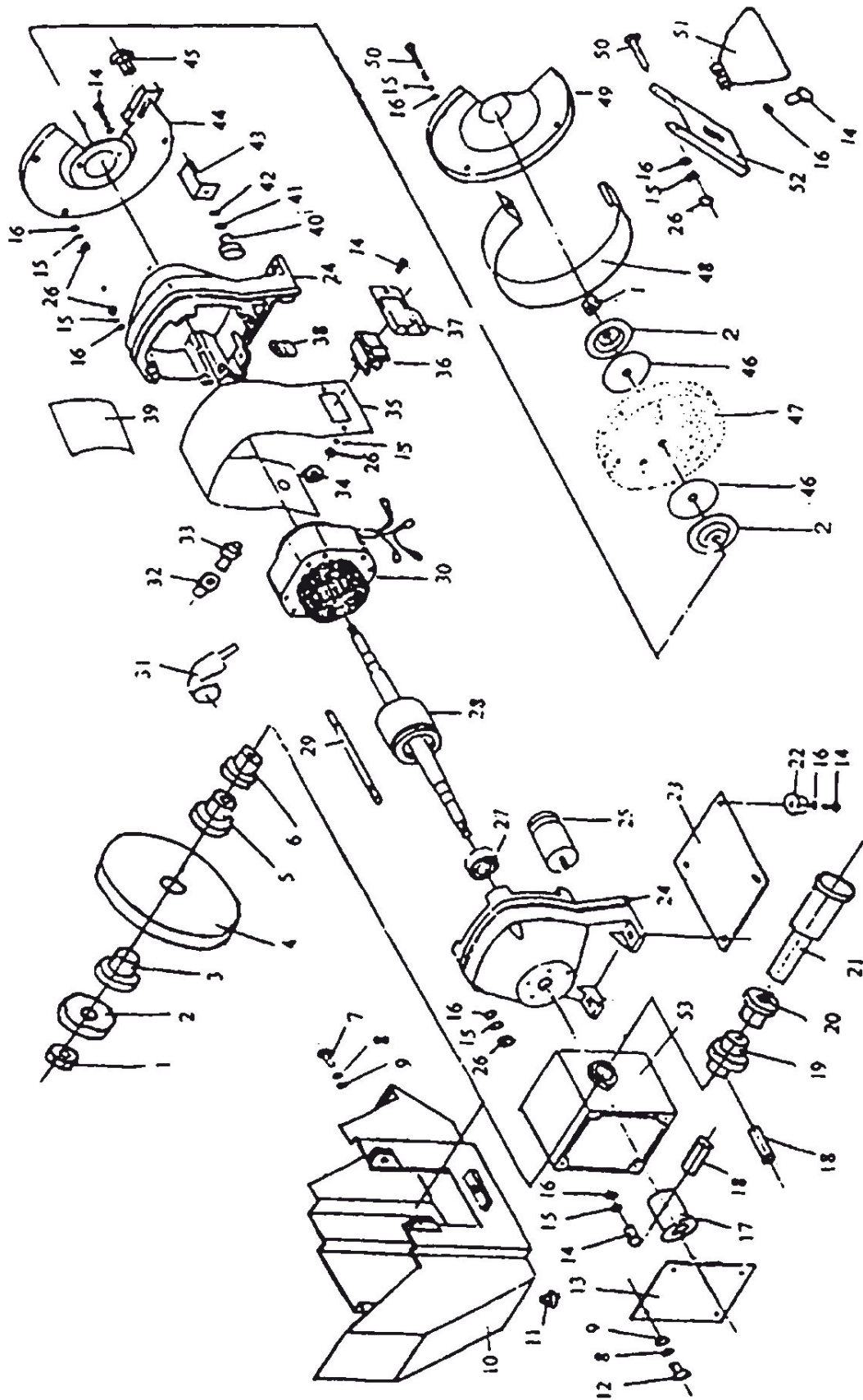
Elektrośmieci (czyli Zużyty Sprzęt Elektryczny i Elektroniczny) to popsute, od dawna nieużywane, już niepotrzebne urządzenia elektryczne i elektroniczne, działające kiedyś na prąd lub na baterie – zepsute komputery, zabawki i gadżety elektroniczne, stare pralki, lodówki, a także zużyte świetlówki. Klasyfikowane są one jako odpady niebezpieczne, ponieważ zawierają trujące substancje.

**WAŻNE !** Schemat budowy zamieszczony w instrukcji zamieszczony jest tylko w celach poglądowych. Użytkownik nie może modyfikować narzędzia samodzielnie. Prowadzi to utraty gwarancji i może doprowadzić do uszkodzenia narzędzia. Wszelkie naprawy narzędzia powinny być wykonywane przez wykwalifikowanego mechanika, przy użyciu oryginalnych części lub ich identycznych zamienników.

XIII. RYSUNKI



## XIV. SCHEMAT I LISTA CZĘŚCI



## Lista części

Nr	Nazwa	Nr	Nazwa
1	Nakrętka blokująca tarczę	28	Rotor
2	Kołnierz tarczy	29	Kołek
3	Zewnętrzny kołnierz tarczy	30	Stator
4	Kołnierz tarczy do szlifowania na mokro	31	Wtyczka i przewód
5	Wewnętrzny kołnierz tarczy	32	Nakrętka kabla
6	Łożysko	33	Adaptor kabla
7	Śruba	34	Śruba
8	Podkładka	35	Wewnętrzny pierścień
9	Podkładka	36	Włącznik
10	Przepływ wody	37	Ośłona włącznika
11	Gumowy korek	38	Ośłona kabla
12	Śruba	39	Naklejka
13	Ośłona	40	Nakrętka dźwigni
14	Śruba	41	Podkładka
15	Podkładka	42	Podkładka
16	Podkładka	43	Podpora narzędzia
17	Ślimak	44	Wewnętrzna osłona
18	Przetyczka	45	Śruba kwadratowa
19	Koło ślimakowe	46	Tabliczka znamionowa tarczy
20	Łożysko	47	Tarcza
21	Krótką oś	48	Środkowy pierścień
22	Gumowa stopka	49	Zewnętrzna osłona
23	Podstawa	50	Kołek
24	Lewy korpus	51	Ośłona oczu
25	Kondensator	52	Zawias osłony oczu
26	Śruba	53	Skrzynia przekładni
27	Łożysko	54	

**XV. DEKLARACJA ZGODNOŚCI****DEKLARACJA ZGODNOŚCI**

według ISO/IEC Guide 22 i EN 45014

**Nazwa producenta:** BASS S.C**Adres producenta:** Al. Krakowska 60, Mroków 05-552 poczta Magdalenka**DEKLARUJEMY ŻE PRODUKT JEST ZGODNY Z NORMAMI UNII EUROPEJSKIEJ****Nazwa produktu:** Szlifierka stołowa (*oznaczona znakiem towarowym BASS POLSKA*)**Model (oznaczenia handlowe)** BP-4820**Parametry produktu:**  
NAPIĘCIE: 230V/50Hz  
MOC: 450W  
CIĘŻAR: 10kg  
HAŁAS: 75dB  
SZLIFOWANIE NA SUCHO:  
-PRĘDKOŚĆ: 2950rpm  
WYMIARY TARCZY: 150x12,7x20mm  
SZLIFOWANIE NA MOKRO:  
PRĘDKOŚĆ: 134rpm  
WYMIARY TARCZY: 200x20x40mm  
PRACA CIĄGŁA : S2 30min**Deklaracja:**

Wyrób do którego odnosi się niniejsza deklaracja spełnia wymagania Dyrektyw  
WE:

1. 2006/42/WE
2. 2004/108/WE

**Według norm:**

EN61029-1/AII:2010

EN61029-2-4:2011

17.03.2013

Michał Skiba  
05-552 Mroków, Al. Krakowska 60