

# PNEUMATYCZNA GWOŹDZIARKA / ZSZYWACZ

BP-4551



Instrukcja obsługi

Kopia instrukcji oryginalnej



PRZED UŻYCIEM NARZĘDZIA, NALEŻY DOKŁADNIE ZAPOZNAĆ SIĘ Z  
INSTRUKCJĄ.



## Spis treści

I. GWARANCJA I SERWIS .....	2
II. ZASADY BEZPIECZEŃSTWA.....	4
III. ZASADY BEZPIECZEŃSTWA ZWIĄZANE Z UŻYCIEM NARZĘDZI PNEUMATYCZNYCH.....	6
IV. ZASADY BEZPIECZEŃSTWA ZWIĄZANE Z UŻYCIEM GWOŹDZIARKI .....	8
V. DANE TECHNICZNE.....	9
VI. OBSŁUGA.....	9
VII. KONSERWACJA.....	10
VIII. ROZWIĄZYWANIE PROBLEMÓW.....	10
IX. SCHEMAT I LISTA CZĘŚCI .....	12
X. OCHRONA ŚRODOWISKA .....	13
XI. DEKLARACJA ZGODNOŚCI .....	14

Dziękujemy za wybranie naszego produktu. Przed użyciem należy dokładnie zapoznać się z instrukcją związaną z obsługą narzędzia i bezpieczeństwem pracy. Zatrzymaj instrukcję do późniejszego wglądu.

**Instrukcja została przetłumaczona z fabrycznej wersji instrukcji dostarczonej przez producenta w języku angielskim.**

**Dołączono :**

**a. Deklaracje zgodności producenta BASS S.C**

**Urządzenie oznaczone znakiem towarowym BASS POLSKA**

**Urządzenie oznaczone znakiem handlowym BP-4551**

### I. GWARANCJA I SERWIS

**Punkt Serwisowy Producenta BASS S.C.**

Al. Krakowska 60

Mroków 05-552

www.bass.pl

Kontakt : e-mail serwis@bass.pl

**Uprzejmie prosimy o wypełnienie zgłoszenia reklamacyjnego na stronie**

www.serwis.bass.pl

## Regulamin gwarancji

---

Gwarant gwarantuje Nabywcy poprawne działanie towaru, pod warunkiem użytkowania go zgodnie z przeznaczeniem oraz zasadami określonymi w instrukcji obsługi doręczonej Nabywcy wraz z tym towarem.

Okres gwarancji wynosi 12 miesięcy od daty sprzedaży. Okres rękojmi wynosi 24 miesiące od daty sprzedaży. Wady ujawnione w tym terminie będą usuwane bezpłatnie

Gwarant odpowiada przed Nabywcą wyłącznie za wady fizyczne, powstałe z przyczyn tkwiących w sprzedanym produkcie. Gwarancją nie są objęte wady powstałe z innych przyczyn, a szczególnie w wyniku:

- ✓ nieprawidłowego użytkowania lub zastosowania,
- ✓ nieprawidłowego doboru produktu do warunków istniejących w miejscu montażu,
- ✓ nieprawidłowego montażu, konserwacji, magazynowania i transportu produktu,
- ✓ uszkodzeń mechanicznych, chemicznych, termicznych lub celowego uszkodzenia produktu i wywołanie nim wady,
- ✓ uszkodzeń produktu powstałych w wyniku stosowania nieoryginalnych lub niezgodnych z zaleceniami producenta materiałów,
- ✓ uszkodzeń wynikłych ze zdarzeń losowych, czynników noszących znamiona siły wyższej (pożar, powódź, wyładowania atmosferyczne itp.),
- ✓ wadliwego działania urządzeń mających wpływ na działanie produktu.

Gwarancja nie obejmuje części podlegających normalnemu zużyciu oraz części i materiałów eksploatacyjnych, jak: filtry, żarówki, bezpieczniki, baterie, łożyska, smary, oleje, czynniki chłodnicze itp.). Gwarancja nie obejmuje produktu, którego na podstawie przedłożonych dokumentów i cech znamionowych produktu nie można zidentyfikować jako produktu zakupionego u Gwaranta.

Ponadto Nabywca traci uprawnienia z tytułu gwarancji na produkty w przypadku stwierdzenia:

- ✓ jakiegokolwiek modyfikacji produktu,
- ✓ ingerencji osób nieuprawnionych,
- ✓ jakichkolwiek prób napraw dokonywanych przez osoby nieuprawnione,
- ✓ nieprzestrzegania obowiązków dokonywania okresowych przeglądów jeśli są one wymagane.

Podstawą przyjęcia reklamacji do rozpatrzenia jest spełnienia łącznie następujących warunków:

- ✓ Zgłoszenia reklamacji przez Nabywcę poprzez wiadomość e-mail, kontakt telefoniczny, wizytę w siedzibie producenta, lub wypełnienie formularza reklamacyjnego na stronie

www.serwis.bass.pl. Choć forma złożenia reklamacji zależy jedynie od preferencji Konsumenta, uprzejmie prosimy o wypełnianie formularza reklamacyjnego w celu ułatwienia i przyspieszenia naszej pracy.

- ✓ Okazanie dowodu zakupu np. kopii faktury, paragonu zakupu reklamowanego produktu lub wyciągu z karty .
- ✓ Dostarczenia osobistego lub za pośrednictwem przewoźnika (spedytora) reklamowanego produktu do siedziby Gwaranta

Produkt wysyłany do serwisu winien być dostarczony w oryginalnym opakowaniu. W przypadku braku opakowania oryginalnego bądź jakiegokolwiek innego opakowania ochronnego i braku odpowiedniego zabezpieczenia produktu do transportu przez Nabywcę, Gwarant nie ponosi odpowiedzialności za uszkodzenia w trakcie transportu. Uprzejmie prosimy o doręczanie reklamowanego produktu w stanie czystym.

W przypadku nie uznania reklamacji reklamowany produkt będzie zwrócony reklamującemu na jego pisemne żądanie pod warunkiem uprzedniego pokrycia Gwarantowi kosztów przesłania produktu do Nabywcy.

Nieodebrany towar po okresie 60 dni będzie utylizowany.

## II. ZASADY BEZPIECZEŃSTWA

**UWAGA!** Przed użyciem należy przeczytać całą instrukcję. Nieprzestrzeganie poniższych instrukcji prowadzić może do porażenia elektrycznego, pożaru i poważnych urazów ciała.

### Symbole bezpieczeństwa



Przeczytać instrukcję obsługi



Nosić gogle ochronne. Podczas pracy generowane są drobiny, iskry i pyły szkodliwe dla oczu



Nosić słuchawki ochronne. Hałas może prowadzić do stopniowej utraty słuchu.



Podczas szlifowania drewna i innych materiałów może dochodzić do powstawania szkodliwego dla zdrowia pyłu. Należy nosić maskę chroniącą drogi oddechowe.

### Miejsce pracy

- ⇒ **UTRZYMUJ MIEJSCE PRACY W CZYSTOŚCI.** Bałagan w miejscu zwiększa prawdopodobieństwo wypadków.

- ⇒ ZWRACAJ UWAGĘ NA WARUNKI W MIEJSCU PRACY. Nie używaj narzędzia w miejscach wilgotnych, mokrych. Nie wystawiaj na działanie deszczu. Nigdy nie używaj narzędzi elektrycznych w pobliżu łatwopalnych gazów i płynów.
- ⇒ TRZYMAJ DZIECI Z DALA OD URZĄDZENIA. Dzieci nie powinny znajdować się miejscu pracy. Każde rozproszenie może być przyczyną wypadku. Nie pozwalaj dzieciom przenosić urządzenia ani żadnych akcesoriów z nim związanych.

### **Bezpieczeństwo użytkownika**

---

1. Podczas pracy z narzędziem należy zachować szczególną ostrożność oraz zdrowy rozsądek. Nie wolno obsługiwać narzędzia będąc pod wpływem alkoholu, narkotyków oraz leków na receptę. Czytaj ulotki leków, których zażywasz aby sprawdzić, czy wpływają one na Twoją ocenę sytuacji oraz refleks. Jeśli masz jakiegokolwiek wątpliwości nie obsługuj narzędzia.
2. Należy używać odpowiednich akcesoriów ochronnych. Podczas pracy z narzędziem należy nosić okulary ochronne, maskę przeciwpyłową, antypoślizgowe buty, kask oraz ochronę uszu zawsze gdy wymaga tego sytuacja. Zmniejszy to ryzyko wypadków.
3. Należy unikać przypadkowego uruchomienia się narzędzia. Przed podłączeniem do prądu należy upewnić się, że włącznik jest w pozycji OFF. Podczas przenoszenia narzędzia nie należy trzymać go za włącznik ponieważ zwiększa to ryzyko wypadków.
4. Należy usunąć wszelkie klucze regulacyjne przed uruchomieniem narzędzia. Klucz przymocowany do obrotowych części narzędzia może być przyczyną urazów ciała.
5. Nie należy sięgać ponad urządzeniem. Podczas pracy należy zachować stabilną pozycję i równowagę. Pozwala to na zachowanie lepszej kontroli nad urządzeniem w razie wystąpienia nieprzewidzianych sytuacji.
6. UBIERAJ SIĘ ODPOWIEDNIO. Nie noś luźnych ubrań ani biżuterii ponieważ mogą one zostać wkręcone w ruchome części narzędzia. Zaleca się, aby do pracy z narzędziem zakładać obuwie z podeszwą antypoślizgową. Długie włosy należy odpowiednio zabezpieczyć. Zawsze noś odpowiednie ubranie ochronne.
7. Należy używać mocowania obrabianego przedmiotu. Jest to bezpieczniejsze niż używanie ręki to podtrzymywania ponieważ pozwala na użycie obu rąk do obsługi urządzenia.

### **Bezpieczeństwo związane z użyciem i konserwacją**

---

1. Nie należy przeciążać narzędzia. Urządzenie będzie pracowało lepiej i bezpieczniej przy obciążeniach do których zostało przystosowane. Nie próbuj używać niekompatybilnych akcesoriów w celu zwiększenia wydajności narzędzia.
2. Nie należy używać narzędzia, które ma uszkodzony włącznik. Narzędzie, które nie może być kontrolowane przy pomocy włącznika stwarza niebezpieczeństwo i powinno zostać naprawione.
3. Przed rozpoczęciem regulacji, naprawy, wymiany akcesoriów lub magazynowania należy

odłączyć narzędzie od prądu. Takie środki ostrożności zmniejszą ryzyko przypadkowego uruchomienia narzędzia.

4. Narzędzie należy przechowywać odłączone od prądu, poza zasięgiem dzieci i osób niepowołanych.
5. Należy regularnie dokonywać konserwacji narzędzia. Należy sprawdzić, czy nie ma luzów i usterek ruchomych części, czy nie są uszkodzone elementy narzędzia lub czy nie wystąpiły inne usterki mogące zakłócić prawidłową pracę urządzenia. W razie wykrycia nieprawidłowości należy natychmiastowo dokonać naprawy narzędzia. Wiele usterek ma swoje źródło w nieprawidłowej konserwacji.
6. Należy używać narzędzia oraz akcesoriów z nim związanych zgodnie z niniejszą instrukcją i w sposób prawidłowy. Należy brać pod uwagę warunki oraz rodzaj wykonywanej pracy. Użycie narzędzia niezgodnie z przeznaczeniem może być przyczyną poważnych wypadków.
7. Uszkodzony włącznik należy wymienić w autoryzowanym serwisie. Nie należy używać narzędzia z niesprawnym włącznikiem / wyłącznikiem.
8. Nie należy pozostawiać narzędzia bez nadzoru gdy jest ono włączone. Przed opuszczeniem miejsca pracy zawsze należy wyłączyć narzędzie i poczekać na jego całkowite zatrzymanie się.
9. Jeśli główny kabel uległ uszkodzeniu należy go wymienić na odpowiedni kabel sieciowy. Kabel uzyskać można od dystrybutora urządzenia. Kabel może być wymieniony przez autoryzowany serwis lub wykwalifikowanego elektryka.

### Serwis

---

1. Naprawa narzędzia powinna być dokonana jedynie przez wykwalifikowany personel przy użyciu kompatybilnych części zamiennych. Zapewni to na bezpieczną i wydajną pracę narzędzia.

## III. ZASADY BEZPIECZEŃSTWA ZWIĄZANE Z UŻYCIEM NARZĘDZI PNEUMATYCZNYCH

### UWAGI OGÓLNE

---

1. Nie wolno używać narzędzi do innych celów, niż do tych, do których zostały przeznaczone.
2. Narzędzia pneumatyczne nie są przewidziane do stosowania w atmosferze zagrożonej wybuchem oraz nie są zabezpieczone izolacją odporną na wysokie napięcie.
3. Należy dbać o urządzenie wszelkich możliwych zabezpieczeń zarówno narzędzi, jak i miejsca pracy.
4. Narzędzie należy utrzymywać w porządku i czystości oraz w stanie zdatnym do użytku.
5. W miejscach narażonych na uszkodzenie mechaniczne należy używać węży zbrojnych.
6. Przyłączanie i odłączanie węża od głównego przewodu powinno odbywać się przy zamkniętym zaworze powietrza.

7. Po przyłączeniu węża należy najpierw go przedmuchać, zachowując odpowiednie środki ostrożności, aby usunąć nagromadzony w nim pył, a potem przyłączyć narzędzie pneumatyczne.
8. Węże nie powinny przecinać się z przewodami elektrycznymi pod napięciem, ani znajdować się w ich pobliżu.

### PRZED ROZPOCZĘCIEM PRACY

---

1. Ubrać się w odzież roboczą i ochronną przewidzianą do użycia na danym stanowisku pracy. Nie stosować luźnej odzieży, która podczas pracy narzędziem ruchomym powoduje ryzyko zapalenia się lub wciągnięcia materiału.
2. Przed każdym użyciem narzędzi sprawdzać wizualnie ich stan techniczny.

**UWAGA! W razie stwierdzenia jakichkolwiek uszkodzeń czy usterek, nie wolno podejmować pracy. Dopiero po upewnieniu się, że szkody zostały usunięte, należy przystąpić do pracy.**

3. Należy sprawdzić, czy przewody ciśnieniowe nie są uszkodzone albo luźne.
4. Upewnić się, czy rozpoczęcie pracy nie spowoduje zagrożeń dla osób przebywających na tym stanowisku pracy lub w jego bezpośrednim otoczeniu.
5. Rozpoczynając pracę należy stopniowo doprowadzić powietrze do narzędzia, a dopiero po stwierdzeniu jego sprawności włączyć pełny dopływ powietrza. W przypadku stwierdzenia nieprawidłowości w jego działaniu należy natychmiast zamknąć dopływ powietrza.

### W CZASIE PRACY

---

1. Pracując obok siebie należy ustawić się tak, aby nikt nie był narażony na uraz narzędziem sąsiada.
2. Należy tak umocować końcówki robocze narzędzia w uchwycie, aby nie dopuścić do ich wypadnięcia w czasie pracy.
3. Rozłączyć narzędzie z przewodu ciśnieniowego, kiedy nie jest używane przed zmianą akcesoriów, zmianą nastawienia lub napraw.

### NIEDOPUSZCZALNE JEST:

---

- × przekraczanie wartości ciśnienia w celu podwyższenia mocy narzędzia
- × kierowanie przewodu ciśnieniowego w kierunku swoim lub innych osób
- × przedmuchiwanie odzieży z kurzu i pyłu sprężonym powietrzem
- × dotykanie części urządzeń będących w ruchu
- × dopuszczanie do pracy na swoim stanowisku jakichkolwiek osób bez wiedzy przełożonego
- × naprawianie samodzielnie urządzeń
- × naprawianie, regulowanie lub wymiana końcówek narzędzi podczas jego pracy

- × odcinanie dopływu powietrza przez załamywanie węży
- × montowanie szybkozłącza do narzędzi (wibracje od bicia przewodu ciśnieniowego mogą spowodować jego uszkodzenie oraz poważne zagrożenie dla zdrowia)
- × opieranie łokci o ciało podczas pracy narzędziem pneumatycznym w celu zwiększenia docisku
- × przebywanie w miejscu pracy osób nieletnich, chorych, będących pod wpływem alkoholu lub innych używek

### **PO ZAKOŃCZENIU PRACY**

---

1. Zatrzymać obsługiwane narzędzie, dokładnie oczyścić stanowisko robocze.
2. Ułożyć narzędzia i przyrządy pomocnicze w miejscach na to przeznaczonych.
3. Upewnić się, czy pozostawione stanowisko i urządzenia nie stworzą żadnych zagrożeń dla otoczenia.

### **KONSERWACJE I REMONTY**

---

1. Naprawa narzędzia pneumatycznego powinna być przeprowadzona w serwisie producenta Bass Polska.

## **IV. ZASADY BEZPIECZEŃSTWA ZWIĄZANE Z UŻYCIEM GWOŹDZIARKI**

- **TRZYMAĆ DZIECI Z DALA OD MIEJSCA PRACY.** Dzieci nie powinny znajdować się w miejscu pracy. Nie pozwolić, aby dzieci bawiły się narzędziem.  
UWAGA! Narzędzie może być używane przez osoby powyżej 18 roku życia, które posiadają przeszkolenie i doświadczenie związane z użyciem narzędzi pneumatycznych.
- **UŻYWAĆ GOGLI OCHRONNYCH.** Zarówno operator jak inne osoby znajdujące się w miejscu pracy muszą nosić gogle ochronne. Zaleca się również noszenie słuchawek ochronnych oraz kasku (Rysunek 1).
- **NIE UŻYWAĆ TLENU, GAZÓW ŁATWOPALNYCH ANI INNYCH GAZÓW W BUTLI DO ZASILANIA NARZĘDZIA.**
- **NIE PODŁĄCZAĆ DO KOMPRESORA O CI CIŚNIENIU POWYŻEJ 120psi.**
- **NIE UŻYWAĆ ZBYT DŁUGICH WĘŻY PNEUMATYCZNYCH.** Sprawdzić, czy wszystkie złącza są szczelne.
- **NOSIĆ NARZĘDZIE JEDYNIENIE NA UCHWYT.** Zawsze załączać blokadę spusty, aby uniknąć przypadkowego uruchomienia narzędzia.
- **NIE CELOWAĆ NARZĘDZIA W STRONĘ WŁASNAJ, ani innych osób oraz zwierząt.**
- **PRZED DOŁADOWANIEM GWOŹDZIARKI GWOŹDZIAMI LUB ZSZYWKAMI ODŁĄCZYĆ JĄ OD KOMPRESORA.**
- **PODCZAS ŁADOWANIA GWOŹDZI / ZSZYWEK NIE TRZYMAĆ NARZĘDZIA ZA SPUST.**
- **PRZED WYKONANIEM PRAC KONSERWACYJNYCH, NAPRAWY ORAZ PRZED WYMIANĄ AKCESORIÓW ODŁĄCZYĆ NARZĘDZIE OD KOMPRESORA.**



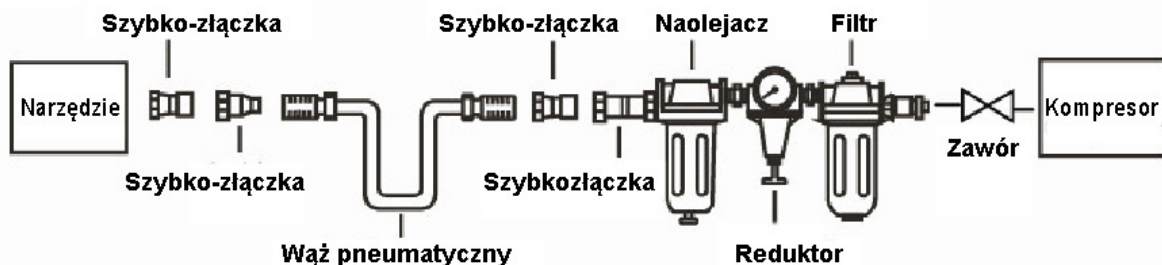
- NIE UŻYWAĆ GWOŹDIARKI NA RUSZTOWANIACH ANI DRABINACH. Nie używać w ciasnych pomieszczeniach ani pojazdach. Podczas pracy zawsze zachować stabilną pozycję.
- NIE UMIESZCZAĆ ZSZYWEK ZBYT BLISKO KRAWĘDZI PRZEDMIOTU. Może to doprowadzić do jego pęknięcia i wystrzelenia zszywki w stronę operatora.
- NIE UMIESZCZAĆ ZSZYWKI NA GWOŹDZIU. Może dojść do jej odbicia w kierunku operatora.
- NIE UŻYWAĆ NARZĘDZIA W PRZYPADKU PRZECIEKÓW POWIETRZA lub, gdy narzędzie wymaga naprawy lub wymiany części. Upewnić się, że wszystkie śruby są dokręcone.
- CODZIENNIE SPRAWDZAĆ, CZY WSZYSTKIE MECHANIZMY NARZĘDZIA SĄ SPRAWNE. Sprawdzać, czy spust swobodnie się porusza.
- UŻYWAĆ JEDYNNIE AKCESORIÓW REKOMENDOWANYCH PRZEZ PRODUCENTA.
- TRZYMAĆ PORZĄDEK W MIEJSCU PRACY.
- UPEWNIĆ SIĘ, ŻE GWOŹDZIE I ZSZYWKI SĄ KOMPATYBILNE Z GWOŹDIARKĄ.

## V. DANE TECHNICZNE

<b>Model</b>	<b>BP-4551</b>
<b>Pojemność</b>	100 gwoździ
<b>Długość gwoździ</b>	15-50mm (5/8"-2")
<b>Długość zszywek</b>	16-40mm (5/8"-1 5/8")
<b>Ciśnienie robocze</b>	60-100PSI (4-7bar)
<b>Ciśnienie maks.</b>	8,3bar
<b>Przyłącze powietrza</b>	2/4"
<b>Wymiary</b>	55x245x250mm
<b>Masa</b>	1,5kg

## VI. OBSŁUGA

### Układ sprężonego powietrza



1. Użyć czystego sprężonego powietrza o ciśnieniu 4-7bar (60-100psi)
2. Nie przekraczać ciśnienia maksymalnego. Zbyt duże ciśnienie spowoduje nadmierny hałas, szybsze zużywanie się elementów narzędzia oraz jego uszkodzenie.
3. Podczas podłączania kompresora trzymać dłonie i inne elementy ciała z dala od wylotu gwoździarki.

4. Reduktor z filtrem powinien być umieszczony jak najbliżej narzędzia.
5. Utrzymywać filtr w czystości. Brudny filtr doprowadzi do spadku ciśnienia i spadku wydajności pracy.
6. Zamontować szybkozłączkę na narzędziu oraz na węźle pneumatycznym, aby uzyskać lepsze efekty pracy.
7. Upewnić się, że wszystkie połączenia są szczelne.

### Ładowanie gwoździ i obsługa

**UWAGA!** Przed ładowaniem gwoździ do gwoździarki zawsze ją od kompresora. Wylot narzędzie zawsze kierować z dala od siebie oraz innych osób. Nie trzymać narzędzia za spust.

1. Odłączyć narzędzie od kompresora. Chwycić gwoździarkę mocno jedną dłonią. Wcisnąć zatrzask przy pomocy kciuka i ociągnąć magazynek. Umieścić gwoździe lub zszywki w magazynku. Zszywki powinny być skierowane w dół.
2. Zwolnić zatrzask i popychacz. Popchnąć popychacz tak, aby dotknął on gwoździ i zablokować go w miejscu. Narzędzie jest gotowe do użycia.
3. Podłączyć narzędzie do kompresora. Upewnić się, że kompresor ma odpowiednie ciśnienie.
4. W celu przetestowania głębokości wbijania zrobić test na kawałku drewna. Jeśli głębokość wbijania jest zbyt mała lub zbyt duża wyregulować ciśnienie powietrza podawanego przez kompresor.

**UWAGA!** Nie odpalać narzędzia dopóki jego nosek zabezpieczający nie kontaktuje się z powierzchnią. Nie odpalać narzędzia bez zszywek.

## VII. KONSERWACJA

**UWAGA!** Przed rozpoczęciem prac konserwacyjnych, czyszczenia naprawy itp. odłączyć narzędzie od kompresora.

- ✓ Regularnie smarować narzędzie umieszczając 2-6 kropli oleju do narzędzi pneumatycznych we wlocie powietrza co 2 godziny ciągłej pracy.
- ✓ Narzędzia pneumatyczne należy regularnie sprawdzać. Uszkodzone lub zużyte elementy należy wymieniać. Regularnie sprawdzać O-ringi i uszczelki pod kątem uszkodzenia. Dokręcać poluzowane śruby.
- ✓ Regularnie sprawdzać, czy spust porusza się swobodnie. Sprawdzać, czy sprężyna i mechanizm zabezpieczający działają prawidłowo.
- ✓ Utrzymywać magazynek i nosek zabezpieczający w czystości.
- ✓ Nie pracować w temperaturach ujemnych.

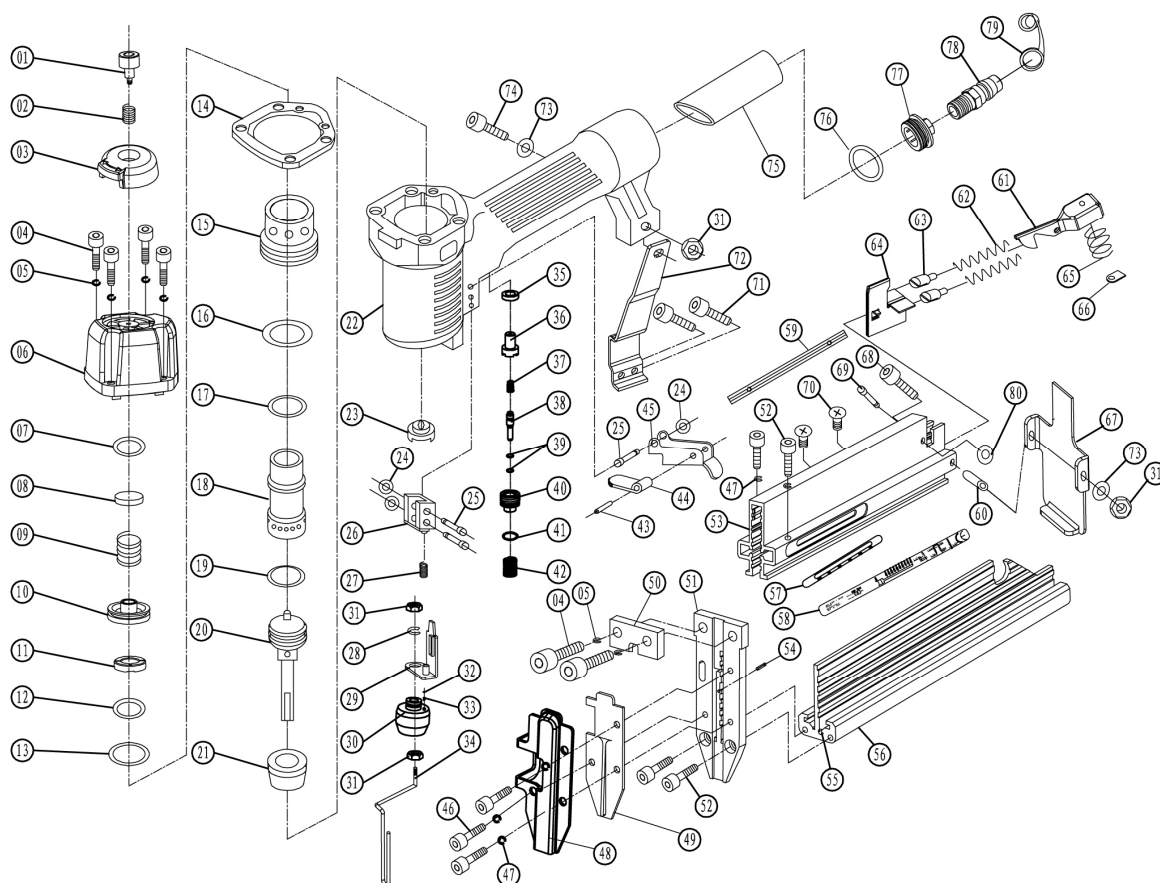
## VIII. ROZWIĄZYWANIE PROBLEMÓW

**UWAGA!** W przypadku usterki natychmiast wyłączyć narzędzie i przerwać pracę. Przed rozpoczęciem jakichkolwiek prac naprawczych odłączyć narzędzie od kompresora.

2. PROBLEM	PRZYCZYNA	ROZWIĄZANIE
3. Wyciek powietrza w górnej części narzędzia lub w okolicy spustu.	Uszkodzony O-ring w zaworze spustu	Sprawdzić i wymienić Opring
	Uszkodzona głowica zaworu spustu	Sprawdzić i wymienić
	Uszkodzony trzon zaworu spustowego, uszczelka lub O-ring	Sprawdzić i wymienić
Przeciek powietrza na dole narzędzia	Poluzowane śruby Zużyty lub uszkodzony O-ring lub uszczelka	Dokręcić śruby Sprawdzić i wymienić
Przeciek między korpusem a nakrętką cylindra	Poluzowane śruby Zużyty lub uszkodzony O-ring lub uszczelka	Dokręcić śruby Sprawdzić i wymienić
Zbyt duża głębokość wbijania	Zużyty zderzak Zbyt duże ciśnienie	Wymienić Wyregulować ciśnienie
Narzędzie pracuje słabo i nie wbija gwoździ	Zbyt niska wydajność kompresora	Użyć odpowiedniego kompresora Umieścić 2-6 kropli oleju do narzędzi pneumatycznych we wlocie powietrza
	Niewystarczające smarowanie	Sprawdzić i wymienić
	Zużyta lub uszkodzona uszczelka lub O-ring Zablokowany port wylotowy w głowicy cylindra	Wymienić uszkodzone elementy
Narzędzie pomija zszywki	Zużyty zderzak lub uszkodzona sprężyna	Wymienić uszkodzone elementy
	Brud na przedniej płytce Brudne lub uszkodzone zszywki	Wyczyścić Oczyścić magazynek
	Uszkodzony O-ring tłoka lub słabe smarowanie Nieszczelna uszczelka cylindra	Wymienić lub nasmarować Wymienić uszczelkę
Narzędzie się zacina	Złe lub uszkodzone zszywki	Użyć dobrych zszywek
	Uszkodzona lub zużyta prowadnica	Sprawdzić i wymienić prowadnicę
	Poluzowany magazynek lub nosek zabezpieczający Brudny magazynek	Dokręcić elementy Wyczyścić magazynek

## IX. SCHEMAT I LISTA CZĘŚCI

Nr	Nazwa	Nr	Nazwa	Nr	Nazwa	Nr	Nazwa
1	Śruba	21	Zderzak	41	O-ring 11.2x2	61	Dźwignia
2	Sprężyna	22	Korpus	42	Sprężyna	62	Sprężyna
3	Deflektor powietrza	23	Gumowa podkładka	43	Przetyczka 2.5x16	63	Rurka popychacza
4	Śruba M5x20	24	O-ring 1.7x2	44	Separator	64	Popychacz
5	Podkładka sprężynowa	25	Przetyczka	45	Spust	65	Sprężyna
6	Oslona cylindra	26	Statyw	46	Śruba M4x10	66	Podkładka
7	O-ring 13.7x2.4	27	Sprężyna	47	Podkładka sprężynowa 4	67	Gniazdo
8	Płaska podkładka	28	Zatrask ustalający	48	Oslona zabezpieczająca	68	Śruba M4x38
9	Sprężyna	29	Podstawka	49	Oslona przewodnicy	69	Przetyczka
10	Zawór	30	Nakrętka regulacyjna	50	Separator	70	Śruba M4x6
11	Podkładka uszczelniająca	31	Nakrętka M4	51	Prowadnica	71	Śruba M4x6
12	O-ring 24.8x3.5	32	Sprężyna popychacza	52	Śruba M4x14	72	Podstawa podtrzymująca
13	O-ring 31.2x2.5	33	Stalowe kulki	53	Wyjmowany magazynek	73	Podkładka 4
14	Kołnierz	34	Statyw	54	Przetyczka 1.5x10	74	Śruba M4x20
15	O-ring 42.6x2.35	35	Uszczelka prostokątna	55	Wkładka	75	Gumowa rączka
16	O-ring 30x1.8	36	Prowadnica zaworu spustowego	56	Stały magazynek	76	O-ring 36.3x3.55
17	Podkładka uszczelniająca	37	Sprężyna	57	Tabliczka znamionowa	77	Zakrętka
18	Cylinder	38	Trzon zaworu spustowego	58	Naklejka	78	Wlot powietrza
19	O-ring 29.7x3.55	39	Przetyczka 2.5x1.5	59	Najlejką	79	Zatyczka wlotu powietrza
20	Główny tłok	40	Gniazdo zaworu spustowego	60	Przetyczka	80	O-ring 2.4x1.6



## X. OCHRONA ŚRODOWISKA



### Zakaz wyrzucania narzędzia wraz z innymi odpadami gospodarstwa domowego.

Nie wolno wyrzucać zużytego narzędzia z odpadami gospodarstwa domowego. Narzędzie należy zutylizować w przeznaczonym do tego zakładzie zajmującym się utylizacją i recyklingiem elektro-śmieci.

Elektrośmieci (czyli Zużyty Sprzęt Elektryczny i Elektroniczny) to popsute, od dawna nieużywane, już niepotrzebne urządzenia elektryczne i elektroniczne, działające kiedyś na prąd lub na baterie – zepsute komputery, zabawki i gadżety elektroniczne, stare pralki, lodówki, a także zużyte świetlówki. Klasyfikowane są one jako odpady niebezpieczne, ponieważ zawierają trujące substancje.

**WAŻNE !** Schemat budowy zamieszczony w instrukcji zamieszczony jest tylko w celach poglądowych. Użytkownik nie może modyfikować narzędzia samodzielnie. Prowadzi to utraty gwarancji i może doprowadzić do uszkodzenia narzędzia. Wszelkie naprawy narzędzia powinny być wykonywane przez wykwalifikowanego mechanika, przy użyciu oryginalnych części lub ich identycznych zamienników.

**XI. DEKLARACJA ZGODNOŚCI****DEKLARACJA ZGODNOŚCI**

według ISO/IEC Guide 22 i EN 45014

**Nazwa producenta:** BASS S.C**Adres producenta:** Al. Krakowska 60, 05-552 Mroków**DEKLARUJEMY ŻE PRODUKT JEST ZGODNY Z NORMAMI UNII EUROPEJSKIEJ****Nazwa produktu:** Pneumtyczna zszywarka gwoździarka  
(oznaczona znakiem towarowym BASS POLSKA)**Model (oznaczenia handlowe)** BP-4551**Dane produktu:** Zakres ciśnienia roboczego : 4~7BAR  
Ciśnienie maksymalne - 8BAR  
Długość gwoździ : 10~50mm  
Długość zszywek : 16~40mm**Deklaracja:**

Wyrób do którego odnosi się niniejsza deklaracja spełnia wymagania Dyrektyw WE:

1. 2006/42/WE

**Osoba odpowiedzialna za sporządzenie i przechowywanie deklaracji: Marek Belniak**

Mroków 17.06.2016

Michał Skiba

