

SZLIFIERKA DO GIPSU

BP-5460



Instrukcja obsługi

Kopia instrukcji oryginalnej

**PRZED UŻYCIEM NARZĘDZIA, NALEŻY DOKŁADNIE ZAPOZNAĆ SIĘ Z
INSTRUKCJĄ.**



Spis treści

I. GWARANCJA I SERWIS.....	2
II. ZASADY BEZPIECZEŃSTWA.....	4
III. ZASADY BEZPIECZEŃSTWA ZWIĄZANE Z UŻYCIEM ELEKTRONARZĘDZI.....	6
IV. ZASADY BEZPIECZEŃSTWA ZWIĄZANE Z UŻYCIEM SZLIFIERKI DO GIPSU	8
V. DANE TECHNICZNA.....	8
VI. OPIS ELEMENTÓW NARZĘDZIA	9
VII. OBSŁUGA.....	9
VIII. SCHEMAT I LISTA CZĘŚCI.....	12
IX. OCHRONA ŚRODOWISKA.....	14
X. DEKLARACJA ZGODNOŚCI	15

Dziękujemy za wybranie naszego produktu. Przed użyciem należy dokładnie zapoznać się z instrukcją związaną z obsługą narzędzia i bezpieczeństwem pracy. Zatrzymaj instrukcję do późniejszego wglądu.

Instrukcja została przetłumaczona z fabrycznej wersji instrukcji dostarczonej przez producenta w języku angielskim.

Dołączono :

a. Deklaracje zgodności producenta BASS S.C

Urządzenie oznaczone znakiem towarowym BASS POLSKA

Urządzenie oznaczone znakiem handlowym BP-5460

I. GWARANCJA I SERWIS

Punkt Serwisowy Producenta BASS S.C.

Al. Krakowska 60

Mroków 05-552

www.bass.pl

Kontakt : e-mail serwis@bass.pl

Uprzejmie prosimy o wypełnienie zgłoszenia reklamacyjnego na stronie

www.serwis.bass.pl

Regulamin gwarancji

Gwarant gwarantuje Nabywcy poprawne działanie towaru, pod warunkiem użytkowania go zgodnie z przeznaczeniem oraz zasadami określonymi w instrukcji obsługi doręczonej Nabywcy wraz z tym towarem.

Okres gwarancji wynosi 12 miesięcy od daty sprzedaży. Okres rękojmi wynosi 24 miesiące od daty sprzedaży. Wady ujawnione w tym terminie będą usuwane bezpłatnie

Gwarant odpowiada przed Nabywcą wyłącznie za wady fizyczne, powstałe z przyczyn tkwiących w sprzedanym produkcie. Gwarancją nie są objęte wady powstałe z innych przyczyn, a szczególnie w wyniku:

- ✓ nieprawidłowego użytkowania lub zastosowania,
- ✓ nieprawidłowego doboru produktu do warunków istniejących w miejscu montażu,
- ✓ nieprawidłowego montażu, konserwacji, magazynowania i transportu produktu,
- ✓ uszkodzeń mechanicznych, chemicznych, termicznych lub celowego uszkodzenia produktu i wywołanie nim wady,
- ✓ uszkodzeń produktu powstałych w wyniku stosowania nieoryginalnych lub niezgodnych z zaleceniami producenta materiałów,
- ✓ uszkodzeń wynikłych ze zdarzeń losowych, czynników noszących znamiona siły wyższej (pożar, powódź, wyładowania atmosferyczne itp.),
- ✓ wadliwego działania urządzeń mających wpływ na działanie produktu.

Gwarancja nie obejmuje części podlegających normalnemu zużyciu oraz części i materiałów eksploatacyjnych, jak: filtry, żarówki, bezpieczniki, baterie, łożyska, smary, oleje, czynniki chłodnicze itp.). Gwarancja nie obejmuje produktu, którego na podstawie przedłożonych dokumentów i cech znamionowych produktu nie można zidentyfikować jako produktu zakupionego u Gwaranta.

Ponadto Nabywca traci uprawnienia z tytułu gwarancji na produkty w przypadku stwierdzenia:

- ✓ jakiegokolwiek modyfikacji produktu,
- ✓ ingerencji osób nieuprawnionych,
- ✓ jakichkolwiek prób napraw dokonywanych przez osoby nieuprawnione,
- ✓ nieprzestrzegania obowiązków dokonywania okresowych przeglądów jeśli są one wymagane.

Podstawą przyjęcia reklamacji do rozpatrzenia jest spełnienia łącznie następujących warunków:

- ✓ Zgłoszenia reklamacji przez Nabywcę poprzez wiadomość e-mail, kontakt telefoniczny, wizytę w siedzibie producenta, lub wypełnienie formularza reklamacyjnego na stronie www.serwis.bass.pl. Choć forma złożenia reklamacji zależy jedynie od preferencji

Konsumenta, uprzejmie prosimy o wypełnianie formularza reklamacyjnego w celu ułatwienia i przyspieszenia naszej pracy.

- ✓ Okazanie dowodu zakupu np. kopii faktury, paragonu zakupu reklamowanego produktu lub wyciągu z karty.
- ✓ Dostarczenia osobistego lub za pośrednictwem przewoźnika (spedytora) reklamowanego produktu do siedziby Gwaranta

Produkt wysyłany do serwisu winien być dostarczony w oryginalnym opakowaniu. W przypadku braku opakowania oryginalnego bądź jakiegokolwiek innego opakowania ochronnego i braku odpowiedniego zabezpieczenia produktu do transportu przez Nabywcę, Gwarant nie ponosi odpowiedzialności za uszkodzenia w trakcie transportu. Uprzejmie prosimy o doręczanie reklamowanego produktu w stanie czystym.

W przypadku nieuznania reklamacji reklamowany produkt będzie zwrócony reklamującemu na jego pisemne żądanie pod warunkiem uprzedniego pokrycia Gwarantowi kosztów przesłania produktu do Nabywcy.

Nieodebrany towar po okresie 60 dni będzie utylizowany.

II. ZASADY BEZPIECZEŃSTWA

UWAGA! Przed użyciem należy przeczytać całą instrukcję. Nieprzestrzeganie poniższych instrukcji prowadzić może do porażenia elektrycznego, pożaru i poważnych urazów ciała.

Symbole bezpieczeństwa



Przeczytać instrukcję obsługi



Nosić gogle ochronne. Podczas pracy generowane są drobiny, iskry i pyły szkodliwe dla oczu



Nosić słuchawki ochronne. Hałas może prowadzić do stopniowej utraty słuchu.



Podczas szlifowania drewna i innych materiałów może dochodzić do powstawania szkodliwego dla zdrowia pyłu. Należy nosić maskę chroniącą drogi oddechowe.

Miejsce pracy

- ⇒ **UTRZYMUJ MIEJSCE PRACY W CZYSTOŚCI.** Bałagan w miejscu zwiększa prawdopodobieństwo wypadków.

- ⇒ ZWRACAJ UWAGĘ NA WARUNKI W MIEJSCU PRACY. Nie używaj narzędzia w miejscach wilgotnych, mokrych. Nie wystawiaj na działanie deszczu. Nigdy nie używaj narzędzi elektrycznych w pobliżu łatwopalnych gazów i płynów.
- ⇒ TRZYMAJ DZIECI Z DALA OD URZĄDZENIA. Dzieci nie powinny znajdować się miejscu pracy. Każde rozproszenie może być przyczyną wypadku. Nie pozwalaj dzieciom przenosić urządzenia ani żadnych akcesoriów z nim związanych.

Bezpieczeństwo użytkownika

1. Podczas pracy z narzędziem należy zachować szczególną ostrożność oraz zdrowy rozsądek. Nie wolno obsługiwać narzędzia będąc pod wpływem alkoholu, narkotyków oraz leków na receptę. Czytaj ulotki leków, których zażywasz, aby sprawdzić, czy wpływają one na Twoją ocenę sytuacji oraz refleks. Jeśli masz jakiegokolwiek wątpliwości nie obsługuj narzędzia.
2. Należy używać odpowiednich akcesoriów ochronnych. Podczas pracy z narzędziem należy nosić okulary ochronne, maskę przeciwpyłową, antypoślizgowe buty, kask oraz ochronę uszu zawsze, gdy wymaga tego sytuacja. Zmniejszy to ryzyko wypadków.
3. Należy unikać przypadkowego uruchomienia się narzędzia. Przed podłączeniem do prądu należy upewnić się, że włącznik jest w pozycji OFF. Podczas przenoszenia narzędzia nie należy trzymać go za włącznik, ponieważ zwiększa to ryzyko wypadków.
4. Należy usunąć wszelkie klucze regulacyjne przed uruchomieniem narzędzia. Klucz przymocowany do obrotowych części narzędzia może być przyczyną urazów ciała.
5. Nie należy sięgać ponad urządzeniem. Podczas pracy należy zachować stabilną pozycję i równowagę. Pozwala to na zachowanie lepszej kontroli nad urządzeniem w razie wystąpienia nieprzewidzianych sytuacji.
6. UBIERAJ SIĘ ODPOWIEDNIO. Nie noś luźnych ubrań ani biżuterii, ponieważ mogą one zostać wkręcone w ruchome części narzędzia. Zaleca się, aby do pracy z narzędziem zakładać obuwie z podeszwą antypoślizgową. Długie włosy należy odpowiednio zabezpieczyć. Zawsze noś odpowiednie ubranie ochronne.
7. Należy używać mocowania obrabianego przedmiotu. Jest to bezpieczniejsze niż używanie ręki to podtrzymywania, ponieważ pozwala na użycie obu rąk do obsługi urządzenia.

Bezpieczeństwo związane z użyciem i konserwacją

1. Nie należy przeciążać narzędzia. Urządzenie będzie pracowało lepiej i bezpieczniej przy obciążeniach do których zostało przystosowane. Nie próbuj używać niekompatybilnych akcesoriów w celu zwiększenia wydajności narzędzia.
2. Nie należy używać narzędzia, które ma uszkodzony włącznik. Narzędzie, które nie może być kontrolowane przy pomocy włącznika stwarza niebezpieczeństwo i powinno zostać naprawione.
3. Przed rozpoczęciem regulacji, naprawy, wymiany akcesoriów lub magazynowania należy odłączyć narzędzie od prądu. Takie środki ostrożności zmniejszą ryzyko przypadkowego

uruchomienia narzędzia.

4. Narzędzie należy przechowywać odłączone od prądu, poza zasięgiem dzieci i osób niepowołanych.
5. Należy regularnie dokonywać konserwacji narzędzia. Należy sprawdzić, czy nie ma luzów i usterek ruchomych części, czy nie są uszkodzone elementy narzędzia lub czy nie wystąpiły inne usterki mogące zakłócić prawidłową pracę urządzenia. W razie wykrycia nieprawidłowości należy natychmiastowo dokonać naprawy narzędzia. Wiele usterek ma swoje źródło w nieprawidłowej konserwacji.
6. Należy używać narzędzia oraz akcesoriów z nim związanych zgodnie z niniejszą instrukcją i w sposób prawidłowy. Należy brać pod uwagę warunki oraz rodzaj wykonywanej pracy. Użycie narzędzia niezgodnie z przeznaczeniem może być przyczyną poważnych wypadków.
7. Uszkodzony włącznik należy wymienić w autoryzowanym serwisie. Nie należy używać narzędzia z niesprawnym włącznikiem / wyłącznikiem.
8. Nie należy pozostawiać narzędzia bez nadzoru, gdy jest ono włączone. Przed opuszczeniem miejsca pracy zawsze należy wyłączyć narzędzie i poczekać na jego całkowite zatrzymanie się.
9. Jeśli główny kabel uległ uszkodzeniu należy go wymienić na odpowiedni kabel sieciowy. Kabel uzyskać można od dystrybutora urządzenia. Kabel może być wymieniony przez autoryzowany serwis lub wykwalifikowanego elektryka.

Serwis

1. Naprawa narzędzia powinna być dokonana jedynie przez wykwalifikowany personel przy użyciu kompatybilnych części zamiennych. Zapewni to na bezpieczną i wydajną pracę narzędzia.

III. ZASADY BEZPIECZEŃSTWA ZWIĄZANE Z UŻYCIEM ELEKTRONARZĘDZI

UWAGI OGÓLNE

- ✓ Urządzenia elektryczne powinny spełniać wymagania bezpieczeństwa i higieny pracy określone w Polskich Normach i właściwych przepisach przez cały okres użytkowania.
- ✓ Osoby zatrudnione przy urządzeniach elektrycznych powinny być wyposażone w odpowiednią odzież roboczą i środki ochrony indywidualnej.
- ✓ Osoby zatrudnione przy urządzeniach elektrycznych powinny przestrzegać wszelkich przepisów bhp, obowiązujących przy urządzeniach elektrycznych.

PODSTAWOWE CZYNNOŚCI PRZED ROZPOCZĘCIEM PRACY

- ✓ Przed rozpoczęciem pracy należy zapoznać się z dokumentacją urządzenia elektrycznego oraz przygotować potrzebne narzędzia, przyrządy, tablice ostrzegawcze i niezbędny sprzęt izolacyjny.

- ✓ Sprawdzić stan techniczny urządzeń i instalacji elektrycznych (stan izolacji przewodów, kabli, wtyczek, wyłączników, gniazd), zerowanie, uziemienie, stan zabezpieczeń przeciwpożarowych i przeciwporażeniowych.
- ✓ Sprawdzić stan techniczny zabezpieczeń prądowych.
- ✓ Sprawdzić stan oznakowania przeciwpożarowego urządzeń i instalacji elektrycznych.

CZYNNOŚCI PODCZAS PRACY I PO JEJ ZAKOŃCZENIU

- ✓ Narzędzie elektryczne należy eksploatować jedynie zgodnie z jego przeznaczeniem.
- ✓ W razie konieczności opuszczenia miejsca pracy należy zatrzymać obsługiwane maszyny i wszystkie inne urządzenia, które mogą spowodować zagrożenie i odłączyć napięcie.
- ✓ W razie konieczności pracy pod napięciem, należy stosować narzędzia i sprzęt izolacyjny oraz rękawice i obuwie dielektryczne.
- ✓ W razie samoczynnego wyłączenia urządzenia lub przepalenia się bezpieczników, włączyć je powtórnie po usunięciu przyczyny zwarcia i założeniu nowych bezpieczników
- ✓ Do przyłączania maszyn i urządzeń należy stosować gniazda ze stykiem uziemiającym, jeżeli wymaga tego instalacja elektryczna
- ✓ Po zakończeniu pracy należy zabezpieczyć urządzenia elektryczne, uporządkować miejsce pracy, narzędzia i sprzęt

ZABRANIA SIĘ:

- × dopuszczania do eksploatacji urządzeń elektrycznych bez potwierdzenia skuteczności ochrony przed możliwością porażenia prądem elektrycznym
- × dokonywania zmian w obsługiwanym urządzeniu
- × usuwania ochron, zabezpieczeń, zwierania przełączników, blokowania wyłączników, stosowania prowizorycznych napraw bezpieczników, stosowania niewłaściwych wkładek bezpiecznikowych
- × zakładania bezpieczników przy włączonej maszynie
- × ciągnięcia za przewód elektryczny przy wyciąganiu wtyczki z gniazdka
- × eksploatowania gniazd wtykowych oraz wtyczek z uszkodzoną obudową lub wkładką izolacyjną
- × przeciążania urządzeń elektrycznych ponad dopuszczalną wartość
- × dotykania części będących pod napięciem, zacisków kondensatorów (nawet, gdy są odłączone)
- × pozostawiania bez dozoru urządzeń elektrycznych podłączonych do sieci. Wszystkie urządzenia elektryczne należy odłączyć od sieci przed opuszczeniem stanowiska pracy.
- × dostępu do urządzeń lub instalacji elektrycznych osobom niepowołanym, niepełnoletnim, w tym dzieciom, osobom chorym, będącym pod wpływem alkoholu lub innych używek

UWAGI KOŃCOWE

1. Naprawy i konserwacje urządzeń elektrycznych mogą być wykonywane tylko przez przeszkolonych specjalistów.
2. Pierwsza pomoc przy porażeniu prądem elektrycznym:
 - ✓ uwolnić człowieka spod napięcia
 - ✓ czynność uwalniania wykonywać ostrożnie, aby nie zostać również porażonym
 - ✓ natychmiast pozbawić instalację elektryczną napięcia przez wykręcenie bezpieczników lub przecięcie przewodu pod napięciem szczypcami z izolowaną rękkojeścią (czynności te wykonywać ręką izolowaną, stojąc na płycie izolującej – guma, szkło, sucha deska)
 - ✓ po uwolnieniu pracownika sprawdzić, czy daje oznaki życia
 - ✓ osobom silnie porażonym i nie oddychającym przywrócić oddech, stosując sztuczne oddychanie i masaż serca, tak długo aż osoba porażona odzyska przytomność lub do przyjazdu karetki
 - ✓ w przypadku stwierdzenia oparzenia założyć na ranę suchy, jałowy opatrunek
 - ✓ w każdym przypadku chory musi być hospitalizowany (według zasad BHP)

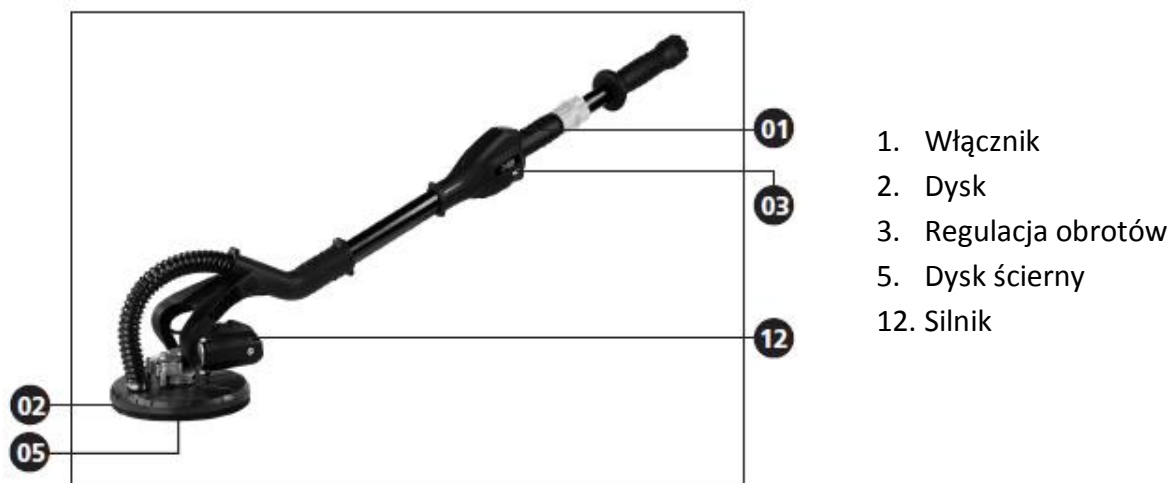
IV. ZASADY BEZPIECZEŃSTWA ZWIĄZANE Z UŻYCIEM SZLIFIERKI DO GIPSU

1. Podczas szlifowania używać atestowanej maski respiracyjnej. Zapewnić odpowiednią wentylację w miejscu pracy i używać odciągu pyłu. Długotrwałe nastawienie na pył może prowadzić do poważnych problemów z układem oddechowym.
2. Podczas pracy zachować stabilną postawę i równowagę. Używać jedynie profesjonalnych rusztowań. Nie sięgać narzędziem ponad możliwości użytkownika.
3. Nie szlifować farb na bazie ołowiu. Farby ołowiowe mogą być usuwane jedynie przez specjalny personel.
4. Szlifowanie gipsu może prowadzić do akumulacji elektryczności statycznej. Dla bezpieczeństwa użytkownika szlifierka posiada uziemienie.

V. DANE TECHNICZNA

Model	BP-5460
Zasilanie	230V~50 Hz
Obroty	1000-2100 /min
Klasa ochrony	II
Lpa	83,1dB(A), Kpa=3 dB(A)
Lwa	94,1dB(A), Kwa=3 dB(A)
Poziom wibracji	2,254m/s ² K=1,5m/s ²

VI. OPIS ELEMENTÓW NARZĘDZIA



VII. OBSŁUGA

Wybór tarczy ściernej

Fabrycznie szlifierka posiada zamontowany dysk ścierny o ziarnistości 100. Jest to ziarnistość uniwersalna, odpowiednia do standardowej pracy. Dyski o większej ziarnistości (120-240) służą do uzyskania gładszego wykończenia.



Jak trzymać szlifierkę

Szlifierkę należy trzymać oburącz za główną rurę korpusu (Rysunek 1, A). Dłonie można ułożyć dowolnie na rurze tak, aby uzyskać odpowiedni chwyt w zależności od warunków pracy.

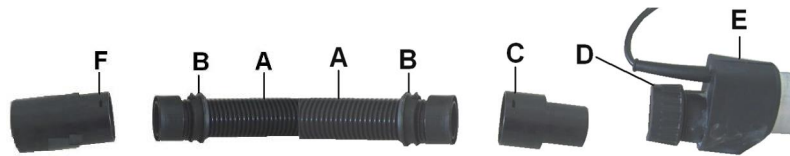
UWAGA! Trzymać dłonie na głównej rurze korpusu. Nie trzymać dłoni w okolicy głowicy szlifującej. Głowica szlifująca obraca się w różnych płaszczyznach i może przyciąć dłoń operatora.

Podłączanie szlifierki do odkurzacza

W zestawie wraz ze szlifierką znajdują się:

- ✓ Rura ssąca o długości 4m (zawiera standardowe złącze odkurzacza 38mm oraz złącze przegubowe pozwalające na montaż do szlifierki).
- ✓ Przejściówkę z 38mm na 47mm (w celu podłączenia do odkurzacza i większej średnicy)

wlotu).



1. Zamontować specjalny worek na pył do odkurzacza zgodnie z instrukcją odkurzacza.
UWAGA! Użycie worka, który nie jest przeznaczony do pyłu doprowadzi do nadmiernego zapylenia w miejscu pracy. Długie nastawienie na pył może prowadzić do poważnych chorób układu oddechowego.
2. Podłączyć wąż ssący do szlifierki. Otworzyć złącze szlifierki przez odkręcenie nakrętki w lewo. Umieścić przyłącze szlifierki w otworze montażowym i dobrze dokręcić. Przekręcić nakrętkę w prawo w celu dokręcenia złącza.
3. Zamocować kabel zasilający i wąż ssący przy użyciu załączonych do zestawu obręczy. Zebrać przewód zasilający i wąż ssący razem i spiąć je obręczami w równych odstępach. Zamknąć grubszy koniec obręczy wokół rury ssącej, a krótki wokół przewodu zasilającego.
4. Podłączyć wąż ssący do odkurzacza. W razie potrzeby użyć przejściówki z 38mm na 47mm.

Włączanie / wyłączenie szlifierki

Upewnić się, że napięcie w sieci zgadza się z parametrami na tabliczce znamionowej narzędzia. Upewnić się, że włącznik jest w pozycji „wyłączonej”. Podłączyć szlifierkę do prądu.

Włącznik szlifierki jest dwustronny. Jeden koniec oznaczony jest napisem OFF (wyłączone), a drugi ON „włączone”. W celu włączenia szlifierki wcisnąć koniec przycisku oznaczony ON. W celu wyłączenia szlifierki wcisnąć część przycisku oznaczoną OFF.

Regulacja obrotów

Szlifierka posiada funkcję płynnej regulacji obrotów. Obroty reguluje się poprzez pokrętko oznaczone cyframi od 1 (obroty 1000rpm) do 5 (obroty 2000rpm). Używać wyższych obrotów do szybkiego, zgrubnego szlifowania powierzchni. Niskich obrotów używać do prac wymagających większej precyzji.

Pierścień szczotkujący

Dysk szlifierski otoczony jest pierścieniem z włosia. Pierścień ten zapewnia równoległy kontakt dysku szlifierskiego ze szlifowaną powierzchnią, a także pomaga oczyszczać powierzchnię z pyłu.

W celu wymiany zużytego pierścienia szczotkującego.

1. Odłączyć szlifierkę od prądu.
2. Zdjąć tarcze ścierną (rozdział „Wymiana tarczy ściernej”).

3. Odkręcić 6 śrub mocujących przy pomocy śrubokręta krzyżakowego.
4. Zdjąć pierścień szczotkujący z obudowy.
5. Umieścić nowy pierścień i dokręcić śruby mocujące.
6. Założyć dysk ścierny.

Szlifowanie ścian gipsowych

Szlifierka posiada przegubową głowicę obrotową, która porusza się w wielu płaszczyznach. Pozwala to na dopasowanie szlifierki do obrabianej powierzchni i szlifowanie środka i dołu ściany a także rogów i sufitu bez zmiany pozycji operatora.

1. Włączyć odkurzacz.

UWAGA! Nosić ochronną, atestowaną maskę respiracyjną.

2. Włączyć szlifierkę włącznikiem.
3. Przyłożyć tarczę szlifierską delikatnie do obrabianej powierzchni. Nie dociskać.
4. Poruszać szlifierkę jednostajnymi, nachodzącymi na siebie ruchami z góry do dołu dociskając jednocześnie dysk szlifierski delikatnie do ściany. Dociskać dysk szlifierski delikatnie, z siłą zapewniającą jego płaskie przyleganie do ściany. Zbyt mocne dociskanie dysku podczas pracy doprowadzi do powstania nierówności. Chaotyczny ruch szlifierką a także jej zatrzymanie w jednym miejscu również doprowadzi do nierównego zeszlifowania powierzchni.

WAŻNE! Nie pozwolić, aby dysk szlifierski zetknął się z ostrymi obiektami takimi jak gwoździe, śruby, haki itp. Może to doprowadzić do uszkodzenia szlifierki.

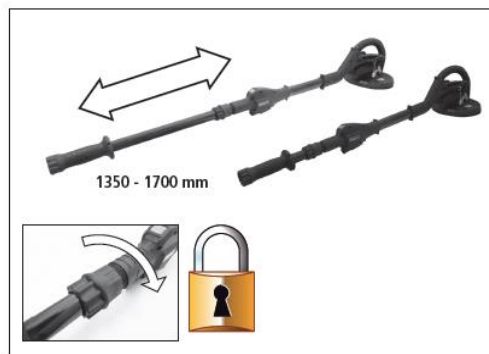


Wymiana tarczy ściernej

UWAGA! Przed rozpoczęciem wymiany odłączyć szlifierkę od prądu.

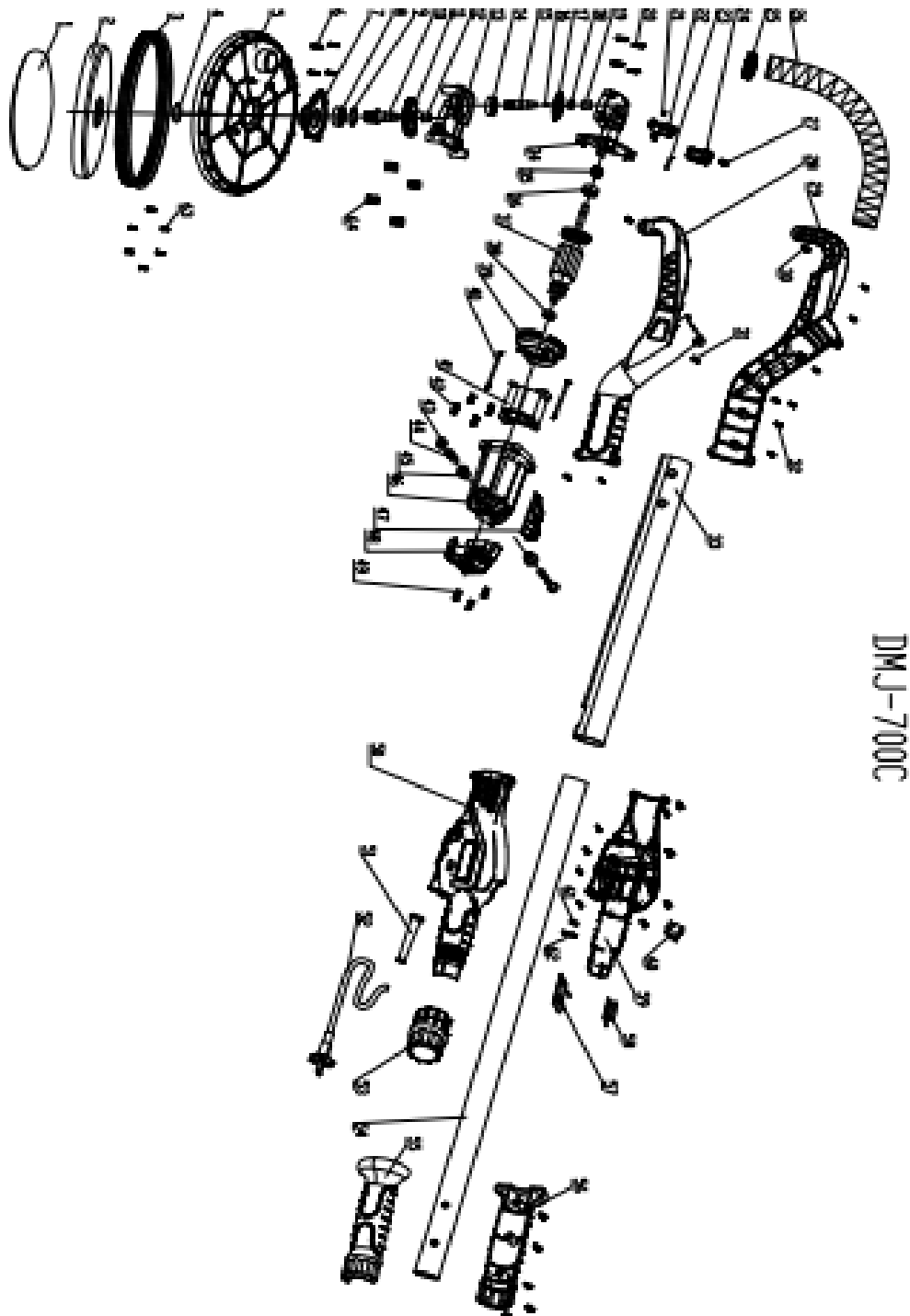
1. Chwycić dysk szlifierski i obudowę szlifierki tak, aby dysk nie mógł się obracać.
2. Odkręcić śrubę mocującą dysk w lewo.
3. Podnieść dużą metalową podkładkę i dysk ścierny.
WAŻNE! Gdy dysk ścierny jest zdjęty dysk szlifierski jest odsłonięty. Dysk szlifierski również pokryty jest materiałem ściernym. Ta powierzchnia służy jedynie mocowaniu tarczy ściernej do dysku. Nie wolno używać szlifierki bez zamocowanej tarczy ściernej.
4. Umieścić nową tarczę ścierną na dysku szlifierskim tak, aby otwory na tarczy zrównały się z otworami na dysku.
5. Zamocować ponownie metalową podkładkę i nakrętkę mocującą.
6. Trzymając dysk ścierny dokręcić nakrętkę mocującą w prawo.

Montaż rączki teleskopowej



VIII. SCHEMAT I LISTA CZĘŚCI

Nr	Nazwa	Nr	Nazwa
1	Dysk ścierny	33	Główna rura
2	Dysk szlifierski	34	Skrzynia przekładni
3	Pierścień szczotkujący	35	Przekładnia
4	Pierścień	36	Łożysko 629
5	Plastikowy dysk	37	Obudowa
6	Śruba M4x12	38	Łożysko 607
7	Oślona	39	Obręcz
8	Łożysko 6001	40	Śruba ST3,9x55
9	Pierścień wewnętrzny $\phi 28$	41	Zakres
10	Gwintowana oś	42	Śruba M4x20
11	Duża przekładnia	43	Oślona
12	Łożyska igłowe	44	Szczotka
13	Przekładnia	45	Oślona szczotki
14	Łożysko 6001	46	Obudowa silnika
15	Wał przekładni	47	Oślona bezpieczeństwa
16	Klucz	48	Oślona bezpieczeństwa
17	Przekładnia	49	Śruba ST3,9x14
18	Pierścień	50	Lewa rączka
19	Łożysko igłowe	51	Oślona kabla
20	Śruba M4x20	52	Wtyczka
21	Nakrętka M5	53	Dźwignia blokująca
22	Lewy bloczek	54	Rura teleskopowa
23	Przetyczka	55	Lewa rączka
24	Prawy bloczek	56	Prawa rączka
25	Zacisk węża	57	Filtr
26	Wąż	58	Pokrętło regulacji obrotów
27	Śruba M5x14	59	Lewa rączka
28	Lewe ramię	60	Włacznik
29	Prawe ramię	61	Płyta
30	Śruba M6	62	Śruba ST3,9x14
31	Śruba 3,9*16	63	Śruba ST3,9x14
32	Śruba 3,9*20	64	Sprężyna



IX. OCHRONA ŚRODOWISKA**Zakaz wyrzucania narzędzia wraz z innymi odpadami gospodarstwa domowego.**

Nie wolno wyrzucać zużytego narzędzia z odpadami gospodarstwa domowego. Narzędzie należy zutylizować w przeznaczonym do tego zakładzie zajmującym się utylizacją i recyklingiem elektro-śmieci.

Elektrośmieci (czyli Zużyty Sprzęt Elektryczny i Elektroniczny) to popsute, od dawna nieużywane, już niepotrzebne urządzenia elektryczne i elektroniczne, działające kiedyś na prąd lub na baterie – zepsute komputery, zabawki i gadżety elektroniczne, stare pralki, lodówki, a także zużyte świetlówki. Klasyfikowane są one jako odpady niebezpieczne, ponieważ zawierają trujące substancje.

WAŻNE! Schemat budowy zamieszczony w instrukcji zamieszczony jest tylko w celach poglądowych. Użytkownik nie może modyfikować narzędzia samodzielnie. Prowadzi to utraty gwarancji i może doprowadzić do uszkodzenia narzędzia. Wszelkie naprawy narzędzia powinny być wykonywane przez wykwalifikowanego mechanika, przy użyciu oryginalnych części lub ich identycznych zamienników.

X. DEKLARACJA ZGODNOŚCI**DEKLARACJA ZGODNOŚCI**
według ISO/IEC Guide 22 i EN 45014

Nazwa producenta: BASS S.C
Adres producenta: Al. Krakowska 60, Mroków 05-552 poczta Magdalenka

DEKLARUJEMY ŻE PRODUKT JEST ZGODNY Z NORMAMI UNII EUROPEJSKIEJ

Nazwa produktu: Szlifierka do gipsu (*oznaczona znakiem towarowym BASS POLSKA*)

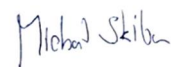
Model (oznaczenia handlowe): BP-5460

Parametry produktu: Moc znamionowa: 750W
Napięcie: 230V - 50Hz
Płynna regulacja obrotów: 1000-2100rpm
Tarcza na rzep: 225 mm
Praca ciągła: S2 30min

Deklaracja: Wyrób do którego odnosi się niniejsza deklaracja spełnia wymagania Dyrektyw WE:
2006/42/WE
2004/108/WE
2011/65/UE RoHS

Według norm : EN60745-1:2009+A11:2010
EN60745-2-3:2011+A2:2013+A11:2014
EN60825

Osoba odpowiedzialna za sporządzenie i przechowywanie dokumentacji technicznej: Marek Belniak



Mroków, 27.12.2016

.....
Michał Skiba