

SZLIFIERKA PNEUMATYCZNA TAŚMOWA

BP-4344



Instrukcja obsługi

Tłumaczenie instrukcji oryginalnej

PRZED UŻYCIEM NARZĘDZIA NALEŻY DOKŁADNIE ZAPOZNAĆ SIĘ
Z INSTRUKCJĄ.



Spis treści

I. GWARANCJA I SERWIS	2
II. ZASADY BEZPIECZEŃSTWA.....	4
III. ZASADY BEZPIECZEŃSTWA ZWIĄZANE Z UŻYCIEM NARZĘDZI PNEUMATYCZNYCH.....	6
IV. ZASADY BEZPIECZEŃSTWA ZWIĄZANE Z UŻYCIEM SZLIFIERKI	8
V. DANE TECHNICZNE.....	9
VI. OPIS ELEMENTÓW NARZĘDZIA	10
VII. CECHY I FUNKCJE.....	10
VIII. ŹRÓDŁO POWIETRZA.....	10
IX. OBSŁUGA.....	11
X. KONSERWACJA I SMAROWANIE	12
XI. OSTRZEŻENIA	13
XII. MAGAZYNOWANIE.....	14
XIII. ROZWIĄZYWANIE PROBLEMÓW.....	14
XIV. SCHEMAT I LISTA CZĘŚCI	15
XV. DEKLARACJA ZGODNOŚCI	16

Dziękujemy za wybranie naszego produktu. Przed użyciem należy dokładnie zapoznać się z instrukcją związaną z obsługą narzędzia i warunkami bezpieczeństwa. Zachowaj instrukcję do późniejszego wglądu.

Instrukcja została przetłumaczona z fabrycznej wersji instrukcji dostarczonej przez producenta w języku angielskim.

Dołączono:

Deklarację zgodności wystawioną przez producenta BASS S.C

Urządzenie oznaczone znakiem towarowym BASS POLSKA

Urządzenie oznaczone znakiem handlowym BP-4344

I. GWARANCJA I SERWIS

Punkt Serwisowy Producenta BASS S.C.

al. Krakowska 60

Mroków 05-552

www.bass.pl

e-mail: serwis@bass.pl

Uprzejmie prosimy o wypełnienie zgłoszenia reklamacyjnego na stronie

www.serwis.bass.pl

Regulamin gwarancji

Gwarant gwarantuje Nabywcy poprawne działanie produktu, pod warunkiem użytkowania go zgodnie z przeznaczeniem oraz zasadami określonymi w instrukcji obsługi dołączonej do urządzenia.

Okres gwarancji wynosi 12 miesięcy od daty sprzedaży. Okres rękojmi wynosi 24 miesiące od daty sprzedaży. Wady ujawnione w tym terminie będą usuwane bezpłatnie.

Gwarant odpowiada przed Nabywcą wyłącznie za wady fizyczne, powstałe z przyczyn tkwiących w sprzedanym produkcie. Gwarancją nie są objęte wady powstałe z innych przyczyn, a szczególnie w wyniku:

- ✓ nieprawidłowego użytkowania lub zastosowania,
- ✓ nieprawidłowego doboru produktu do warunków istniejących w miejscu montażu,
- ✓ nieprawidłowego montażu, konserwacji, magazynowania i transportu produktu,
- ✓ uszkodzeń mechanicznych, chemicznych, termicznych lub celowego uszkodzenia produktu i wywołanie nim wady,
- ✓ uszkodzeń produktu powstałych w wyniku stosowania nieoryginalnych lub niezgodnych z zaleceniami producenta materiałów,
- ✓ uszkodzeń wynikłych ze zdarzeń losowych, czynników noszących znamiona siły wyższej (pożar, powódź, wyładowania atmosferyczne itp.),
- ✓ wadliwego działania urządzeń mających wpływ na działanie produktu.

Gwarancja nie obejmuje części podlegających normalnemu zużyciu oraz części i materiałów eksploatacyjnych, jak: filtry, żarówki, bezpieczniki, baterie, łożyska, smary, oleje, czynniki chłodnicze itp.). Gwarancja nie obejmuje produktu, którego na podstawie przedłożonych dokumentów i cech znamionowych produktu nie można zidentyfikować jako produktu zakupionego u Gwaranta.

Ponadto Nabywca traci uprawnienia z tytułu gwarancji na produkty w przypadku stwierdzenia:

- ✓ jakiegokolwiek modyfikacji produktu,
- ✓ ingerencji osób nieuprawnionych,
- ✓ jakichkolwiek prób napraw dokonywanych przez osoby nieuprawnione,
- ✓ nieprzestrzegania obowiązków dokonywania okresowych przeglądów, jeśli są one wymagane.

Podstawą przyjęcia reklamacji do rozpatrzenia jest spełnienie łącznie następujących warunków:

- ✓ Zgłoszenia reklamacji przez Nabywcę poprzez wiadomość e-mail, kontakt telefoniczny, wizytę w siedzibie producenta lub wypełnienie formularza reklamacyjnego na stronie www.serwis.bass.pl. Choć forma złożenia reklamacji zależy jedynie od preferencji Konsumenta, uprzejmie prosimy o wypełnianie formularza reklamacyjnego w celu ułatwienia i przyspieszenia naszej pracy.
- ✓ Okazania dowodu zakupu np. kopii faktury, paragonu zakupu reklamowanego produktu lub wyciągu z karty.
- ✓ Dostarczenia osobistego lub za pośrednictwem przewoźnika (spedytora) reklamowanego produktu do siedziby Gwaranta.

Produkt wysyłany do serwisu winien być dostarczony w oryginalnym opakowaniu. W przypadku braku opakowania oryginalnego bądź jakiegokolwiek innego opakowania ochronnego i braku odpowiedniego zabezpieczenia produktu do transportu przez Nabywcę, Gwarant nie ponosi odpowiedzialności za uszkodzenia w trakcie transportu. Uprzejmie prosimy o doręczanie reklamowanego produktu w stanie czystym.

W przypadku nieuznania reklamacji reklamowany produkt będzie zwrócony reklamującemu na jego pisemne żądanie pod warunkiem uprzedniego pokrycia kosztów przesyłki przez nabywcę.

Nieodebrany towar po okresie 60 dni będzie utylizowany.

II. ZASADY BEZPIECZEŃSTWA

UWAGA! Przed użyciem należy przeczytać całą instrukcję. Nieprzestrzeganie poniższych instrukcji prowadzić może do porażenia elektrycznego, pożaru i poważnych urazów ciała.

Symbole bezpieczeństwa



Przeczytać instrukcję obsługi.



Nosić gogle ochronne. Podczas pracy generowane są drobiny, iskry i pyły szkodliwe dla oczu.



Nosić słuchawki ochronne. Hałas może prowadzić do stopniowej utraty słuchu.



Podczas szlifowania drewna i innych materiałów może dochodzić do powstawania szkodliwego dla zdrowia pyłu. Należy nosić maskę chroniącą drogi oddechowe.

Miejsce pracy

- ⇒ **UTRZYMUJ MIEJSCE PRACY W CZYSTOŚCI.** Bałagan w miejscu pracy zwiększa prawdopodobieństwo wypadków.

- ⇒ ZWRACAJ UWAGĘ NA WARUNKI W MIEJSCU PRACY. Nie używaj narzędzia w miejscach wilgotnych, mokrych. Nie wystawiaj na działanie deszczu. Nigdy nie używaj narzędzi elektrycznych w pobliżu łatwopalnych gazów i płynów.
- ⇒ TRZYMAJ DZIECI Z DALA OD URZĄDZENIA. Dzieci nie powinny znajdować się miejscu pracy. Każde rozproszenie może być przyczyną wypadku. Nie pozwalaj dzieciom przenosić urządzenia ani żadnych akcesoriów z nim związanych.

Bezpieczeństwo użytkownika

1. Podczas pracy z narzędziem należy zachować szczególną ostrożność oraz zdrowy rozsądek. Nie wolno obsługiwać narzędzia będąc pod wpływem alkoholu, narkotyków oraz leków na receptę. Czytaj ulotki leków, których zażywasz, aby sprawdzić, czy wpływają one na Twoją ocenę sytuacji oraz refleks. Jeśli masz jakiegokolwiek wątpliwości nie obsługuj narzędzia.
2. Należy używać odpowiednich akcesoriów ochronnych. Podczas pracy z narzędziem należy nosić okulary ochronne, maskę przeciwpyłową, antypoślizgowe buty, kask oraz ochronę uszu zawsze, gdy wymaga tego sytuacja. Zmniejszy to ryzyko wypadków.
3. Należy unikać przypadkowego uruchomienia się narzędzia. Przed podłączeniem do prądu należy upewnić się, że włącznik jest w pozycji OFF. Podczas przenoszenia narzędzia nie należy trzymać go za włącznik, ponieważ zwiększa to ryzyko wypadków.
4. Należy usunąć wszelkie klucze regulacyjne przed uruchomieniem narzędzia. Klucz przymocowany do obrotowych części narzędzia może być przyczyną urazów ciała.
5. Nie należy sięgać ponad urządzeniem. Podczas pracy należy zachować stabilną pozycję i równowagę. Pozwala to na zachowanie lepszej kontroli nad urządzeniem w razie wystąpienia nieprzewidzianych sytuacji.
6. UBIERAJ SIĘ ODPOWIEDNIO. Nie noś luźnych ubrań ani biżuterii, ponieważ mogą one zostać wkręczone w ruchome części narzędzia. Zaleca się, aby do pracy z narzędziem zakładać obuwie z podeszwą antypoślizgową. Długie włosy należy odpowiednio zabezpieczyć. Zawsze noś odpowiednie ubranie ochronne.
7. Należy używać mocowania obrabianego przedmiotu. Jest to bezpieczniejsze niż używanie ręki to podtrzymywania, ponieważ pozwala na użycie obu rąk do obsługi urządzenia.

Bezpieczeństwo związane z użyciem i konserwacją

1. Nie należy przeciążać narzędzia. Urządzenie będzie pracowało lepiej i bezpieczniej przy obciążeniach do których zostało przystosowane. Nie próbuj używać niekompatybilnych akcesoriów w celu zwiększenia wydajności narzędzia.
2. Nie należy używać narzędzia, które ma uszkodzony włącznik. Narzędzie, które nie może być kontrolowane przy pomocy włącznika stwarza niebezpieczeństwo i powinno zostać naprawione.
3. Przed rozpoczęciem regulacji, naprawy, wymiany akcesoriów lub magazynowania należy odłączyć narzędzie od zasilania. Takie środki ostrożności zmniejszą ryzyko przypadkowego

uruchomienia narzędzia.

4. Narzędzie należy przechowywać poza zasięgiem dzieci i osób niepowołanych.
5. Należy regularnie dokonywać konserwacji narzędzia. Należy sprawdzić, czy nie ma luzów i usterek ruchomych części, czy nie są uszkodzone elementy narzędzia lub czy nie wystąpiły inne usterki mogące zakłócić prawidłową pracę urządzenia. W razie wykrycia nieprawidłowości należy natychmiastowo dokonać naprawy narzędzia. Wiele usterek ma swoje źródło w nieprawidłowej konserwacji.
6. Należy używać narzędzia oraz akcesoriów z nim związanych zgodnie z niniejszą instrukcją i w sposób prawidłowy. Należy brać pod uwagę warunki oraz rodzaj wykonywanej pracy. Użycie narzędzia niezgodnie z przeznaczeniem może być przyczyną poważnych wypadków.
7. Uszkodzony włącznik należy wymienić w autoryzowanym serwisie. Nie należy używać narzędzia z niesprawnym włącznikiem / wyłącznikiem.
8. Nie należy pozostawiać narzędzia bez nadzoru, gdy jest ono włączone. Przed opuszczeniem miejsca pracy zawsze należy wyłączyć narzędzie i poczekać na jego całkowite zatrzymanie się.
9. Jeśli główny kabel uległ uszkodzeniu należy go wymienić na odpowiedni kabel sieciowy. Kabel uzyskać można od dystrybutora urządzenia. Kabel może być wymieniony przez autoryzowany serwis lub wykwalifikowanego elektryka.

Serwis

1. Naprawa narzędzia powinna być dokonana jedynie przez wykwalifikowany personel przy użyciu kompatybilnych części zamiennych. Zapewni to na bezpieczną i wydajną pracę narzędzia.

III. ZASADY BEZPIECZEŃSTWA ZWIĄZANE Z UŻYCIEM NARZĘDZI PNEUMATYCZNYCH

UWAGI OGÓLNE

1. Nie wolno używać narzędzi do innych celów, niż do tych, do których zostały przeznaczone.
2. Narzędzia pneumatyczne nie są przewidziane do stosowania w atmosferze zagrożonej wybuchem oraz nie są zabezpieczone izolacją odporną na wysokie napięcie.
3. Należy dbać o urządzenie wszelkich możliwych zabezpieczeń zarówno narzędzi, jak i miejsca pracy.
4. Narzędzie należy utrzymywać w porządku i czystości oraz w stanie zdatnym do użytku.
5. W miejscach narażonych na uszkodzenie mechaniczne należy używać węży zbrojnych.
6. Przyłączanie i odłączanie węża od głównego przewodu powinno odbywać się przy zamkniętym zaworze powietrza.
7. Po przyłączeniu węża należy najpierw go przedmuchać, zachowując odpowiednie środki ostrożności, aby usunąć nagromadzony w nim pył, a potem przyłączyć narzędzie pneumatyczne.

8. Węże nie powinny przecinać się z przewodami elektrycznymi pod napięciem, ani znajdować się w ich pobliżu.

PRZED ROZPOCZĘCIEM PRACY

1. Ubrać się w odzież roboczą i ochronną przewidzianą do użycia na danym stanowisku pracy. Nie stosować luźnej odzieży, która podczas pracy narzędziem ruchomym powoduje ryzyko zapalenia się lub wciągnięcia materiału.
2. Przed każdym użyciem narzędzi sprawdzać wizualnie ich stan techniczny.

UWAGA! W razie stwierdzenia jakichkolwiek uszkodzeń czy usterek, nie wolno podejmować pracy. Dopiero po upewnieniu się, że szkody zostały usunięte, należy przystąpić do pracy.

3. Należy sprawdzić, czy przewody ciśnieniowe nie są uszkodzone albo luźne.
4. Upewnić się, czy rozpoczęcie pracy nie spowoduje zagrożeń dla osób przebywających na tym stanowisku pracy lub w jego bezpośrednim otoczeniu.
5. Rozpoczynając pracę należy stopniowo doprowadzić powietrze do narzędzia, a dopiero po stwierdzeniu jego sprawności włączyć pełny dopływ powietrza. W przypadku stwierdzenia nieprawidłowości w jego działaniu należy natychmiast zamknąć dopływ powietrza.

W CZASIE PRACY

1. Pracując obok siebie należy ustawić się tak, aby nikt nie był narażony na uraz narzędziem sąsiada.
2. Należy tak umocować końcówki robocze narzędzia w uchwycie, aby nie dopuścić do ich wypadnięcia w czasie pracy.
3. Rozłącz narzędzie z przewodu ciśnieniowego, kiedy nie jest używane przed zmianą akcesoriów, zmianą nastawienia lub napraw.

NIEDOPUSZCZALNE JEST:

- × przekraczanie wartości ciśnienia w celu podwyższenia mocy narzędzia
- × kierowanie przewodu ciśnieniowego w kierunku swoim lub innych osób
- × przedmuchiwanie odzieży z kurzu i pyłu sprężonym powietrzem
- × dotykanie części urządzeń będących w ruchu
- × dopuszczanie do pracy na swoim stanowisku jakichkolwiek osób bez wiedzy przełożonego
- × naprawianie samodzielnie urządzeń
- × naprawianie, regulowanie lub wymiana końcówek narzędzi podczas jego pracy
- × odcinanie dopływu powietrza przez załamywanie węży
- × montowanie szybkozłącza do narzędzi (wibracje od bicia przewodu ciśnieniowego mogą spowodować jego uszkodzenie oraz poważne zagrożenie dla zdrowia)

- × opieranie łokci o ciało podczas pracy narzędziem pneumatycznym w celu zwiększenia docisku
- × przebywanie w miejscu pracy osób nieletnich, chorych, będących pod wpływem alkoholu lub innych używek

PO ZAKOŃCZENIU PRACY

1. Zatrzymać obsługiwane narzędzie, dokładnie oczyścić stanowisko robocze.
2. Ułożyć narzędzia i przyrządy pomocnicze w miejscach na to przeznaczonych.
3. Upewnić się, czy pozostawione stanowisko i urządzenia nie stworzą żadnych zagrożeń dla otoczenia.

KONSERWACJE I REMONTY

1. Naprawa narzędzia pneumatycznego powinna być przeprowadzona w serwisie producenta Bass Polska.

IV. ZASADY BEZPIECZEŃSTWA ZWIĄZANE Z UŻYCIEM SZLIFIERKI

W celu ochrony siebie oraz otoczenia przed niebezpieczeństwem wypadków należy zachować odpowiednie środki ostrożności oraz stosować się do następujących wskazówek:

- Użytkownik ma obowiązek zapewnić prawidłową eksploatację szlifierki.
- Nie dopuszczać dzieci i zwierząt domowych do obszaru eksploatacji szlifierki. - Trzymać szlifierkę z dala od dzieci.
- Nie kierować szlifierki w stronę swoją, innych osób ani zwierząt.
- Nie użytkować urządzenia w zagrożonych wybuchem.
- Zachować ostrożność przy obróbce materiałów łatwopalnych, może powstać zapłon w wyniku iskrzenia.
- Szlifierki taśmowe mają prawo obsługiwać i konserwować jedynie przeszkolone osoby. Naprawy mogą przeprowadzać wyłącznie wykwalifikowani specjaliści.
- Nie wolno wykonywać przy szlifierce żadnych manipulacji, napraw awaryjnych czy działań mających na celu zmianę jej przeznaczenia.
- Zasada obowiązująca przy wszystkich czynnościach serwisowych i naprawach: bezwzględnie odłączyć szlifierkę od przyłącza sprężonego powietrza.
- Nie przekraczać maksymalnego ciśnienia roboczego (zob. punkt 1 „Dane techniczne”). Ciśnienie robocze musi być ustawiane przez reduktor ciśnienia (z filtrem).
- Jedynym źródłem zasilania dla szlifierki może być sprężone powietrze, w żadnym razie inne gazy.
- Sprężone powietrze można podłączyć wyłącznie przez szybkozłączkę.
- Nie odkładać obracającej się szlifierki.
- Nie dotykać obracających się elementów.
- Używać wyłącznie oryginalnych części zamiennych.

- Podczas pracy ze szlifierką taśmową używać wymaganych środków ochronnych, zwłaszcza nauszników przeciwhałasowych, siatki na włosy, okularów ochronnych, rękawic roboczych i maski oddechowej oraz, w zależności do rodzaju prac szlifierskich, maski ochronnej na twarz, skórzanego fartucha i obuwia ochronnego.
- Uwaga: w celu ochrony siebie oraz osób i przedmiotów znajdujących się w bezpośrednim otoczeniu przed niebezpieczeństwem wypadków należy zachować odpowiednie środki ostrożności.
- Osoby przebywające w obszarze pracy szlifierki muszą mieć na sobie wymagany ubiór ochronny.
- Używać wyłącznie taśm szlifierskich przystosowanych do szlifierki taśmowej.
- Uwaga, podczas pracy szlifierki w jej bezpośrednim pobliżu może dochodzić do zakłóceń w komunikacji z innymi urządzeniami (hałas).
- Uwaga, podczas pracy szlifierki wytwarzane przez nią wibrację są przenoszone na osobę obsługującą. Bezwzględnie pracować w rękawicach roboczych.
- Praca ze szlifierką wymaga opanowania i koncentracji.
- Uwaga, w strefie pracy szlifierki mogą być wzbijane cząstki pyłu. Bezwzględnie pracować w okularach ochronnych masce oddechowej.
- W przypadku zauważenia nieszczelności bądź innych nieprawidłowości w pracy natychmiast oddzielić szlifierkę od źródła sprężonego powietrza i usunąć przyczynę nieprawidłowości.
- Utylizację zużytego urządzenia należy przeprowadzić zgodnie z obowiązującymi przepisami.

V. DANE TECHNICZNE

Model	BP-4344
Obroty	18000 RPM
Zużycie powietrza	4CFM@90Psi
Emisja hałasu	Lwa 100 dB , Lpa 89dB
Przyłącze powietrza	¼"

VI. OPIS ELEMENTÓW NARZĘDZIA



VII. CECHY I FUNKCJE

- Idealnie nadaje się do odrdzewiania, tępienia krawędzi i szlifowania.
- Znajduje zastosowanie w obróbce elementów stalowych, poręczy, formowaniu, mechanice pojazdowej, naprawach, tynkowaniu itd.
- Bardzo dobra mobilność szlifierki taśmowej, niewielki ciężar i kompaktowa budowa umożliwiają niemęczącą obsługę szlifierki nawet w trudno dostępnych miejscach.
- Blokada bezpieczeństwa przy spuście zapobiega przypadkowemu uruchomieniu szlifierki po jej odłożeniu.
- Powietrze jest odprowadzane z tyłu szlifierki, aby uniknąć zapylenia stanowiska pracy. Automatyczny system napinania taśmy szlifierskiej z naciąganiem w części szlifującej ułatwia napinanie i wymianę taśmy.

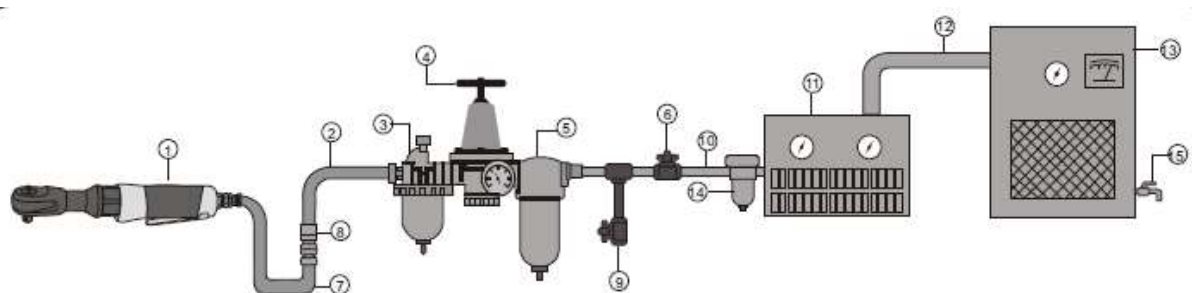
VIII. ŹRÓDŁO POWIETRZA

Prosimy o zapoznanie się ze schematem podłączenia zamieszczonym w tym rozdziale.

1. Upewnić się, że kompresor z którym używane będzie narzędzie wyposażony jest w odpowiednie gniazdo wyjściowe (CFM).
2. Spust powinien być ustawiony w pozycji „off” podczas podłączania narzędzia do kompresora lub innego źródła sprężonego powietrza.
3. Używać standardowego- 90PSI (lub nośnego 6 do 8 kg) ciśnienia powietrza podczas używania narzędzia. Zbyt wysokie ciśnienie oraz zanieczyszczone powietrze doprowadzi do skrócenia żywotności narzędzia przez szybsze zużywanie się części. Może również doprowadzić do powstania niebezpiecznych sytuacji.

4. Codziennie odwadniać zbiornik kompresora. Woda zalegająca w zbiorniku może dostać się do kompresora i doprowadzić do uszkodzenia narzędzia.
5. Szczyścić wkład filtra wlotowego powietrza raz w tygodniu. Rekomendowane podłączenie pokazane jest na rysunku w dalszej części instrukcji.
6. Ciśnienie może być zwiększane odpowiednio w celu nadrobienia utraty spowodowanej bardzo długim węzłem pneumatycznym (węź ponad 8m). Minimalna średnica węża powinna wynosić ¼". Złącze powinno mieć taki sam wymiar wewnętrzny. W celu osiągnięcia najbardziej efektywnego działania narzędzia zaleca się użycie węża o wymiarach 3/8".
7. Używać odpowiednich węży oraz złączy. Nie zaleca się podłączania szybkozłączy bezpośrednio do narzędzia ponieważ może to doprowadzić do usterki spowodowanej wibracjami. Należy dodać główny węź i podłączyć złączkę pomiędzy źródłem powietrza i węzłem.
8. Trzymać węże z dala od ciepła, oleju i ostrych krawędzi. Przed każdorazowym rozpoczęciem pracy sprawdzaj czy węź nie nosi śladów zużycia i uszkodzenia. Upewnij się, że wszystkie połączenia są prawidłowe i zabezpieczone.

Schemat systemu doprowadzającego powietrze



1. Narzędzie pneumatyczne
2. Węź pneumatyczny 3/8"
3. Olejarka
4. Regulator ciśnienia
5. Filtr

1. Zawór zamykający
2. Węź
3. Złączka
4. Zawór upustowy
5. Rura o wymiarze ½" lub większym

11. Odwadniacz powietrza
12. Rura o wymiarze 1" lub większym
13. Kompresor powietrza
14. Automatyczne odwadnianie
15. Zawór upustowy

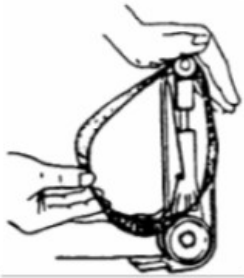
IX. OBSŁUGA

1. Obrócić część szlifującą w żądane położenie i zablokować przy pomocy śruby ustalającej.
2. Nacisnąć na część szlifującą, (Rys..1 i 2) aby rozpocząć montaż taśmy szlifierskiej.
3. Założyć taśmę szlifierską (Rys. 3). Zwrócić uwagę na kierunek ruchu taśmy (jeżeli jest oznaczony).
4. Nacisnąć dźwignię napinającą.
5. Taśma szlifierska napina się automatycznie.
6. Podłączyć szlifierkę do źródła sprężonego powietrza z zainstalowanym przed nim reduktorem ciśnienia za pomocą elastycznego przewodu ciśnieniowego z szybkozłączką.

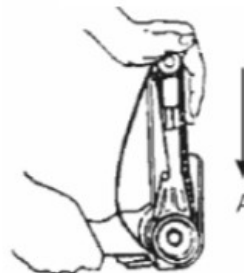
Rys. 1



Rys. 3



Rys. 2



Rys. 4



Zamknięcie szybkozłączki:

w celu zamknięcia szybkozłączki należy umieścić mocno wcisnąć w nią złączkę wtykową szybkozłączki przewodu ciśnieniowego. Zablokowanie następuje automatycznie.

Otwarcie szybkozłączki:

Szybkozłączka zostaje otwarta poprzez przesunięcie do tyłu zewnętrznego pierścienia złączki.

Uwaga: przy otwieraniu szybkozłączki należy koniecznie przytrzymać przewód ciśnieniowy, żeby uchronić się przed jego uderzeniem.

X. KONSERWACJA I SMAROWANIE

Stosowanie się do podanych tu wskazówek dotyczących konserwacji zapewni długą żywotność i bezawaryjną eksploatację naszej szlifierki najwyższej jakości. Warunkiem trwałego funkcjonowania szlifierki bez zakłóceń jest regularne smarowanie.

Smarowanie można przeprowadzić:

a) **za pomocą naolejacza mgłowego:**

kompletna jednostka konserwacyjna zawiera naolejacz mgłowy, umieszczony przy sprężarce bądź systemie rurociągowym.

b) **za pomocą naolejacza przewodowego:**

w bezpośrednim pobliżu (w odległości ok. 50 cm) szlifierki jest zainstalowany naolejacz przewodowy, zasilający szlifierkę w dostateczną ilość oleju (zob. punkt 10 „Wyposażenie”).

c) ręcznie:

w przypadku braku naolejacza mgłowego bądź przewodowego trzeba przed każdym uruchomieniem nasmarować wkrętarkę kilkoma kroplami specjalnego oleju do narzędzi pneumatycznych przez złączkę wtykową. Procedurę tę należy powtarzać również podczas pracy szlifierki.

Jeżeli szlifierka nie była używana przez kilka tygodni, trzeba dodatkowo dodać parę kropel specjalnego oleju dla narzędzi pneumatycznych przez złączkę wtykową.

Przechowywać szlifierkę tylko w suchych pomieszczeniach i w temperaturze powyżej 10°C.

XI. OSTRZEŻENIA

1. Narzędzie należy używać tylko do celów, do których zostało wyprodukowane.
2. Nigdy nie używać narzędzia w miejscach zagrożonych zanieczyszczeniem środkami łatwopalnymi i wybuchowymi.
3. Podczas pracy z narzędziem należy utrzymywać stabilną pozycję. Zawsze nosić rękawice robocze aby móc zrównoważyć siły powstające pomiędzy narzędziem a obrabianym przedmiotem.
4. Nieprzewidziany ruch narzędzia spowodowany przez siły reakcyjne i inne czynniki może być przyczyną poważnych urazów.
5. Podczas pracy z narzędziem nie należy nosić luźnej odzieży, a długie włosy należy odpowiednio zabezpieczyć. Należy utrzymywać krawaty i chustki z dala od pracującego narzędzia, w przeciwnym razie może dojść do poważnych urazów.
6. Emisja hałasu (poziom ciśnienia akustycznego) w miejscu pracy może przekraczać standardowe parametry (85Db). W takim przypadku należy używać atestowanych słuchawek ochronnych uszu.
7. Nieprzewidziany kierunek ruchu narzędzia może prowadzić do powstania niebezpiecznych sytuacji.
8. Poślizgnięcie się, potknięcie i upadek są głównymi przyczynami poważnych urazów a nawet śmierci. Zwracać uwagę na węże pneumatyczne, które mogą być pozostawione na podłodze w miejscu pracy.
9. Zbyt wysokie ciśnienie i zbyt wysokie obroty narzędzia mogą prowadzić do jego nadmiernego zużycia a do powstawania niebezpiecznych sytuacji.
10. Ciągła praca i złe warunki pracy prowadzić mogą do uszkodzeń dłoni. Gdy operator narzędzia poczuje odrętwienie lub ból dłoni powinien zatrzymać narzędzie i odpocząć. Ponowną pracę można rozpocząć dopiero po zniknięciu objawów. W razie pojawienia się takich dolegliwości należy skontaktować się z lekarzem.
11. Nigdy nie zmieniać wewnętrznej konstrukcji narzędzia ponieważ może to prowadzić nieprawidłowej i niebezpiecznej pracy narzędzia.

XII. MAGAZYNOWANIE

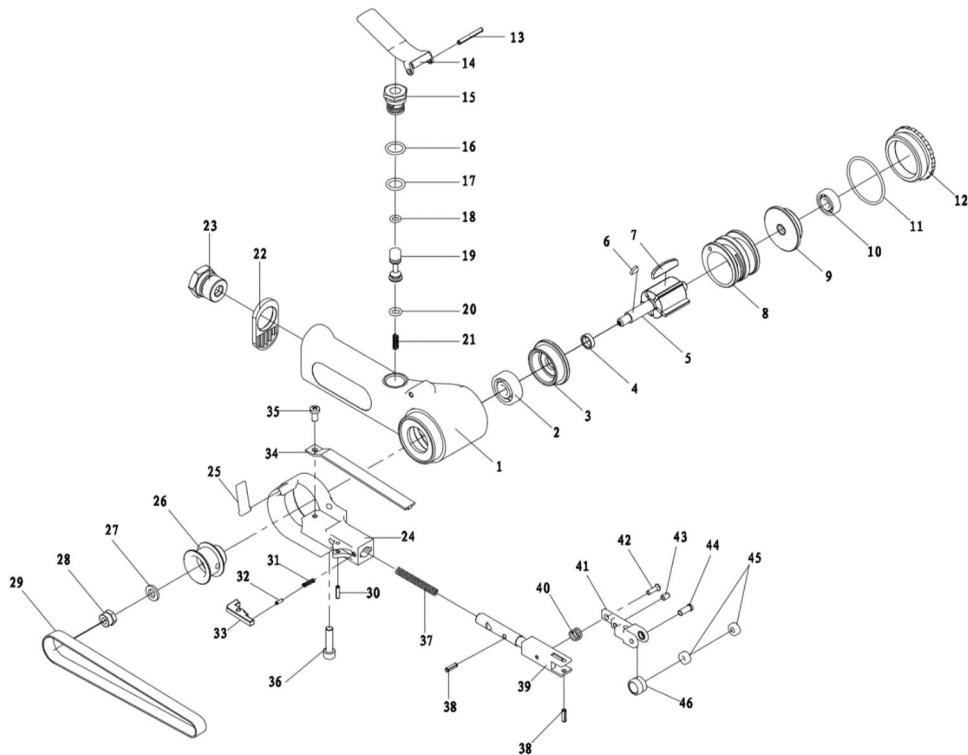
Nie należy przechowywać narzędzia w miejscach o wysokiej wilgotności ponieważ może doprowadzić to do rdzewienia wewnętrznych elementów. Przed magazynowaniem, należy naoliwić wlot powietrza narzędzia odpowiednim olejem wrzecionowym i uruchomić je na kilka sekund.

XIII. ROZWIĄZYWANIE PROBLEMÓW

SZLIFIERKA NIE DZIAŁA PRAWIDŁOWO:

PRZYCZYNA	ROZWIĄZANIE
Zużyta taśma szlifierska	Wymienić taśmę
Za niskie ciśnienie robocze	Zwiększyć ciśnienie
Niewystarczająca moc sprężarki	Użyć sprężarki o większej mocy
Za mała średnica przewodu	Użyć przewodu o właściwej średnicy

XIV. SCHEMAT I LISTA CZĘŚCI



Nr	Nazwa	Il	Nr	Nazwa	Il
1	Obudowa	1	24	Uchwyt przekładni	1
2	Łożysko	1	25	Ośłona przeciwpyłowa	1
3	Przednia płytką	1	26	Rolka paska	1
4	Uszczelka	1	27	Podkładka	1
5	Rotor	1	28	Nakrętka	1
6	Klucz	1	29	Pasek	1
7	Łopatką	5	30	Przetyczka	1
8	Cylinder	1	31	Sprężyna	1
9	Płytką końcową	1	32	Przetyczka	1
10	Łożysko	1	33	Blok ustalający	1
11	O-ring	1	34	Blok	1
12	Obudowa	1	35	Śruba	1
13	Przetyczka	1	36	Śruba	1
14	Spust	1	37	Sprężyna	1
15	Obudowa miedziana	1	38	Przetyczka	2
16	O-ring	1	39	Zasuwka regulacyjna	1
17	O-ring	1	40	Sprężyna	1
18	O-ring	1	41	Przegroda regulacyjna	1
19	Zawór	1	42	Śruba	1
20	O-ring	1	43	Śruba	1
21	Sprężyna	1	44	Przetyczka łożyska	1
22	Ośłona tłumika	1	45	Łożysko	2
23	Wlot powietrza	1	46	Ośłona łożyska	1

XV. DEKLARACJA ZGODNOŚCI**DEKLARACJA ZGODNOŚCI**
według ISO/IEC Guide 22 i EN 45014

Nazwa producenta: BASS S.C
Adres producenta: Al. Krakowska 60, Mroków 05-552

DEKLARUJEMY ŻE PRODUKT JEST ZGODNY Z NORMAMI UNII EUROPEJSKIEJ

Nazwa produktu: Szlifierka pneumatyczna taśmowa 20x520
(oznaczona znakiem towarowym BASS POLSKA)

Model (oznaczenia handlowe) BP-4344

Parametry produktu:

Obroty: 18000 RPM
Zużycie powietrza 4CFM@90Psi
Emisja hałasu: Lwa 100 dB , Lpa 89dB

Deklaracja:

Wyrób do którego odnosi się niniejsza deklaracja spełnia wymagania Dyrektyw WE:

1. 2006/42/WE

Według norm:

EN ISO 11148-6:2012

Jednostka certyfikująca: SLG Prof- und Zertifizierungs GmbH, Burgstadter Strabe 20,
D-09232 Hartmannsdorf

Osoba odpowiedzialna za sporządzenie i przechowywanie dokumentacji technicznej:

Marek Belniak



Mroków, 07.03.2017

.....
Michał Skiba