

GRUBOŚCIÓWKA

BP-4780



Instrukcja obsługi



PRZED UŻYCIEM NARZĘDZIA, NALEŻY DOKŁADNIE ZAPOZNAĆ SIĘ Z
INSTRUKCJĄ.



Spis treści

I.	GWARANCJA I SERWIS	3
II.	ZASADY BEZPIECZEŃSTWA	4
III.	ZASADY BEZPIECZEŃSTWA ZWIĄZANE Z UŻYCIEM GRUBOŚCIÓWKI.....	6
IV.	DANE TECHNICZNE:.....	10
V.	TRANSPORT	10
VI.	ROZPOCZĘCIE PRACY	10
VII.	ODPAKOWANIE MASZYNY I ZAWARTOŚĆ ZESTAWU.....	10
VIII.	MONTAŻ.....	11
IX.	PODŁĄCZENIE	11
X.	PODŁĄCZENIE ELEKTRYCZNE	11
XI.	PRZYGOTOWANIE DO PRACY	13
XII.	OBSŁUGA	14
XIII.	WYMIANA OSTRZY	15
XIV.	WYMIANA PASKA	15
XV.	WYMIANA SZCZOTEK	16
XVI.	KONSERWACJA.....	16
XVII.	OCHRONA ŚRODOWISKA	17
XVIII.	DEKLARACJA ZGODNOŚCI	18

Dziękujemy za wybranie naszego produktu. Przed użyciem należy dokładnie zapoznać się z instrukcją związaną z obsługą narzędzia i bezpieczeństwem pracy. Zatrzymaj instrukcję do późniejszego wglądu.

Instrukcja została przetłumaczona z fabrycznej wersji instrukcji dostarczonej przez producenta w języku angielskim.

Dołączono :

a. Deklaracje zgodności producenta BASS S.C

Urządzenie oznaczone znakiem towarowym BASS POLSKA

Urządzenie oznaczone znakiem handlowym BP-4780

I. GWARANCJA I SERWIS

Punkt Serwisowy Producenta BASS S.C.

Al. Krakowska 60

Mroków 05-552

www.bass.pl

Kontakt : e-mail serwis@bass.pl

Prosimy o wypełnienie zgłoszenia reklamacyjnego na stronie

www.serwis.bass.pl

Regulamin gwarancji

Gwarant gwarantuje Nabywcy poprawne działanie towaru, pod warunkiem użytkowania go zgodnie z przeznaczeniem oraz zasadami określonymi w instrukcji obsługi doręczonej Nabywcy wraz z tym towarem.

Okres gwarancji wynosi 12 miesięcy od daty sprzedaży. Wady ujawnione w tym terminie będą usuwane bezpłatnie

Gwarant odpowiada przed Nabywcą wyłącznie za wady fizyczne powstałe z przyczyn tkwiących w sprzedanym produkcie. Gwarancją nie są objęte wady powstałe z innych przyczyn, a szczególnie w wyniku:

- ✓ nieprawidłowego użytkowania lub zastosowania,
- ✓ nieprawidłowego doboru produktu do warunków istniejących w miejscu montażu,
- ✓ nieprawidłowego montażu, konserwacji, magazynowania i transportu produktu,
- ✓ uszkodzeń mechanicznych, chemicznych, termicznych lub celowego uszkodzenia produktu i wywołanie nim wady,
- ✓ uszkodzeń produktu powstałych w wyniku stosowania nieoryginalnych lub niezgodnych z zaleceniami producenta materiałów,
- ✓ uszkodzeń wynikłych ze zdarzeń losowych, czynników noszących znamiona siły wyższej (pożar, powódź, wyładowania atmosferyczne itp.),
- ✓ wadliwego działania urządzeń mających wpływ na działanie produktu.

Gwarancja nie obejmuje części podlegających normalnemu zużyciu oraz części i materiałów eksploatacyjnych, jak: filtry, żarówki, bezpieczniki, baterie, łożyska, smary, oleje, czynniki chłodnicze itp.). Gwarancja nie obejmuje produktu, którego na podstawie przedłożonych dokumentów i cech znamionowych produktu nie można zidentyfikować jako produktu zakupionego u Gwaranta.

Ponadto Nabywca traci uprawnienia z tytułu gwarancji na produkty w przypadku stwierdzenia:

- ✓ jakiegokolwiek modyfikacji produktu,
- ✓ ingerencji osób nieuprawnionych,
- ✓ jakichkolwiek prób napraw dokonywanych przez osoby nieuprawnione,
- ✓ nieprzestrzegania obowiązków dokonywania okresowych przeglądów jeśli są one wymagane.

Podstawą przyjęcia reklamacji do rozpatrzenia jest spełnienia łącznie następujących warunków:

- ✓ Zgłoszenia reklamacji przez Nabywcę poprzez formularz reklamacyjny na stronie www.serwis.bass.pl
- ✓ Okazanie kopii faktury lub paragonu zakupu reklamowanego produktu.
- ✓ Dostarczenia osobistego lub za pośrednictwem przewoźnika (spedytora) reklamowanego produktu do siedziby Gwaranta

Produkt wysyłany do serwisu winien być dostarczony w oryginalnym opakowaniu w stanie czystym. W przypadku braku opakowania gwarant nie ponosi odpowiedzialności za uszkodzenia w trakcie transportu.

W przypadku nie uznania reklamacji reklamowany produkt będzie zwrócony reklamującemu na jego pisemne żądanie pod warunkiem uprzedniego pokrycia Gwarantowi kosztów przesłania produktu do Nabywcy.

Nieodebrany towar po okresie 60 dni będzie utylizowany.

II. ZASADY BEZPIECZEŃSTWA

UWAGA! Przed użyciem należy przeczytać całą instrukcję. Nieprzestrzeganie poniższych instrukcji prowadzić może do porażenia elektrycznego, pożaru i poważnych urazów ciała.

Miejsce pracy

- ⇒ UTRZYMUJ MIEJSCE PRACY W CZYSTOŚCI. Bałagan w miejscu zwiększa prawdopodobieństwo wypadków.
- ⇒ ZWRACAJ UWAGĘ NA WARUNKI W MIEJSCU PRACY. Nie używaj narzędzia miejscach wilgotnych, mokrych. Nie wystawiaj na działanie deszczu. Nigdy nie używaj narzędzi elektrycznych w pobliżu łatwopalnych gazów i płynów.
- ⇒ TRZYMAJ DZIECI Z DALA OD URZĄDZENIA. Dzieci nie powinny znajdować się miejscu pracy. Każde rozproszenie może być przyczyną wypadku. Nie pozwalaj dzieciom przenosić urządzenia ani żadnych akcesoriów z nim związanych.

Bezpieczeństwo związane z elektrycznością

1. Wtyczka musi pasować do gniazdka. Nigdy nie należy modyfikować wtyczki w żaden sposób. Nie należy używać przejściówek z uziemionym elektronarzędziem. Niemodyfikowana wtyczka kompatybilna z gniazdkiem zmniejsza ryzyko porażenia

- elektrycznego.
2. Należy unikać kontaktu części ciała z uziemionymi powierzchniami takimi jak rury, wentylatory i chłodziarki. Ryzyko porażenia elektrycznego zwiększa się gdy ciało użytkownika stanowi uziemienie.
 3. Nie należy wystawiać elektronarzędzia na deszcz oraz wilgoć. Woda dostająca się do wnętrza narzędzia zwiększa ryzyko porażenia elektrycznego.
 4. Nie należy przeciążać kabla sieciowego. Nie należy używać kabla do przenoszenia i przeciągania narzędzia. Nie należy ciągnąć za kabel w celu odłączenia wtyczki z kontaktu. Kabel sieciowy należy trzymać z dala od ciepła, oleju, ostrych krawędzi i ruchomych części. Uszkodzony lub przetarty kabel sieciowy zwiększa ryzyko porażenia elektrycznego.
 5. Podczas użytkowania urządzenia na dworze należy używać przedłużacza przeznaczonego do użytku zewnętrznego. Narzędzie należy używać jedynie, gdy układ zasilający wyposażony jest w bezpiecznik.

Bezpieczeństwo użytkownika

1. Podczas pracy z narzędziem należy zachować szczególną ostrożność oraz zdrowy rozsądek. Nie wolno obsługiwać narzędzia będąc pod wpływem alkoholu, narkotyków oraz leków na receptę. Czytaj ulotki leków, które zażywasz aby sprawdzić, czy wpływają one na Twoją ocenę sytuacji oraz refleks. Jeśli masz jakiegokolwiek wątpliwości nie obsługuj narzędzia.
2. Należy używać odpowiednich akcesoriów ochronnych. Podczas pracy z narzędziem należy nosić okulary ochronne, maskę przeciwpyłową, antypoślizgowe buty, kask oraz ochronę uszu zawsze gdy wymaga tego sytuacja. Zmniejszy to ryzyko wypadków.
3. Należy unikać przypadkowego uruchomienia się narzędzia. Przed podłączeniem do prądu należy upewnić się, że włącznik jest w pozycji OFF. Podczas przenoszenia narzędzia nie należy trzymać go za włącznik ponieważ zwiększa to ryzyko wypadków.
4. Należy usunąć wszelkie klucze regulacyjne przed uruchomieniem narzędzia. Klucz przymocowany do obrotowych części elektronarzędzia może być przyczyną urazów ciała.
5. Nie należy sięgać posad urządzeniem. Podczas pracy należy zachować stabilną pozycję i równowagę. Pozwala to na zachowanie lepszej kontroli nad urządzeniem w razie wystąpienia nieprzewidzianych sytuacji.
6. **UBIERAJ SIĘ ODPOWIEDNIO.** Nie noś luźnych ubrań ani biżuterii ponieważ mogą one zostać wkręcone w ruchome części narzędzia. Zaleca się aby do pracy z narzędziem zakładać obuwie z podeszwą antypoślizgową. Długie włosy należy odpowiednio zabezpieczyć. Zawsze noś odpowiednie ubranie ochronne.
7. Należy używać mocowania obrabianego przedmiotu. Jest to bezpieczniejsze niż używanie ręki to podtrzymywania ponieważ pozwala na użycie obu rąk do obsługi urządzenia.

Bezpieczeństwo związane z użyciem i konserwacją

1. Nie należy przeciążać narzędzia. Urządzenie będzie pracowało lepiej i bezpieczniej przy obciążeniach do których zostało przystosowane. Nie próbuj używać niekompatybilnych akcesoriów w celu zwiększenia wydajności narzędzia.
2. Nie należy używać elektronarzędzia, które ma uszkodzony włącznik. Narzędzie, które nie może być kontrolowane przy pomocy włącznika stwarza niebezpieczeństwo i powinno

- zostać naprawione.
3. Przed rozpoczęciem regulacji, naprawy, wymiany akcesoriów lub magazynowania należy odłączyć narzędzie od prądu. Takie środki ostrożności zmniejszą ryzyko przypadkowego uruchomienia narzędzia.
 4. Narzędzie należy przechowywać odłączone od prądu, poza zasięgiem dzieci i osób niepowołanych. Wyrzynarka w rękach osób niepowołanych i nieprzeszkolonych jest narzędziem niebezpiecznym.
 5. Należy regularnie dokonywać konserwacji narzędzia. Należy sprawdzić czy nie ma luzów i usterek ruchomych części, czy nie są uszkodzone elementy narzędzia lub czy nie wystąpiły inne usterki mogące zakłócić prawidłową pracę urządzenia. W razie wykrycia nieprawidłowości należy natychmiastowo dokonać naprawy narzędzia. Wiele usterek ma swoje źródło w nieprawidłowej konserwacji.
 6. Należy używać narzędzia oraz akcesoriów z nim związanych zgodnie z niniejszą instrukcją i w sposób prawidłowy. Należy brać pod uwagę warunki oraz rodzaj wykonywanej pracy. Użycie narzędzia niezgodnie z przeznaczeniem może być przyczyną poważnych wypadków.
 7. Uszkodzony włącznik należy wymienić w autoryzowanym serwisie. Nie należy używać narzędzia z niesprawnym włącznikiem / wyłącznikiem.
 8. Nie należy pozostawiać narzędzia bez nadzoru gdy jest ono włączone. Przed opuszczeniem miejsca pracy zawsze należy wyłączyć narzędzie i poczekać na jego całkowite zatrzymanie się.
 9. Jeśli główny kabel uległ uszkodzeniu należy go wymienić na odpowiedni kabel sieciowy. Kabel uzyskać można od dystrybutora urządzenia. Kabel może być wymieniony przez autoryzowany serwis lub wykwalifikowanego elektryka.

Serwis

- Naprawa narzędzia powinna być dokonana jedynie przez wykwalifikowany personel przy użyciu kompatybilnych części zamiennych. Zapewni to na bezpieczną i wydajną pracę narzędzia.
-

III. ZASADY BEZPIECZEŃSTWA ZWIĄZANE Z UŻYCIEM GRUBOŚCIÓWKI

Informacje wstępne

- Po odpakowaniu zestawu, sprawdzić czy jest on kompletny oraz czy nie doszło do uszkodzenia sprzętu podczas transportu. W przypadku braków lub uszkodzeń, należy natychmiast skontaktować się z dystrybutorem. Zbyt późno zgłoszone usterki nie będą uwzględniane.
- Przed użyciem przeczytać instrukcję obsługi.
- Używać jedynie części zamiennych rekomendowanych przez producenta.
- Informacje dotyczące bezpieczeństwa oznaczono w instrukcji następującym symbolem:



Zasady bezpieczeństwa

- Zasady bezpieczeństwa muszą być przestrzegane przez wszystkie osoby znajdujące się w miejscu pracy. Każdy operator musi przeczytać instrukcję obsługi przed rozpoczęciem pracy. Dotyczy to również personelu, który nie pracuje regularnie z narzędziem np.: personelu serwisującego.
- Przestrzegać zasad bezpieczeństwa umieszczonych na narzędziu.
- Pilnować, aby wszystkie naklejki dotyczące bezpieczeństwa były umieszczone na maszynie.
- Sprawdzać źródło zasilania. Nie korzystać z uszkodzonego źródła zasilania.
- Narzędzie musi być umieszczone po poziomej, stabilnej powierzchni.
- Należy zapewnić odpowiednio dużą przestrzeń wokół narzędzia.
- Podczas pracy, należy zachować szczególną ostrożność. Istnieje duże ryzyko skaleczenia palców i dłoni o ruchome elementy narzędzia.
- Należy pilnować, aby wszystkie osłony bezpieczeństwa były założone na maszynę podczas pracy.
- Trzymać dzieci i osoby postronne z dala od maszyny i miejsca pracy.
- Zabezpieczyć narzędzie przed dziećmi, gdy nie jest ono używane.
- Nie przeciążać narzędzia. Używać jedynie w zakresie zgodnym z jego specyfikacją.
- Podczas pracy, należy zachować stabilną pozycję. Upewnić się, że podłoga w miejscu pracy nie jest śliska. Zaleca się noszenie antypoślizgowego obuwia roboczego.
- Chronić kabel zasilający przed ciepłem, olejem i ostrymi krawędziami.
- Zawsze używać naostrzonych akcesoriów tnących.
- Rączki i uchwyty utrzymywać w czystości, wolne od oleju i smaru.
- Przed uruchomieniem narzędzia, usunąć z niego wszystkie klucze i akcesoria regulacyjne.
- W przypadku pracy na zewnątrz, należy używać jedynie przedłużaczy przeznaczonych do użytku zewnętrznego.
- Podczas pracy zachować szczególną ostrożność i zdrowy rozsądek. Nie obsługiwać narzędzia w stanie dużego zmęczenia i zaburzonej świadomości.
- Personel obsługujący narzędzie musi być pełnoletni.
- Nie należy zakłócać pracy operatora narzędzia.
- Obszar roboczy narzędzia musi być wolny od wiórów i skrawków drewna. Nieporządek zwiększa ryzyko wypadków.
- Chronić narzędzie przed deszczem i wilgocią.
- Przechowywać narzędzie w suchym, bezpiecznym miejscu poza zasięgiem dzieci. Na czas magazynowania maszynę należy odłączyć od prądu i zabezpieczyć. Nie zostawiać narzędzia, na otwartym i wilgotnym obszarze bez zabezpieczenia.
- Używać narzędzia zgodnie z instrukcją. Nie używać niezgodnie z przeznaczeniem.
- Nie używać narzędzia w miejscach zagrożonych wybuchem.
- Podczas pracy z narzędziem, nie dotykać uziemionych elementów (rurek, radiatorów, piecyków elektrycznych, klimatyzatorów).
- Nie nosić luźnej odzieży podczas pracy. Przed rozpoczęciem pracy zdjąć pierścionki, bransoletki i inną biżuterię.
- Nosić ochronę oczu, uszu i maskę przeciwpyłową.
- Długie włosy chronić czapką lub siatką.
- Podczas wymiany akcesoriów tnących nosić rękawice robocze.

- Nie nosić rękawic roboczych podczas pracy. Wyjątek stanowi praca z ostrym, szorstkim materiałem.
- Przed rozpoczęciem czyszczenia i regulacji narzędzia, należy odłączyć je od prądu. Po odłączeniu wtyczki z kontaktu, należy poczekać aż akcesoria przestaną się obracać.
- Komponenty elektroniczne narzędzia mogą być naprawiane jedynie przez wykwalifikowanego elektryka.
- Po zakończeniu prac naprawczych i konserwacyjnych zamontować wszystkie osłony i akcesoria bezpieczeństwa.
- Aby zmniejszyć zapylenie w miejscu pracy, należy użyć odciągu pyłu. Przepływ powietrza na złączce ssania powinien wynosić 20m/s.
- Nie używać akcesoriów tnących, które są uszkodzone lub mają zmieniony kształt.
- W przypadku obróbki dużych i ciężkich elementów, należy użyć odpowiednich podpór, np. rolek.
- Jeśli istnieje podejrzenie, że napięcie zasilające maszynę jest zbyt duże, należy natychmiastowo odciąć je od źródła zasilania. Przed ponownym podłączeniem narzędzia do prądu, upewnić się, że parametry sieci są prawidłowe.
- Przed pozostawieniem narzędzia bez nadzoru, należy wyłączyć silnik i odłączyć od prądu.
- Gdy narzędzie nie jest używane, odłączyć je od prądu.
- Przed każdym użyciem sprawdzać, czy narzędzie nie nosi śladów uszkodzeń mechanicznych. Sprawdzić, czy wszystkie śruby są dobrze dokręcone i czy wszystkie elementy znajdują się w prawidłowych miejscach.
- Używać ostrych akcesoriów tnących. Tępe akcesoria zwiększają ryzyko wypadków i odrzutu.
- Podczas pracy z wąskim elementem, należy użyć dodatkowych podpórek, np.: docisków poziomych lub prowadnic.
- Nie używać maszyny do walcowania ani zazębiania.
- Maszyna powinna być unieruchomiona w miejscu pracy przy użyciu odpowiednich mocowań.
- Regularnie sprawdzać, czy akcesoria tnące są dobrze osadzone w uchwytach.
- Ostrza nie mogą wystawać poza trzon noża więcej niż 1mm +10%.
- Narzędzie musi być odpowiednio uziemione. Żółto/zielony (zielony) kabel stanowi uziemienie.
- Minimalna wysokość noża strugarki/ grubościówki to 22mm.



Prawidłowe użycie

- Przed uruchomieniem narzędzia, należy zamontować i odpowiednio ustawić wszystkie osłony bezpieczeństwa.
- Narzędzie jest zaprojektowane do obsługi jednoosobowej. Operator jest odpowiedzialny za zapewnienie bezpieczeństwa w miejscu pracy.
- Czytać wszystkie informacje i instrukcje znajdujące się na narzędziu.
- Pilnować, aby naklejki informacyjne na narzędziu były zawsze dobrze przyklejone.
- Grubościówka/strugarka i dołączone do niej akcesoria są przeznaczone wyłącznie do pracy z drewnem.
- Podczas standardowej pracy, obrabiany element nie może przekraczać wymiarów stolika roboczego.

- Większe elementy mogą spadać ze stolika. Może zająć potrzeba zastosowania przedłużki lub rolek (brak w zestawie).
- Podczas pracy w pomieszczeniu zamkniętym należy użyć odciągu pyłu, aby zminimalizować ilość drewnianego pyłu w miejscu pracy.
- W przypadku pracy w miejscach publicznych, należy użyć odciągu pyłu spełniającego określone wymogi.
- Nie wolno wyłączać ani odłączać urządzenia odciągającego pył, gdy narzędzie jest włączone.
- Narzędzia można używać jedynie, gdy jest ono całkowicie sprawne technicznie. Należy używać maszyny zgodnie z przeznaczeniem i instrukcją. Jakiegokolwiek usterki narzędzia należy usunąć przed rozpoczęciem pracy.
- Należy przestrzegać instrukcji obsługi, instrukcji konserwacji narzędzia. Należy zapoznać się z danymi technicznymi narzędzia i pracować zgodnie z jego możliwościami.
- Podczas pracy należy przestrzegać ogólnie przyjętych zasad BHP.
- Narzędzie może być używane i konserwowane jedynie przez osoby przeszkolone. Modyfikowanie narzędzia przez osoby niepowołane skutkuje utratą gwarancji i zwalnia producenta od odpowiedzialności.
- Używać jedynie akcesoriów rekomendowanych przez producenta. Używanie narzędzia z niekompatybilnymi narzędziami prowadzi może do poważnych urazów i wypadków.
- Używanie narzędzia niezgodnie z przeznaczeniem prowadzi do wypadków. Producent nie odpowiada za szkody wyrządzone w wyniku nieprawidłowego używania sprzętu.



Inne zagrożenia

Narzędzie zostało skonstruowane przy użyciu nowoczesnej technologii zgodnie z zasadami bezpieczeństwa. Podczas pracy mogą jednak wystąpić zagrożenia:

- Wrzeczono obrotowe może prowadzić do skaleczeń palców i dłoni jeśli materiał jest nieprawidłowo podawany.
- Położony, źle zabezpieczony materiał i praca bez ogranicznika może prowadzić do poważnych urazów.
- Pył i wióry generowane podczas obróbki drewna mogą być szkodliwe dla zdrowia. Podczas pracy należy nosić gogle ochronne i maskę respiracyjną.
- Uszkodzony strug i ostrza mogą prowadzić do poważnych urazów. Regularnie sprawdzać stan ostrzy.
- Wymiana ostrzy może skutkować poważnymi urazami palców i dłoni. Używać rękawic ochronnych.
- Uważać na ostrza podczas uruchamiania narzędzia. Istnieje ryzyko urazów.
- Uważać na kabel zasilający. Uszkodzony kabel zasilający może być przyczyną porażenia prądem elektrycznym.
- Luźne elementy garderoby, biżuteria i długie włosy mogą zostać wciągnięte przez ruchome części narzędzia. Podczas pracy nosić przylegającą odzież roboczą. Długie włosy należy zabezpieczyć odpowiednim nakryciem głowy.
- Nawet jeśli podjęte zostały wszystkie środki ostrożności, nadal może dojść do wypadków. Należy podczas pracy zachować szczególną ostrożność i czujność. Przeczytanie zasad bezpieczeństwa zawartych w instrukcji pozwoli na znaczne zminimalizowanie ryzyka wypadków.

IV. DANE TECHNICZNE:

• Model	• BP-4780
• Zasilanie	• 230V~50Hz
• Moc	• 1600W
• Obroty bez obciążenia	• 8000/min
• Grubość strugania	• 0~3mm
• Szerokość strugania	• 204mm
• Zakres grubościówki	• 6-120mm
• Wymiary prowadnicy	• 512x104mm
• Wymiary stolika roboczego	• 746x210mm
• Masa brutto/netto	• 27,5/25kg

V. TRANSPORT

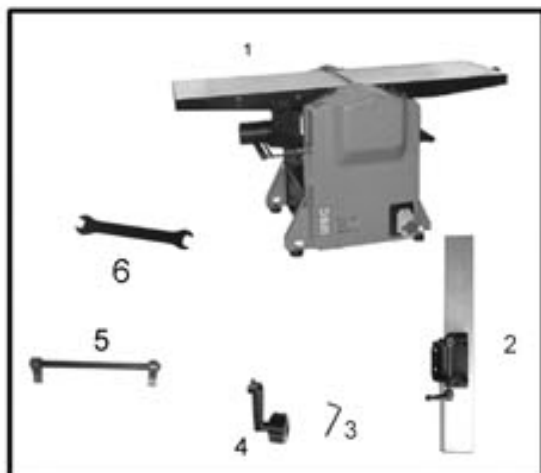
- ✓ Maszynę należy przenosić za podstawę. Nie wolno przenosić maszyny za osłony, uchwyty regulacyjne ani stół roboczy.
- ✓ Przed przeniesieniem narzędzia odłączyć je od prądu.
- ✓ Podczas transportu osłona ostrza powinna znajdować się w najniższej pozycji.

VI. ROZPOCZĘCIE PRACY

- ✓ Przygotować odpowiednie miejsce dla maszyny. Zapewnić odpowiednio dużą przestrzeń wokół maszyny, aby zapewnić możliwość swobodnej pracy.
- ✓ Narzędzie zostało przystosowane do pracy w zamkniętych pomieszczeniach. Należy ją umieścić na poziomej i stabilnej powierzchni.
- ✓ Maszynę można przymocować do stołu roboczego. Akcesoria mocujące nie są dołączone do zestawu.

VII. ODPAKOWANIE MASZINY I ZAWARTOŚĆ ZESTAWU

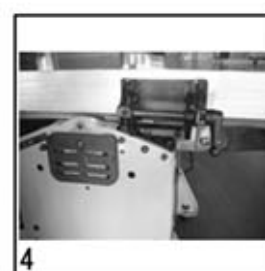
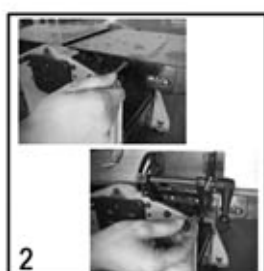
Sprawdzić, czy nie doszło do uszkodzenia narzędzia podczas transportu. W przypadku uszkodzenia narzędzia, należy natychmiast skontaktować się z firmą przewoźową oraz dystrybutorem. W przypadku braków w wyposażeniu również należy skontaktować się z dystrybutorem. Narzędzie dostarczane jest w jednym kartonie. Przed rozpoczęciem pracy należy zgodnie z instrukcją zamontować wszystkie akcesoria.



1. Grubościówka
2. Prowadnica równoległa
3. Klucz heksagonalny 4mm (2)
4. Rączka
5. Szablon regulacji noża
6. Klucz do nakrętek

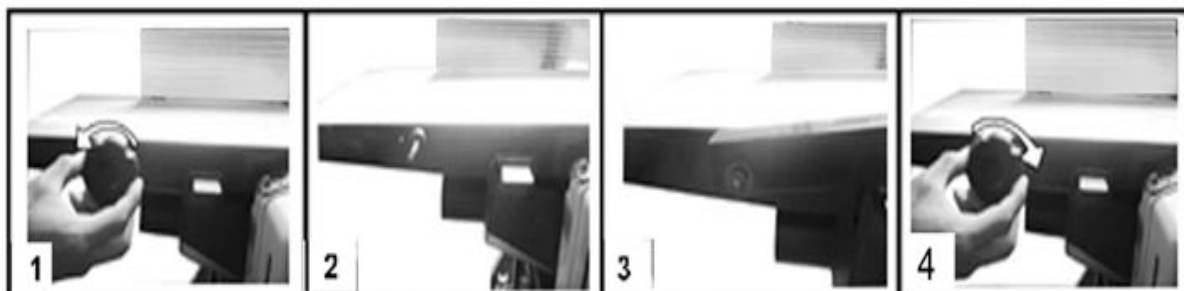
VIII. MONTAŻ

Wyregulować prowadnicę równoległą



- ✓ Odpakować prowadnicę równoległą. Poluzować i odkręcić śruby z podstawy prowadnicy i przykręcić ją do tylnej stalowej płyty przy pomocy śrub.
- ✓ Użyć ekierki w celu ustawienia odpowiedniego kąta.

Montaż osłony ostrza



- ✓ Okręcić (1) nakrętkę dokręcającą z osi na osłonie ostrza.
- ✓ Umieścić osłonę ostrza na osi (2) i dokręcić przy pomocy klucza (3).

IX. PODŁĄCZENIE

- ✓ Upewnić się, że dookoła maszyny jest odpowiednia ilość miejsca na swobodną pracę. Ilość miejsca musi zapewnić swobodne operowanie obrabianymi fragmentami drewna tak, aby operator ani osoby postronne nie musiały stać w linii z ciętym materiałem.
- ✓ Przy użyciu śrub i podkładek (nie dołączone do zestawu) można przymocować maszynę do stołu roboczego.
- ✓ Maszynę należy zamocować na poziomej, stabilnej powierzchni.
- ✓ Narzędzie nie może się kołysać, ani chybotać.

X. PODŁĄCZENIE ELEKTRYCZNE

Uwaga! W przypadku złych parametrów sieci zasilającej może dojść do spadku wydajności pracy.

- ✓ Silnik elektryczny jest podłączony i gotowy do pracy.
- ✓ Parametry sieci zasilającej muszą być zgodne z parametrami narzędzia.

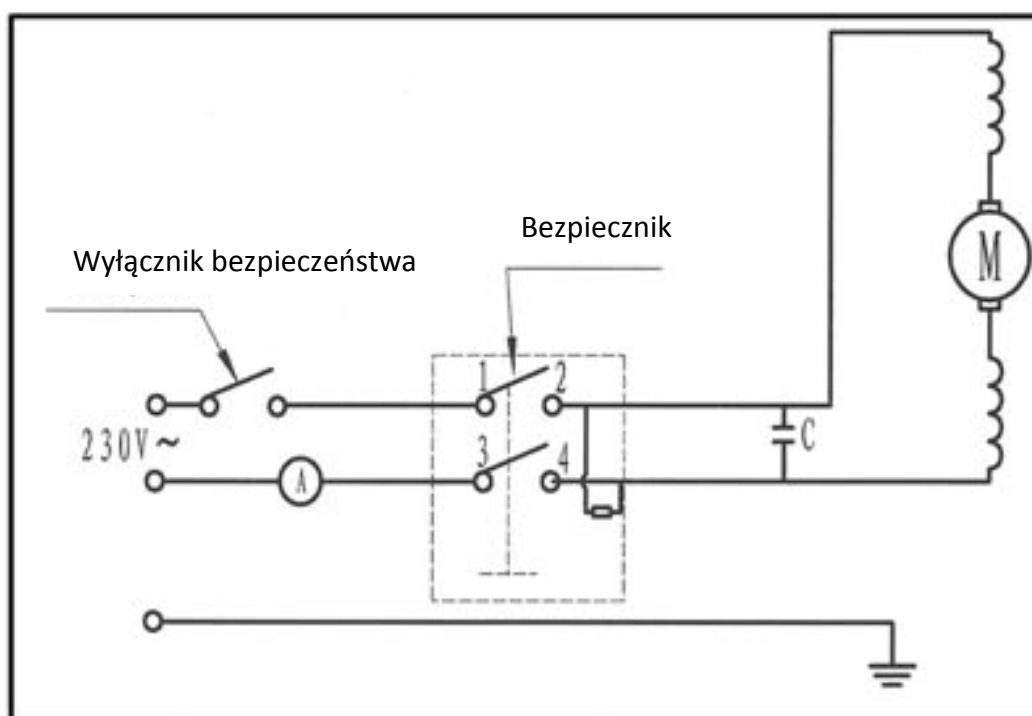
- ✓ W przypadku używania przedłużacza, upewnić się że ma on odpowiednie parametry.
- ✓ Serwis instalacji elektrycznej narzędzia powinien być wykonywany przez wykwalifikowanego elektryka.

Uszkodzenie kabli elektrycznych

Częstą przyczyną uszkodzenia instalacji jest uszkodzenie kabli elektrycznych. Częste przyczyny uszkodzenia kabli:

- Kable ulegają uszkodzeniu ponieważ są przeciągnięte przez okna lub drzwi.
- Kable są zagięte w wyniku nieprawidłowego montażu.
- Kable ulegają uszkodzeniu w wyniku chodzenia lub przejeżdżania po nich ciężkimi przedmiotami.
- Izolacja ulega uszkodzeniu w wyniku mocnego szarpania za kabel podczas wyciągania wtyczki z kontaktu.
- Izolacja pęka w wyniku starości,].

Uszkodzone kable są bardzo niebezpieczne. Nie wolno używać narzędzia, gdy kabel jest uszkodzony. Regularnie dokonywać przeglądów instalacji elektrycznej.



Silnik jednofazowy:

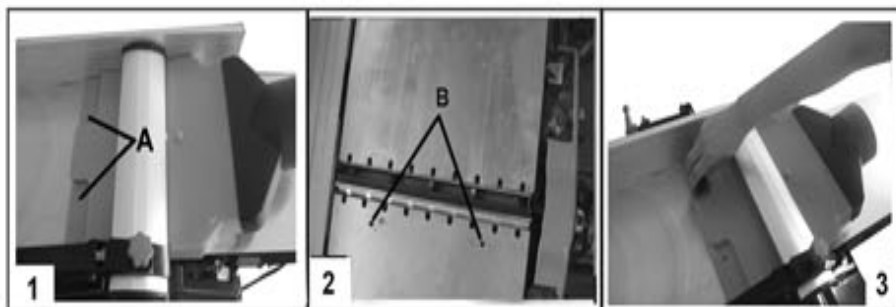
- Zasilanie 230V~50Hz
- Przedłużacze do 25m powinny mieć powierzchnię przekroju 1,5mm². Dłuższe przedłużacze powinny mieć powierzchnię przekroju przynajmniej 2,5mm².
- Sieć zasilająca musi być zabezpieczona bezpiecznikiem 16A.

XI. PRZYGOTOWANIE DO PRACY

Odciąg pyłu

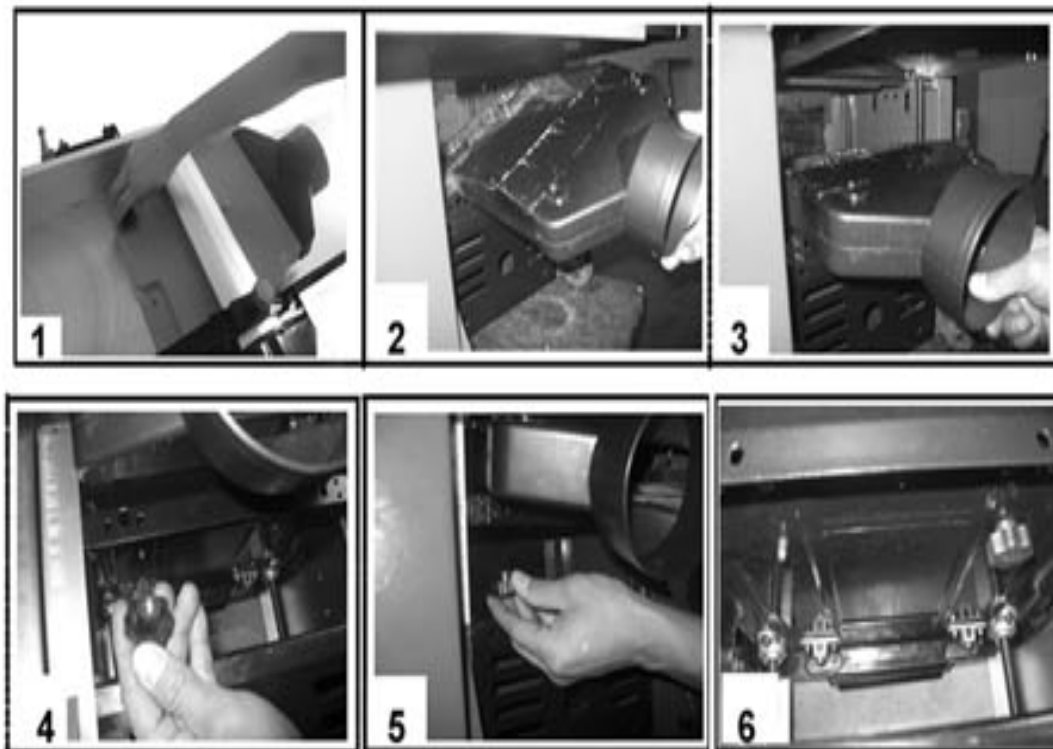
Jeśli maszyna jest używana jest w pomieszczeniu zamkniętym, należy podłączyć ją do odciągu pyłu.

- ✓ Przesunąć element A (1) w kierunku otworu B stołu roboczego (2).
- ✓ Zablokować przy pomocy dwóch pokręteł (3).

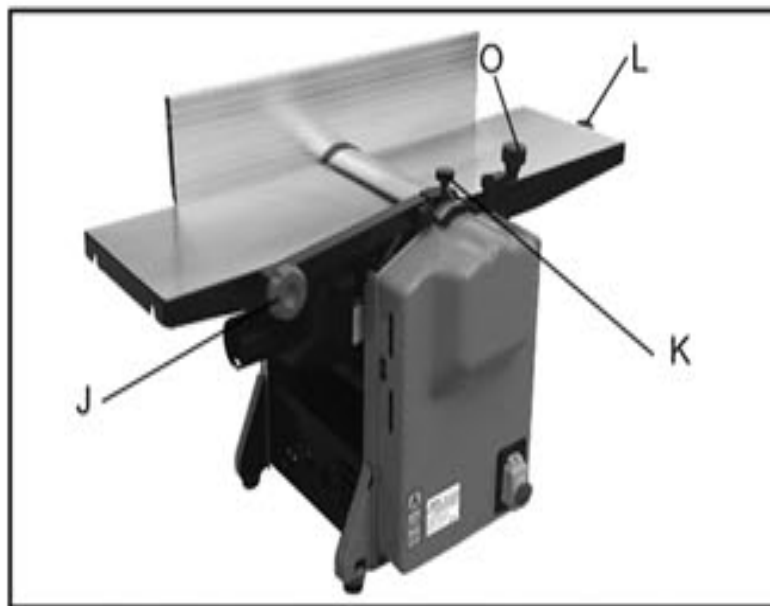


Podłączanie odciągu pyłu

- ✓ Zdjąć prowadnicę równoległą.
- ✓ Przesunąć osłonę ostrza do tyłu i przymocować złącze odciągu pyłu.
- ✓ Złącze odciągu pyłu należy przymocować tak, aby dwie przetyczki były w linii z otworami. Należy umieścić przetyczki w otworach.



Ostona ostrzy



Wysokość można regulować przy pomocy dźwigni regulacyjnej J, która znajduje się po lewej stronie narzędzia. Po poluzowaniu śruby dźwigni K możliwe będzie przesunięcie osłony ostrza na bok i ustawienie głębokości strugania. Popchnąć osłonę w dół w celu zamocowania jej w odpowiedniej pozycji i przykręcić dźwignię.

XII. OBSŁUGA

Ważne informacje:

- ✓ Ostre noże gwarantują gładką powierzchnię strugu i mniejsze obciążenie dla silnika.
- ✓ Po trzech użyciach struganie na głębokość 3x0,05MM może nie być osiągnięte.
- ✓ Noże nie są przeznaczone do falcowania ani ząbkowania.
- ✓ Po zakończonej pracy należy obniżyć osłonę ostrza i zablokować ją przy pomocy dźwigni.

Struganie

- ✓ Ilość usuwanych wiórów można ustawić poprzez ustawienie skali znajdującej się na przedniej stronie górnej części stolika.
- ✓ Najlepszą powierzchnię można osiągnąć przy struganiu na głębokości 0,5-1,5mm.

UWAGA!

Nieużywane ostrza muszą być osłonięte przez osłonę. Pozycja robocza jest z przodu maszyny na boku stołu dosuwu. Umieścić palce obu dłoni w otworze obrabianego elementu. Nie trzymać obrabianego elementu za krawędzie.

Strugany element musi stabilnie leżeć na stoliku, aby możliwe było jego bezpieczne prowadzenie. W przypadku krótkich kawałków materiału, należy użyć bloczka podającego (np. drewnianej deski).

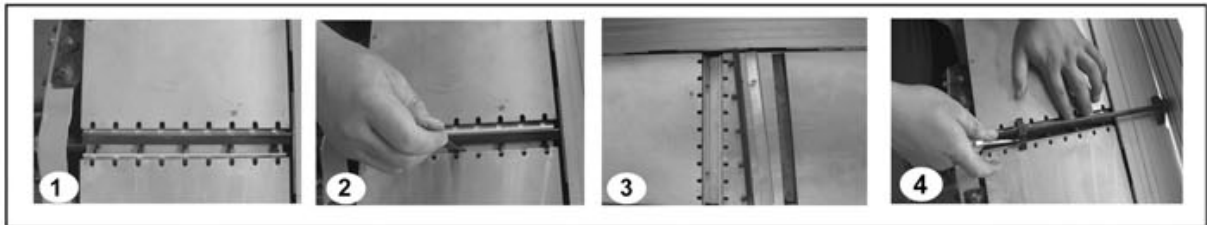
Grubościówka

Ustawić grubościówkę przy pomocy skali i uchwytu "O" (rysunek) na wrzecionie ustawić stół grubościówki na odpowiednią wysokość. 1 obrót = 3mm.

- ✓ Wąskie kawałki drewna, należy podawać na środek stołu.
- ✓ Podczas pracy z grubościówką należy regularnie smarować stół. Po długim okresie użytkowania lub podczas obróbki mokrego drewna mogą wystąpić trudności w podawaniu drewna.

UWAGA! W przypadku usterki natychmiastowo wyłączyć maszynę. Nie usuwać wiórów i pozostałości drewna, gdy maszyna działa. Nie obrabiać fragmentów mniejszych niż 250mm.

XIII. WYMIANA OSTRZY



- ✓ Wyłączyć narzędzie przy pomocy włącznika.
- ✓ Wyciągnąć wtyczkę zasilającą z kontaktu.
- ✓ Przesunąć osłonę ostrzy na bok.
- ✓ Poluzować i odkręcić 4 śruby mocujące noże.
- ✓ Podnieść noże i podporę noży z bloku ostrzy.
- ✓ Umieścić nowe ostrza na bloku i zamocować rowek ostrza na śrubie regulacyjnej.
- ✓ Umieścić podporę ostrza na ostrzach.
- ✓ Delikatnie dokręcić 4 śruby mocujące.
- ✓ Powtórzyć czynność z drugim nożem.
- ✓ Wyregulować precyzyjnie położenie noży w stosunku do stołu. Użyć w tym celu linijki.
- ✓ Wysokość noży można wyregulować przy pomocy dwóch śrub regulacyjnych.
- ✓ Użyć śrubokrętu w celu regulacji noży. Nóż należy ustawić równoległe do stołu roboczego lub zgodnie z szablonem.
- ✓ Po ustawieniu ostrzy należy dokręcić śruby mocujące (8,4 Nm).

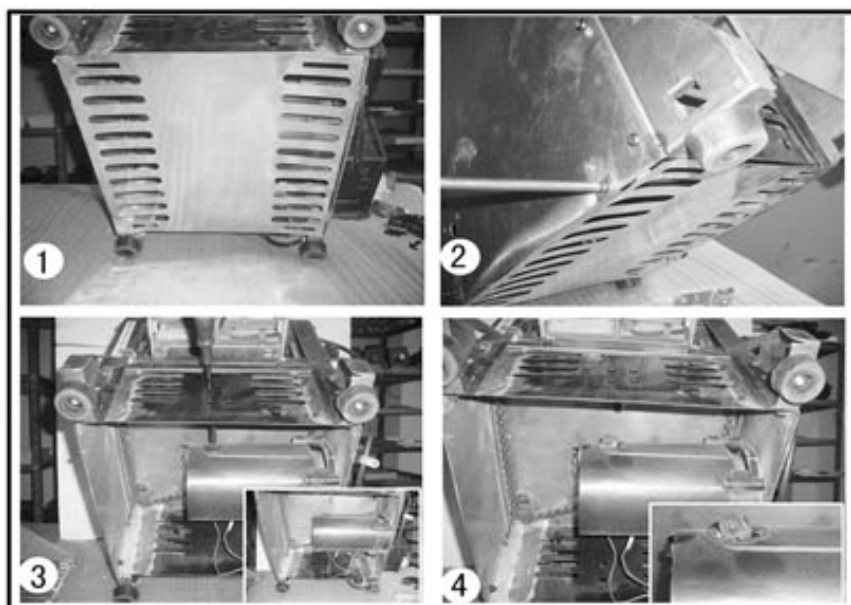
XIV. WYMIANA PASKA





- ✓ Otworzyć osłonę silnika i zdjąć łańcuch (1).
- ✓ Poluzować 4 śruby tak, aby poluzować pasek. Następnie dokręcić je (2).
- ✓ Zdjąć zużyty pasek z skrzyni przekładni i wałka.
- ✓ Umieścić nowy pasek. Pasek powinien być naprężony. Dokręcić 4 śruby, założyć łańcuch i osłonę silnika.

XV. WYMIANA SZCZOTEK



- ✓ Zdjąć płytę (2).
- ✓ Przy pomocy śrubokręta odkręcić osłonę szczotek węglowych.
- ✓ Wyjąć szczotki węglowe.
- ✓ Założyć nowe szczotki. Upewnić się, że szczotki są w odpowiedniej pozycji w uchwycie, że swobodnie się ruszają oraz, że wchodzą w kontakt z komutatorem.
- ✓ Założyć osłonę szczotek.

XVI. KONSERWACJA

Narzędzie wymaga minimalnej konserwacji. Łożyska kulkowe są trwale nasmarowane. Po ok. 10 godzinach pracy należy nasmarować następujące części:

- łożyska stołu dosuwu i rolki wyjściowej.
- łożysko rolki i koła zębatego.

Gwintowane wrzeciono regulacji stolika można smarować jedynie suchym smarem.

Należy oczyszczać powierzchnie stołu oraz rolek z żywicy.

Regularnie czyścić rolki:

- ✓ Aby uniknąć przegrzania silnika należy sprawdzać czystość otworów wentylacyjnych.
- ✓ Po długim użytkowaniu zaleca się dokonanie przeglądu w autoryzowanym serwisie.

Pielęgnacja narzędzia

Blok ostrzy, urządzenia mocujące, podpora noży i noże należy regularnie oczyszczać z żywicy. Czyste narzędzie zwiększa jakość cięcia. W celu oczyszczenia wyżej wymienionych elementów należy umieścić je w rozpuszczalniku żywicy na 24 godziny.

Aluminiowe części należy oczyścić przy użyciu łagodnych płynów czyszczących nie niszczących aluminium.

XVII. OCHRONA ŚRODOWISKA



Zakaz wyrzucania narzędzia wraz z innymi odpadami gospodarstwa domowego.

Nie wolno wyrzucać zużytego narzędzia z odpadami gospodarstwa domowego. Narzędzie należy zutylizować w przeznaczonym do tego zakładzie zajmującym się utylizacją i recyklingiem elektro-śmieci.

Elektrośmieci (czyli Zużyty Sprzęt Elektryczny i Elektroniczny) to popsute, od dawna nieużywane, już niepotrzebne urządzenia elektryczne i elektroniczne, działające kiedyś na prąd lub na baterie – zepsute komputery, zabawki i gadżety elektroniczne, stare pralki, lodówki, a także zużyte świetlówki. Klasyfikowane są one jako odpady niebezpieczne, ponieważ zawierają trujące substancje.

WAŻNE ! Schemat budowy zamieszczony w instrukcji zamieszczony jest tylko w celach poglądowych. Użytkownik nie może modyfikować narzędzia samodzielnie. Prowadzi to utraty gwarancji i może doprowadzić do uszkodzenia narzędzia. Wszelkie naprawy narzędzia powinny być wykonywane przez wykwalifikowanego mechanika, przy użyciu oryginalnych części lub ich identycznych zamienników.

XVIII. DEKLARACJA ZGODNOŚCI**DEKLARACJA ZGODNOŚCI**

według ISO/IEC Guide 22 i EN 45014

Nazwa producenta: BASS S.C**Adres producenta:** Al. Krakowska 60, Mroków 05-552 poczta Magdalenka**DEKLARUJEMY ŻE PRODUKT JEST ZGODNY Z NORMAMI UNII EUROPEJSKIEJ****Nazwa produktu:** Maszyna stolarska strugarko grubościówka (*oznaczona znakiem towarowym BASS POLSKA*)**Model (oznaczenia handlowe)** BP-4780**Parametry produktu:**
Napięcie 230V
Częstotliwość prądu: 50Hz
Moc startowa :1600W
Obroty bez obciążeń : 8000/min
Grubość strugania : 0~3mm
Szerokość strugania : 204mm**Deklaracja:**

Wyrób do którego odnosi się niniejsza deklaracja spełnia wymagania Dyrektyw WE:

1. 2006/42/WE
2. 2004/108/WE

Według norm:EN-61029-1/A11:2010
EN-61029-2-3:2011

17.12.2013

Michał Skiba
05-552 Mroków, Al. Krakowska 60