

PIASKARKA Z SODOWNICĄ

BP-4252



Instrukcja obsługi

Tłumaczenie instrukcji oryginalnej

PRZED UŻYCIEM NARZĘDZIA NALEŻY DOKŁADNIE ZAPOZNAĆ SIĘ
Z INSTRUKCJĄ.



Spis treści

I. GWARANCJA I SERWIS.....	2
II. ZASADY BEZPIECZEŃSTWA.....	4
III. ZASADY BEZPIECZEŃSTWA ZWIĄZANE Z UŻYCIEM NARZĘDZI PNEUMATYCZNYCH	6
IV. ZASADY BEZPIECZEŃSTWA ZWIĄZANE Z UŻYCIEM PIASKARKI	8
V. DANE TECHNICZNE	10
VI. MONTAŻ.....	11
VII. PRZYGOTOWANIE MIEJSCA PRACY	14
VIII. OGÓLNE ZASADY OBSŁUGI	14
IX. KONSERWACJA.....	15
X. SCHEMAT I LISTA CZĘŚCI.....	16
XI. OCHRONA ŚRODOWISKA.....	18
XII. DEKLARACJA ZGODNOŚCI	19

Dziękujemy za wybranie naszego produktu. Przed użyciem należy dokładnie zapoznać się z instrukcją związaną z obsługą narzędzia i warunkami bezpieczeństwa. Zachowaj instrukcję do późniejszego wglądu.

Instrukcja została przetłumaczona z fabrycznej wersji instrukcji dostarczonej przez producenta w języku angielskim.

Dołączono:

Deklarację zgodności wystawioną przez producenta BASS S.C

Urządzenie oznaczone znakiem towarowym BASS POLSKA

Urządzenie oznaczone znakiem handlowym BP-4252

I. GWARANCJA I SERWIS

Punkt Serwisowy Producenta BASS S.C.

al. Krakowska 60

Mroków 05-552

www.bass.pl

e-mail: serwis@bass.pl

Uprzejmie prosimy o wypełnienie zgłoszenia reklamacyjnego na stronie

www.serwis.bass.pl

Regulamin gwarancji

Gwarant gwarantuje Nabywcy poprawne działanie produktu, pod warunkiem użytkowania go zgodnie z przeznaczeniem oraz zasadami określonymi w instrukcji obsługi dołączonej do urządzenia.

Okres gwarancji wynosi 12 miesięcy od daty sprzedaży. Okres rękojmi wynosi 24 miesiące od daty sprzedaży. Wady ujawnione w tym terminie będą usuwane bezpłatnie.

Gwarant odpowiada przed Nabywcą wyłącznie za wady fizyczne, powstałe z przyczyn tkwiących w sprzedanym produkcie. Gwarancją nie są objęte wady powstałe z innych przyczyn, a szczególnie w wyniku:

- ✓ nieprawidłowego użytkowania lub zastosowania,
- ✓ nieprawidłowego doboru produktu do warunków istniejących w miejscu montażu,
- ✓ nieprawidłowego montażu, konserwacji, magazynowania i transportu produktu,
- ✓ uszkodzeń mechanicznych, chemicznych, termicznych lub celowego uszkodzenia produktu i wywołanie nim wady,
- ✓ uszkodzeń produktu powstałych w wyniku stosowania nieoryginalnych lub niezgodnych z zaleceniami producenta materiałów,
- ✓ uszkodzeń wynikłych ze zdarzeń losowych, czynników noszących znamiona siły wyższej (pożar, powódź, wyładowania atmosferyczne itp.),
- ✓ wadliwego działania urządzeń mających wpływ na działanie produktu.

Gwarancja nie obejmuje części podlegających normalnemu zużyciu oraz części i materiałów eksploatacyjnych, jak: filtry, żarówki, bezpieczniki, baterie, łożyska, smary, oleje, czynniki chłodnicze itp.). Gwarancja nie obejmuje produktu, którego na podstawie przedłożonych dokumentów i cech znamionowych produktu nie można zidentyfikować jako produktu zakupionego u Gwaranta.

Ponadto Nabywca traci uprawnienia z tytułu gwarancji na produkty w przypadku stwierdzenia:

- ✓ jakiegokolwiek modyfikacji produktu,
- ✓ ingerencji osób nieuprawnionych,
- ✓ jakichkolwiek prób napraw dokonywanych przez osoby nieuprawnione,
- ✓ nieprzestrzegania obowiązków dokonywania okresowych przeglądów, jeśli są one wymagane.

Podstawą przyjęcia reklamacji do rozpatrzenia jest spełnienie łącznie następujących warunków:

- ✓ Zgłoszenia reklamacji przez Nabywcę poprzez wiadomość e-mail, kontakt telefoniczny, wizytę w siedzibie producenta lub wypełnienie formularza reklamacyjnego na stronie www.serwis.bass.pl. Choć forma złożenia reklamacji zależy jedynie od preferencji

Konsumenta, uprzejmie prosimy o wypełnianie formularza reklamacyjnego w celu ułatwienia i przyspieszenia naszej pracy.

- ✓ Okazania dowodu zakupu np. kopii faktury, paragonu zakupu reklamowanego produktu lub wyciągu z karty.
- ✓ Dostarczenia osobistego lub za pośrednictwem przewoźnika (spedytora) reklamowanego produktu do siedziby Gwaranta.

Produkt wysyłany do serwisu winien być dostarczony w oryginalnym opakowaniu. W przypadku braku opakowania oryginalnego bądź jakiegokolwiek innego opakowania ochronnego i braku odpowiedniego zabezpieczenia produktu do transportu przez Nabywcę, Gwarant nie ponosi odpowiedzialności za uszkodzenia w trakcie transportu. Uprzejmie prosimy o doręczanie reklamowanego produktu w stanie czystym.

W przypadku nieuznania reklamacji reklamowany produkt będzie zwrócony reklamującemu na jego pisemne żądanie pod warunkiem uprzedniego pokrycia kosztów przesyłki przez nabywcę.

Nieodebrany towar po okresie 60 dni będzie utylizowany.

II. ZASADY BEZPIECZEŃSTWA

UWAGA! Przed użyciem należy przeczytać całą instrukcję. Nieprzestrzeganie poniższych instrukcji prowadzić może do porażenia elektrycznego, pożaru i poważnych urazów ciała.

Symbole bezpieczeństwa



Przeczytać instrukcję obsługi.



Nosić gogle ochronne. Podczas pracy generowane są drobiny, iskry i pyły szkodliwe dla oczu.



Nosić słuchawki ochronne. Hałas może prowadzić do stopniowej utraty słuchu.



Podczas szlifowania drewna i innych materiałów może dochodzić do powstawania szkodliwego dla zdrowia pyłu. Należy nosić maskę chroniącą drogi oddechowe.

Miejsce pracy

- ⇒ UTRZYMUJ MIEJSCE PRACY W CZYSTOŚCI. Bałagan w miejscu pracy zwiększa prawdopodobieństwo wypadków.
- ⇒ ZWRACAJ UWAGĘ NA WARUNKI W MIEJSCU PRACY. Nie używaj narzędzia w miejscach wilgotnych, mokrych. Nie wystawiaj na działanie deszczu. Nigdy nie używaj narzędzi elektrycznych w pobliżu łatwopalnych gazów i płynów.

- ⇒ TRZYMAJ DZIECI Z DALA OD URZĄDZENIA. Dzieci nie powinny znajdować się miejscu pracy. Każde rozproszenie może być przyczyną wypadku. Nie pozwalaj dzieciom przenosić urządzenia ani żadnych akcesoriów z nim związanych.

Bezpieczeństwo użytkownika

1. Podczas pracy z narzędziem należy zachować szczególną ostrożność oraz zdrowy rozsądek. Nie wolno obsługiwać narzędzia będąc pod wpływem alkoholu, narkotyków oraz leków na receptę. Czytaj ulotki leków, których zażywasz, aby sprawdzić, czy wpływają one na Twoją ocenę sytuacji oraz refleks. Jeśli masz jakiegokolwiek wątpliwości nie obsługuj narzędzia.
2. Należy używać odpowiednich akcesoriów ochronnych. Podczas pracy z narzędziem należy nosić okulary ochronne, maskę przeciwpyłową, antypoślizgowe buty, kask oraz ochronę uszu zawsze, gdy wymaga tego sytuacja. Zmniejszy to ryzyko wypadków.
3. Należy unikać przypadkowego uruchomienia się narzędzia. Przed podłączeniem do prądu należy upewnić się, że włącznik jest w pozycji OFF. Podczas przenoszenia narzędzia nie należy trzymać go za włącznik, ponieważ zwiększa to ryzyko wypadków.
4. Należy usunąć wszelkie klucze regulacyjne przed uruchomieniem narzędzia. Klucz przymocowany do obrotowych części narzędzia może być przyczyną urazów ciała.
5. Nie należy sięgać ponad urządzeniem. Podczas pracy należy zachować stabilną pozycję i równowagę. Pozwala to na zachowanie lepszej kontroli nad urządzeniem w razie wystąpienia nieprzewidzianych sytuacji.
6. UBIERAJ SIĘ ODPOWIEDNIO. Nie noś luźnych ubrań ani biżuterii, ponieważ mogą one zostać wkręcone w ruchome części narzędzia. Zaleca się, aby do pracy z narzędziem zakładać obuwie z podeszwą antypoślizgową. Długie włosy należy odpowiednio zabezpieczyć. Zawsze noś odpowiednie ubranie ochronne.
7. Należy używać mocowania obrabianego przedmiotu. Jest to bezpieczniejsze niż używanie ręki to podtrzymywania, ponieważ pozwala na użycie obu rąk do obsługi urządzenia.

Bezpieczeństwo związane z użyciem i konserwacją

1. Nie należy przeciążać narzędzia. Urządzenie będzie pracowało lepiej i bezpieczniej przy obciążeniach do których zostało przystosowane. Nie próbuj używać niekompatybilnych akcesoriów w celu zwiększenia wydajności narzędzia.
2. Nie należy używać narzędzia, które ma uszkodzony włącznik. Narzędzie, które nie może być kontrolowane przy pomocy włącznika stwarza niebezpieczeństwo i powinno zostać naprawione.
3. Przed rozpoczęciem regulacji, naprawy, wymiany akcesoriów lub magazynowania należy odłączyć narzędzie od prądu. Takie środki ostrożności zmniejszą ryzyko przypadkowego uruchomienia narzędzia.
4. Narzędzie należy przechowywać odłączone od prądu, poza zasięgiem dzieci i osób niepowołanych.

5. Należy regularnie dokonywać konserwacji narzędzia. Należy sprawdzić, czy nie ma luzów i usterek ruchomych części, czy nie są uszkodzone elementy narzędzia lub czy nie wystąpiły inne usterki mogące zakłócić prawidłową pracę urządzenia. W razie wykrycia nieprawidłowości należy natychmiastowo dokonać naprawy narzędzia. Wiele usterek ma swoje źródło w nieprawidłowej konserwacji.
6. Należy używać narzędzia oraz akcesoriów z nim związanych zgodnie z niniejszą instrukcją i w sposób prawidłowy. Należy brać pod uwagę warunki oraz rodzaj wykonywanej pracy. Użycie narzędzia niezgodnie z przeznaczeniem może być przyczyną poważnych wypadków.
7. Uszkodzony włącznik należy wymienić w autoryzowanym serwisie. Nie należy używać narzędzia z niesprawnym włącznikiem / wyłącznikiem.
8. Nie należy pozostawiać narzędzia bez nadzoru, gdy jest ono włączone. Przed opuszczeniem miejsca pracy zawsze należy wyłączyć narzędzie i poczekać na jego całkowite zatrzymanie się.
9. Jeśli główny kabel uległ uszkodzeniu należy go wymienić na odpowiedni kabel sieciowy. Kabel uzyskać można od dystrybutora urządzenia. Kabel może być wymieniony przez autoryzowany serwis lub wykwalifikowanego elektryka.

Serwis

1. Naprawa narzędzia powinna być dokonana jedynie przez wykwalifikowany personel przy użyciu kompatybilnych części zamiennych. Zapewni to na bezpieczną i wydajną pracę narzędzia.

III. ZASADY BEZPIECZEŃSTWA ZWIĄZANE Z UŻYCIEM NARZĘDZI PNEUMATYCZNYCH

UWAGI OGÓLNE

1. Nie wolno używać narzędzi do innych celów, niż do tych, do których zostały przeznaczone.
2. Narzędzia pneumatyczne nie są przewidziane do stosowania w atmosferze zagrożonej wybuchem oraz nie są zabezpieczone izolacją odporną na wysokie napięcie.
3. Należy dbać o urządzenie wszelkich możliwych zabezpieczeń zarówno narzędzi, jak i miejsca pracy.
4. Narzędzie należy utrzymywać w porządku i czystości oraz w stanie zdatnym do użytku.
5. W miejscach narażonych na uszkodzenie mechaniczne należy używać węży zbrojnych.
6. Przyłączanie i odłączanie węża od głównego przewodu powinno odbywać się przy zamkniętym zaworze powietrza.
7. Po przyłączeniu węża należy najpierw go przedmuchać, zachowując odpowiednie środki ostrożności, aby usunąć nagromadzony w nim pył, a potem przyłączyć narzędzie pneumatyczne.
8. Węże nie powinny przecinać się z przewodami elektrycznymi pod napięciem, ani znajdować się w ich pobliżu.

PRZED ROZPOCZĘCIEM PRACY

1. Ubrać się w odzież roboczą i ochronną przewidzianą do użycia na danym stanowisku pracy. Nie stosować luźnej odzieży, która podczas pracy narzędziem ruchomym powoduje ryzyko zapalenia się lub wciągnięcia materiału.
2. Przed każdym użyciem narzędzi sprawdzać wizualnie ich stan techniczny.

UWAGA! W razie stwierdzenia jakichkolwiek uszkodzeń czy usterek, nie wolno podejmować pracy. Dopiero po upewnieniu się, że szkody zostały usunięte, należy przystąpić do pracy.

3. Należy sprawdzić, czy przewody ciśnieniowe nie są uszkodzone albo luźne.
4. Upewnić się, czy rozpoczęcie pracy nie spowoduje zagrożeń dla osób przebywających na tym stanowisku pracy lub w jego bezpośrednim otoczeniu.
5. Rozpoczynając pracę należy stopniowo doprowadzić powietrze do narzędzia, a dopiero po stwierdzeniu jego sprawności włączyć pełny dopływ powietrza. W przypadku stwierdzenia nieprawidłowości w jego działaniu należy natychmiast zamknąć dopływ powietrza.

W CZASIE PRACY

1. Pracując obok siebie należy ustawić się tak, aby nikt nie był narażony na uraz narzędziem sąsiada.
2. Należy tak umocować końcówki robocze narzędzia w uchwycie, aby nie dopuścić do ich wypadnięcia w czasie pracy.
3. Rozłącz narzędzie z przewodu ciśnieniowego, kiedy nie jest używane przed zmianą akcesoriów, zmianą nastawienia lub napraw.

NIEDOPUSZCZALNE JEST:

- × przekraczanie wartości ciśnienia w celu podwyższenia mocy narzędzia
- × kierowanie przewodu ciśnieniowego w kierunku swoim lub innych osób
- × przedmuchiwanie odzieży z kurzu i pyłu sprężonym powietrzem
- × dotykanie części urządzeń będących w ruchu
- × dopuszczanie do pracy na swoim stanowisku jakichkolwiek osób bez wiedzy przełożonego
- × naprawianie samodzielnie urządzeń
- × naprawianie, regulowanie lub wymiana końcówek narzędzi podczas jego pracy
- × odcinanie dopływu powietrza przez załamywanie węży
- × montowanie szybkozłącza do narzędzi (wibracje od bicia przewodu ciśnieniowego mogą spowodować jego uszkodzenie oraz poważne zagrożenie dla zdrowia)
- × opieranie łokci o ciało podczas pracy narzędziem pneumatycznym w celu zwiększenia docisku

- × przebywanie w miejscu pracy osób nieletnich, chorych, będących pod wpływem alkoholu lub innych używek

PO ZAKOŃCZENIU PRACY

1. Zatrzymać obsługiwane narzędzie, dokładnie oczyścić stanowisko robocze.
2. Ułożyć narzędzia i przyrządy pomocnicze w miejscach na to przeznaczonych.
3. Upewnić się, czy pozostawione stanowisko i urządzenia nie stworzą żadnych zagrożeń dla otoczenia.





KONSERWACJE I REMONTY

1. Naprawa narzędzia pneumatycznego powinna być przeprowadzona w serwisie producenta Bass Polska.

IV. ZASADY BEZPIECZEŃSTWA ZWIĄZANE Z UŻYCIEM PIASKARKI

Symbole

Symbol	Objaśnienie
PSI	Jednostka ciśnienia (funt na cal kwadratowy)
CFM	Jednostka przepływu (stopa sześcienna na minutę)
SCFM	Jednostka przepływu (stopa sześcienna na minutę w warunkach normalnych)
NPT	Rury stożkowe w standardzie NPT
NPS	Rury proste w standardzie NPS

Symbol	Objaśnienie
	Oznaczenie OSTRZEGAWCZE dotyczące ryzyka dla oczu. Stosuj ochronę oczu zgodną ze standardem ANSI.
	Oznaczenie OSTRZEGAWCZE dotyczące ryzyka utraty słuchu. Noś ochronniki słuchu!
	Oznaczenie OSTRZEGAWCZE dotyczące ryzyka uszkodzenia układu oddechowego. Noś maskę przeciwpyłową/oddechową zgodną ze standardem NIOSH.
	Oznaczenie OSTRZEGAWCZE dotyczące ryzyka wybuchu.

1. **Nigdy nie podłączaj urządzenia do źródła powietrza, które jest w stanie przekroczyć ciśnienie 200 psi.**

Przekroczenie dopuszczalnego ciśnienia dla narzędzia może skutkować pęknięciem, nieprawidłowym działaniem lub awarią urządzenia lub uszkodzeniami ciała. Korzystaj wyłącznie z czystego, suchego, sprężonego w kontrolowany sposób powietrza, którego ciśnienie zgadza się z oznaczonym na narzędziu ciśnieniem znamionowym lub mieści w jego granicach.



2. Przed uruchomieniem narzędzia zawsze upewnij się, że źródło powietrza zostało wyregulowane do ciśnienia znamionowego lub ciśnienia mieszczącego się w jego granicach.

Specyficzne instrukcje bezpieczeństwa

1. Ostrzeżenia oraz środki zapobiegawcze wymienione w niniejszej instrukcji nie uwzględniają wszystkich mogących wystąpić sytuacji. Użytkownik narzędzia musi być świadomy faktu, że rozważa i zdrowy rozsądek nie mogą być wbudowane w narzędzie, lecz muszą zostać zapewnione przez użytkownika.
2. **NIE UPUŚĆ ZBIORNIKA, RYZYKO WYBUCHU.**
3. **OSTRZEŻENIE:** Podczas wykonywania obróbki strumieniowo-ścierniej niniejszy produkt wytwarza chemikalia, które w stanie Kalifornia figurują jako rakotwórcze i powodujące uszkodzenia płodu i bezpłodność.
4. **OSTRZEŻENIE:** Komponenty produktu wykonane z mosiądzu zawierają ołów, który w stanie Kalifornia figuruje jako substancja rakotwórcza i powodująca uszkodzenia płodu i bezpłodność.
5. Przed podłączeniem dopływu powietrza, przymocuj do maszyny do sodowania wszystkie akcesoria. Poluzowane akcesoria mogą oderwać się lub uszkodzić podczas pracy.
6. Podczas korzystania z urządzenia stosuj się do zaleceń zawartych w instrukcji sprężarki powietrza.
7. Na linii doprowadzającej zamontuj zawór odcinający, aby w razie niebezpieczeństwa mieć natychmiastową kontrolę nad dopływem powietrza nawet, gdy wąż jest pęknięty

Środki bezpieczeństwa

1. Przeprowadzaj monitoring powietrza, aby móc dokonać pomiaru narażenia pracowników na kontakt z niebezpiecznymi substancjami.
2. Stosuj metody ograniczające, np. maszyny lub komory do czyszczenia strumieniowo-ściernego w celu kontroli nad zagrożeniami oraz ochrony pracowników przyległych stanowisk.
3. Stosuj zasady higieny w celu uniknięcia niepotrzebnego kontaktu z pyłem krzemionki.
4. W zakładzie pracy noś nadającą się do prania lub jednorazową odzież ochronną. Przed opuszczeniem zakładu weź prysznic i przebierz się w czystą odzież, aby zapobiec zanieczyszczeniu samochodów, domów oraz innych miejsc pracy. Unikaj ekspozycji skóry.

5. Zawsze noś maskę oddechową i okulary ochronne zgodne ze standardem NIOSH. Zapewnij odpowiednią wentylację miejsca pracy.
6. Wszystkim pracownikom narażonym na kontakt z krystaliczną krzemionką zapewnij okresowe badania lekarskie.
7. Rozmieść oznaczenia ostrzegające pracowników o zagrożeniach i przypominające o konieczności stosowania odzieży ochronnej.
8. Przeprowadź szkolenia pracownicze dotyczące zagrożeń dla zdrowia, praktyk roboczych oraz wyposażenia ochronnego związanych z krystaliczną krzemionką.

Środki zapobiegawcze przeciwko wibracjom

Podczas pracy narzędzie wywołuje wibracje. Wielokrotne lub długotrwałe narażenie na wibracje może powodować chwilowe lub trwałe uszkodzenia fizyczne, zwłaszcza rąk, przedramion i barków. Aby zmniejszyć ryzyko powstania urazów związanych z wibracjami:

1. Każda osoba obsługująca regularnie lub przez dłuższy czas narzędzia wywołujące wibracje powinna być najpierw przebadana przez lekarza a następnie poddawana okresowym kontrolom medycznym, aby zapobiec powstawaniu lub pogarszaniu się dolegliwości zdrowotnych wywołanych obsługą urządzenia. Narzędzia nie powinny być obsługiwane przez kobiety w ciąży, osoby cierpiące na niedokrwienie dłoni, o przebytych urazach dłoni, z zaburzeniami układu nerwowego, chore na cukrzycę lub chorobę Raynauda. Jeśli odczuwasz objawy wywołane przez wibracje (takie jak mrowienie, odrętwienie, zmiana koloru palców na biały lub niebieski), natychmiast udaj się do lekarza.
2. Nie pal podczas obsługi narzędzia. Nikotyna ogranicza dopływ krwi do dłoni i palców, zwiększając ryzyko powstania urazów związanych z wibracjami.
3. Aby zmniejszyć efekty wibracji noś odpowiednie rękawice.
4. Jeśli jest taka możliwość, wybieraj narzędzia wywołujące najmniejsze wibracje.
5. W każdym dniu pracy uwzględnij okresy odpoczynku od wibracji.
6. Narzędzie trzymaj w jak najlżejszym uścisku (nie tracąc kontroli nad narzędziem). Pozwól narzędziu działać.
7. Aby ograniczyć wibracje, konserwuj narzędzie zgodnie z zaleceniami zawartymi w niniejszej instrukcji.

W przypadku powstawania nietypowych wibracji natychmiast przerwij pracę.

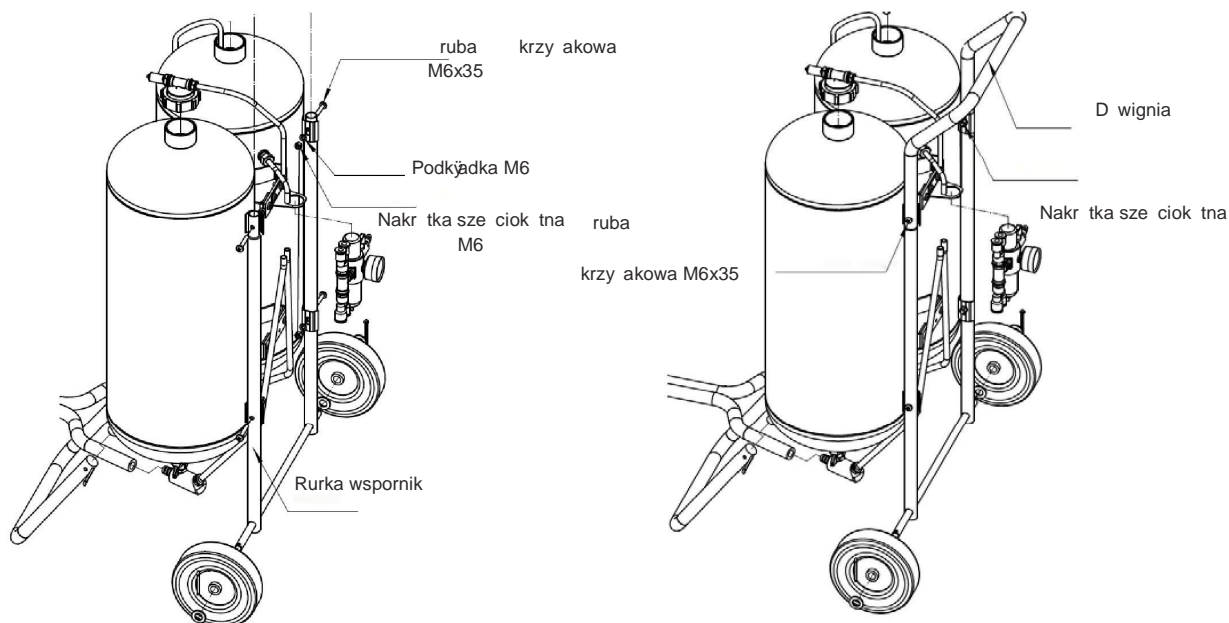
V. DANE TECHNICZNE

Model	BP-4252
Ciśnienie robocze w PSI	85-115PSI
Ciśnienie robocze w BAR	6,00-8,00BAR
Zbiornik	25L

VI. MONTAŻ

Przed przystąpieniem do montażu maszyny przeczytaj **WSZYSTKIE INFORMACJE DOTYCZĄCE BEZPIECZEŃSTWA** zawarte w tekście i nagłówkach wymienione na początku niniejszej instrukcji.

Wskazówka: W celu uzyskania dodatkowych informacji o częściach wymienionych na kolejnych stronach przejdź do schematu montażowego w końcowej części instrukcji.

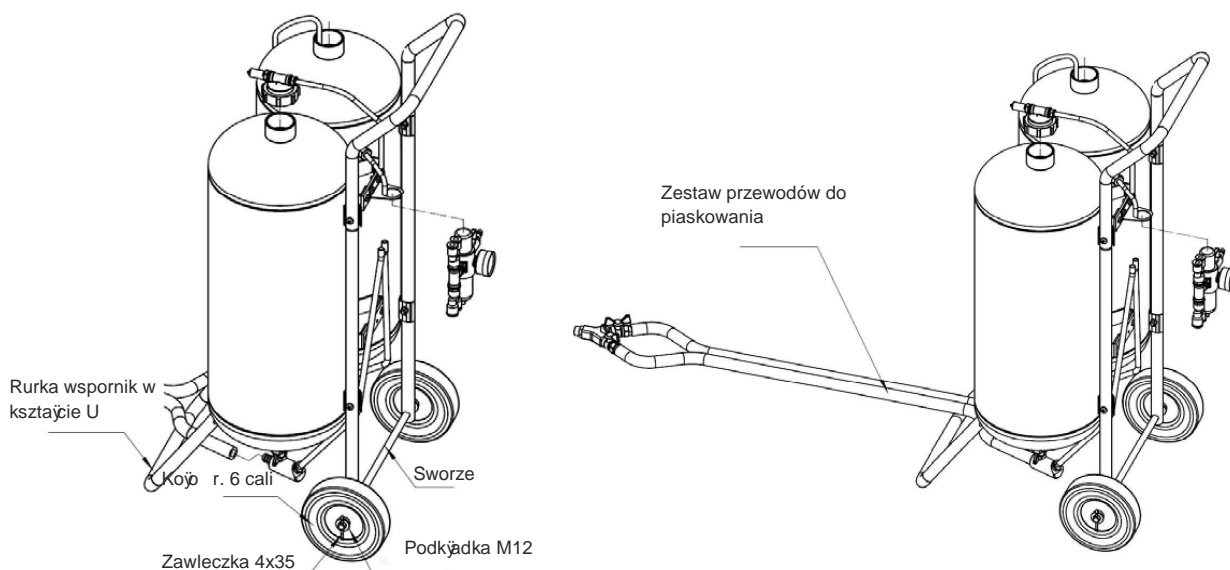


Krok pierwszy:

Przymocuj kolejno dwie rurki wspornikowe (3#) oraz śrubę krzyżakową (6#), podkładkę M6 (5#), nakrętkę sześciokątną (4#) do zestawu zbiorników (1#).

Krok drugi:

Przymocuj kolejno uchwyt (7#) oraz śrubę krzyżakową, podkładkę M6, nakrętkę sześciokątną do zestawu zbiorników.

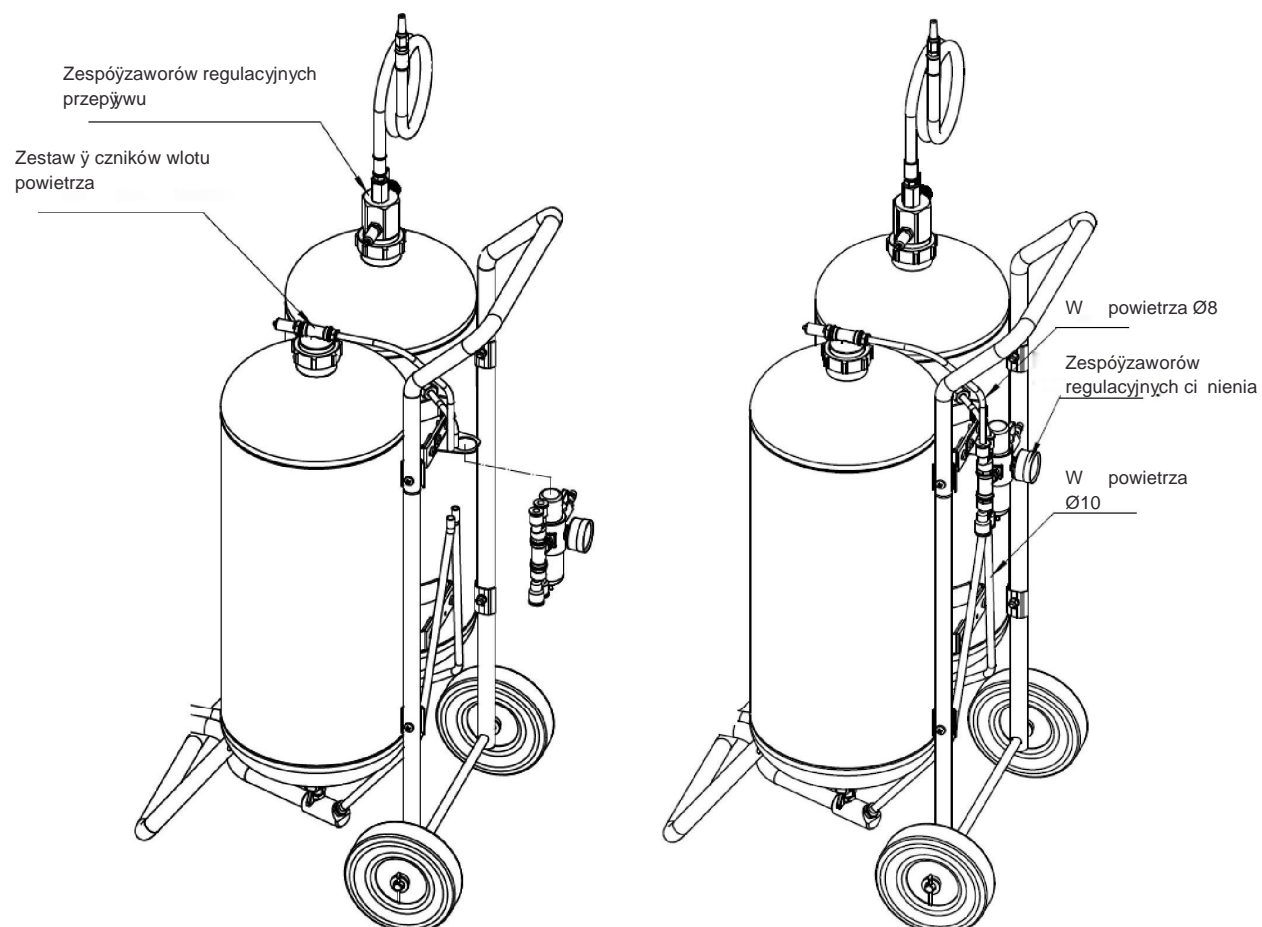


Krok trzeci

Przymocuj kolejno koło o śr. 6 cali (13#) oraz sworzeń (15#), podkładkę M12 (14#), rurkę wspornikową w kształcie U (11#), zawleczkę 4x35 (12#).

Krok czwarty:

Przymocuj zestaw przewodów do piaskowania (10#) do zbiornika, następnie zaciśnij klamrę.



Krok piąty:

Przymocuj kolejno zespół zaworów regulacyjnych przepływu (8#) oraz zestaw łączników wlotu powietrza (9#) i zaciśnij połączenia.

Krok szósty:

Przymocuj zespół zaworów regulacyjnych ciśnienia (2#) do zbiornika, następnie wprowadź dwa węże ($\varnothing 8$ i $\varnothing 10$).

 OSTRZEŻENIE

ABY ZAPOBIEC POWAŻNYM OBRAŻENIOM POWSTAŁYM NA SKUTEK WYBUCHU:

Do pracy z maszyną do sodowania używaj wyłącznie czystego, suchego, sprężonego powietrza. Nie używaj tlenu, dwutlenku węgla, gazów palnych, ani innych gazów w butlach jako źródła zasilania maszyny do sodowania.

1. Aby zapewnić najskuteczniejsze działanie, korzystaj z filtra, regulatora z ciśnieniomierzem, zaworu odcinającego na linii doprowadzającej oraz szybkozłączki. Zamontowany na linii doprowadzającej zawór odcinający kulowy jest ważnym urządzeniem zabezpieczającym, ponieważ pozwala kontrolować dopływ powietrza nawet, gdy wąż powietrza jest pęknięty. Zawór odcinający powinien być kulowy, ponieważ możliwe jest jego szybkie zamknięcie.

Uwaga: Nie stosuj smarownic. Smar może zmieszać się ze ścierniwem i pogorszyć efekty pracy.

2. Przymocuj wąż powietrza do wylotu powietrza w sprężarce. Przyłącz wąż powietrza do zaworu powietrza w maszynie do sodowania. Inne elementy, np. korek szybkozłączki i szybkozłączka, przyspieszą proces, nie są jednak konieczne.

OSTRZEŻENIE! ABY ZAPOBIEC POWAŻNYM OBRAŻENIOM POWSTAŁYM NA SKUTEK PRZYPADKOWEGO URUCHOMIENIA:

Nie montuj żeńskiej końcówki szybkozłączki na narzędziu.

Złącze posiada zawór powietrza, który sprawi, że w narzędziu pozostanie powietrze pod ciśnieniem. Może ono doprowadzić do przypadkowego uruchomienia narzędzia po odłączeniu dopływu powietrza.

Uwaga: Przepływ powietrza, a więc i wydajność maszyny, mogą zostać zakłócone przez zbyt małe komponenty dopływu powietrza. Długość węża powietrza musi umożliwiać dostęp oraz swobodne poruszanie się po miejscu pracy.

3. Zamknij zawory maszyny do sodowania.
4. Zamknij zawór odcinający na linii doprowadzającej pomiędzy sprężarką a maszyną do

sodowania.

5. Włącz sprężarkę zgodnie ze wskazówkami producenta zawartymi w instrukcji, następnie pozwól jej na wytworzenie ciśnienia, aż do zakończenia cyklu.
6. Nastaw regulator powietrza na wylocie sprężarki tak, aby powietrze mogło zasilać maszynę do sodowania, i tak, aby w żadnym momencie ciśnienie to nie przekraczało ciśnienia maksymalnego dla maszyny. Ciśnienie reguluj stopniowo, sprawdzając miernik powietrza, dostosowując prawidłowe ciśnienie.
7. Sprawdź szczelność połączeń przewodów powietrza.

Napraw wszelkie usterki.

8. Gdy maszyna do sodowania nie jest używana, wyłącz i odłącz dopływ powietrza, bezpiecznie uwolnij powietrze resztkowe z maszyny i zamknij wszystkie zawory, aby zapobiec przypadkowemu uruchomieniu.

Wskazówka: Po odłączeniu narzędzia od dopływu powietrza, w narzędziu nie może zostać żadne resztkowe powietrze pod ciśnieniem. Jednak, jako środek ostrożności, zaleca się podjąć próby uwolnienia pozostałego powietrza z narzędzia po rozłączeniu.

VII. PRZYGOTOWANIE MIEJSCA PRACY

1. Na miejsce pracy wybierz miejsce czyste i dobrze oświetlone. Aby zapobiec rozproszeniu uwagi i urazom, miejsce pracy powinno być niedostępne dla dzieci i zwierząt.
2. Odizoluj miejsce pracy tak, aby zapobiec uszkodzeniom znajdującego się w pobliżu mienia.
3. Poprowadź wąż powietrza w taki sposób, aby zapewnić dostęp do miejsca pracy, uniknąć uszkodzenia węża, a jednocześnie nie narazić osób postronnych na potknięcie się. Długość węża powietrza musi umożliwiać dostęp oraz swobodne poruszanie się po miejscu pracy.
4. Zabezpiecz luźne fragmenty obrabianego materiału przy użyciu imadła lub zacisków (nie ujętych w zestawie), aby zapobiec ich przemieszczaniu podczas pracy.
5. W pobliżu pracy nie mogą znajdować się obiekty powodujące ryzyko wypadku (np. kable, rury lub przedmioty obce).

VIII. OGÓLNE ZASADY OBSŁUGI

OSTRZEŻENIE! Podczas obsługi maszyny noś okulary ochronne zgodne z ANSI, maskę oddechową, kask z kapturem Safety Hood oraz rękawice do ciężkich robót.

1. Aby zapobiec uszkodzeniu sprężarki oraz jej jednostki napędowej przez ścierniwo lub pył, ustaw ją po nawietrznej stronie maszyny lub w osobnym pomieszczeniu.
2. Zamknij Zawór Dopływu Powietrza, Zawór Ścierniwa, Zawór Dławiący, a następnie podłącz i uruchom Dopływ Powietrza.
3. Otwórz Zawór Powietrza.

4. Chwyć pewnie za Wąż do Ścierniwa oraz Dyszę, następnie skieruj je w miejsce na materiale przeznaczone do rozpoczęcia obróbki. Otwórz całkowicie Zawór Ścierniwa, aby zwolnić ścierniwo.

UWAGA: Aby zapobiec uszkodzeniom, Zaworu Ścierniwa używaj wyłącznie do otwierania i zamykania przepływu.

Nie reguluj nim poziomu przepływu. W tym celu używaj wyłącznie Pokrętła Regulatora Ścierniwa.

5. Skieruj strumień ścierniwa na obrabiany materiał, przesuwając dyszę poziomymi ruchami.

UWAGA: Na początku strumień ścierniwa może być zmienny. Jeśli ścierniwo jest suche, siła strumienia będzie normalizować się przez około minutę.

6. Użyj Pokrętła Regulatora Ścierniwa, aby dostosować siłę strumienia.
7. Przepływ i ciśnienie powietrza ustaw przy pomocy regulatora dopływu powietrza. Nie ustawiaj wartości ciśnienia wyższej niż 90 PSI.
8. Jeśli maszyna potrzebuje większej siły do wykonania zadania, upewnij się, że otrzymuje ona wystarczająco silny, niezakłócony strumień powietrza (CFM) i zwiększ ciśnienie (PSI) na regulatorze do maksymalnej wartości nominalnej ciśnienia dla maszyny.

ZACHOWAJ OSTROŻNOŚĆ! ABY ZAPOBIEC URAZOM SPOWODOWANYM USZKODZENIAMI NARZĘDZIA LUB AKCESORIÓW: Nie przekraczaj nominalnego ciśnienia powietrza dla maszyny do sodowania. Jeśli przy maksymalnym ciśnieniu powietrza maszyna do sodowania wciąż nie pracuje z siłą wymaganą dla danego zadania, konieczna będzie do jego wykonania większa maszyna.

9. Jeśli wykorzystane będzie nadmierne ciśnienie powietrza lub Regulator Ścierniwa zatka się, Zawór Zabezpieczający może się otworzyć, zwalniając ciśnienie powietrza. Wówczas:
 - Zamknij Zawór Powietrza.
 - Ustaw ciśnienie w Regulatorze Dopływu Powietrza poniżej 90 PSI.
 - Otwórz Zawór Powietrza.
 - Jeśli problem wystąpi ponownie, odłącz dopływ powietrza i wyczyść Regulator Ścierniwa oraz Wąż do Ścierniwa.
10. Aby zapobiec wypadkom, zamknij Zawory maszyny do sodowania, odłącz dopływ powietrza, bezpiecznie spuść resztkowe powietrze z maszyny i ponownie zamknij Zawory. Opróżnij Zbiornik, wyczyść zewnętrzne powierzchnie maszyny do sodowania czystą, suchą szmatką. Maszynę do sodowania przechowuj w zamkniętym pomieszczeniu poza zasięgiem dzieci.

IX. KONSERWACJA

Czynności nieopisane w niniejszej instrukcji mogą być wykonywane wyłącznie przez wykwalifikowanego specjalistę.

 OSTRZEŻENIE**ABY ZAPOBIEC POWAŻNYM OBRAŻENIOM POWSTAŁYM NA SKUTEK PRZYPADKOWEGO URUCHOMIENIA:**

Przed rozpoczęciem inspekcji, czynności konserwacyjnych lub czyszczenia, wyłącz maszynę do sodowania, odłącz dopływ powietrza, bezpiecznie uwolnij powietrze resztkowe z maszyny oraz zwolnij i/lub wyłącz zawór dławiący.

ABY ZAPOBIEC POWAŻNYM OBRAŻENIOM POWSTAŁYM NA SKUTEK AWARII MASZYNY DO SODOWANIA:

Nie korzystaj z uszkodzonych urządzeń. W razie wystąpienia nietypowego hałasu, wibracji lub wycieku powietrza, przed dalszym użyciem usuń usterkę.

Czyszczenie i Konserwacja

Wskazówka: Poniższe procedury mają charakter dodatkowy do regularnych czynności sprawdzających i konserwacyjnych będących częścią normalnej obsługi maszyny do sodowania napędzanej powietrzem.

Czyszczenie i Konserwacja

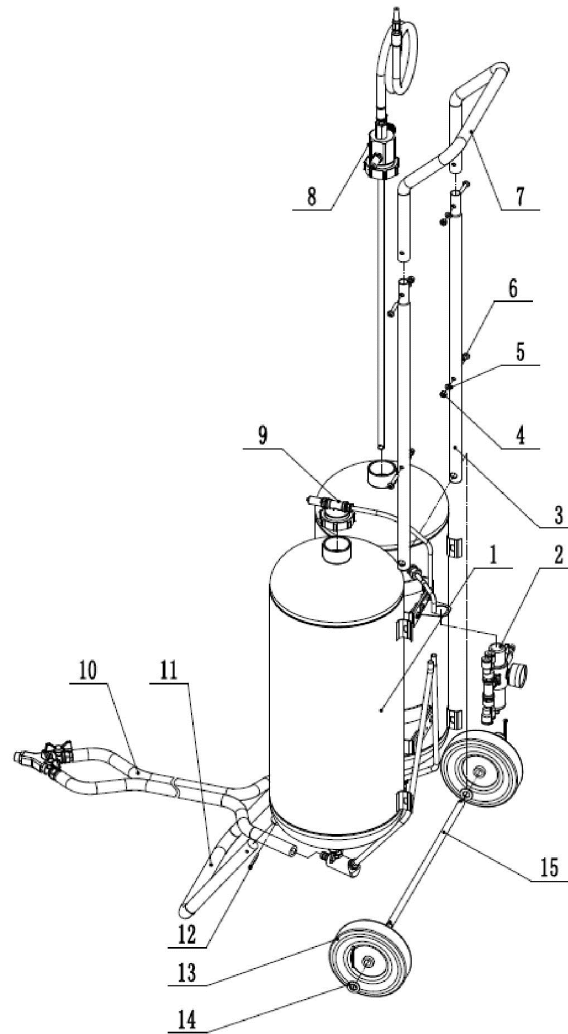
1. PRZED KAŻDYM UŻYCIEM sprawdź ogólny stan maszyny do sodowania. Sprawdź, czy nie występują:
 - Obluzowania elementów maszyny i jej obudowy;
 - Przemieszczenie lub blokada części ruchomych;
 - Pęknięte lub złamane części;
 - Inne okoliczności mogące wpłynąć negatywnie na bezpieczną pracę.
2. Codzienna konserwacja Dopływu Powietrza
Codziennie przeprowadzaj czynności konserwacyjne dopływu powietrza zgodnie z zaleceniami producentów poszczególnych elementów. Regularnie osuszaj filtr.
Rutynowa konserwacja dopływu powietrza zwiększy bezpieczeństwo pracy maszyny do sodowania oraz zmniejszy jej zużycie.
3. Opróżnij Zbiornik, wyczyść zewnętrzne powierzchnie maszyny do sodowania czystą, suchą szmatką.

X. SCHEMAT I LISTA CZĘŚCI**PROSIMY O UWAŻNE PRZECZYTANIE PONIŻSZYCH INFORMACJI**

PRODUCENT ORAZ/I DYSTRYBUTOR DOSTARCZA LISTĘ CZĘŚCI ORAZ SCHEMAT MONTAŻOWY WYŁĄCZNIE W CELACH INFORMACYJNYCH. ZARÓWNO PRODUCENT JAK I DYSTRYBUTOR NIE SKŁADAJĄ ŻADNYCH OŚWIADCZEŃ ANI ZAPEWNIENÍ KUPUJĄCEMU, ŻE JEST ON

WYKWALIFIKOWANY DO PRZEPROWADZANIA CZYNNOŚCI NAPRAWCZYCH O JAKIMKOLWIEK CHARAKTERZE LUB ŻE JEST ON WYKWALIFIKOWANY DO WYMIANY JAKICHKOLWIEK CZĘŚCI PRODUKTU. W RZECZYWISTOŚCI, PRODUCENT ORAZ/LUB DYSTRYBUTOR WYRAŹNIE ZAZNACZAJĄ, ŻE KAŻDA NAPRAWA LUB WYMIANA CZĘŚCI POWINNA BYĆ PRZEPROWADZANA WYŁĄCZNIE PRZEZ CERTYFIKOWANEGO TECHNIKA, A NIE PRZEZ KUPUJĄCEGO. TYM SAMYM, KUPUJĄCY BIERZE NA SIEBIE PEŁNĄ ODPOWIEDZIALNOŚĆ I RYZYKO POWSTAŁE Z WYKONANYCH PRZEZ NIEGO NAPRAW LUB WYMIAN CZĘŚCI ORYGINALNEGO PRODUKTU LUB POWSTAŁEGO Z PRZEPROWADZONEJ PRZEZ NIEGO INSTALACJI CZĘŚCI.

nr	Opis	il.	nr	Opis	il.
1	Zespół zbiorników	1	9	Zestaw łączników wlotu powietrza	1
2	Zespół zaworów regulacyjnych ciśnienia	1	10	Zestaw przewodów do piaskowania	1
3	Rurka wspornik	2	11	Rurka wspornik w kształcie U	1
4	Nakrętka sześciokątna M6	4	12	Zawlecza 4x35	4
5	Podkładka M6	4	13	Koło śr. 6 cali	2
6	Śruba krzyżowa M6x35	4	14	Podkładka M12	4
7	Uchwyt	1	15	Sworzeń	1
8	Zespół zaworów regulacyjnych przepływu	1			



XI. OCHRONA ŚRODOWISKA



Zakaz wyrzucania narzędzia wraz z innymi odpadami gospodarstwa domowego.

Nie wolno wyrzucać zużytego narzędzia z odpadami gospodarstwa domowego. Narzędzie należy zutylizować w przeznaczonym do tego zakładzie zajmującym się utylizacją i recyklingiem elektro-śmieci.

Elektrośmieci (czyli Zużyty Sprzęt Elektryczny i Elektroniczny) to popsute, od dawna nieużywane, już niepotrzebne urządzenia elektryczne i elektroniczne, działające kiedyś na prąd lub na baterie – zepsute komputery, zabawki i gadżety elektroniczne, stare pralki, lodówki, a także zużyte świetlówki. Klasyfikowane są one jako odpady niebezpieczne, ponieważ zawierają trujące substancje.

XII. DEKLARACJA ZGODNOŚCI**DEKLARACJA ZGODNOŚCI**
według ISO/IEC Guide 22 i EN 45014**Nazwa producenta:** BASS S.C**Adres producenta:** Al. Krakowska 60, 05-552 Mroków**DEKLARUJEMY ŻE PRODUKT JEST ZGODNY Z NORMAMI UNII EUROPEJSKIEJ****Nazwa produktu:** Piaskaraka ze zbiornik do sodowania*(oznaczona znakiem towarowym BASS POLSKA)***Model (oznaczenia handlowe)**

BP-4252

Dane produktu:

Ciśnienie robocze w PSI : 85-115PSI

Ciśnienie robocze w BAR : 6,00-8,00BAR

Zbiornik – 25L

Deklaracja:

Wyrób do którego odnosi się niniejsza deklaracja spełnia wymagania Dyrektyw WE:

1. 2006/42/WE
2. 2004/108/WE

Według norm :

EN 55015:2006/+A1:2007 + A2:2009

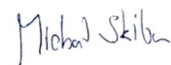
EN 61547:1995/+A1:2000

EN 61000-3-2:2006

EN 61000-3-3:2008

Osoba odpowiedzialna za sporządzenie i przechowywanie dokumentacji technicznej:

Marek Belniak



.....

Mroków, 07.03.2017

Michał Skiba

Mroków 05-552 Al. Krakowska 60