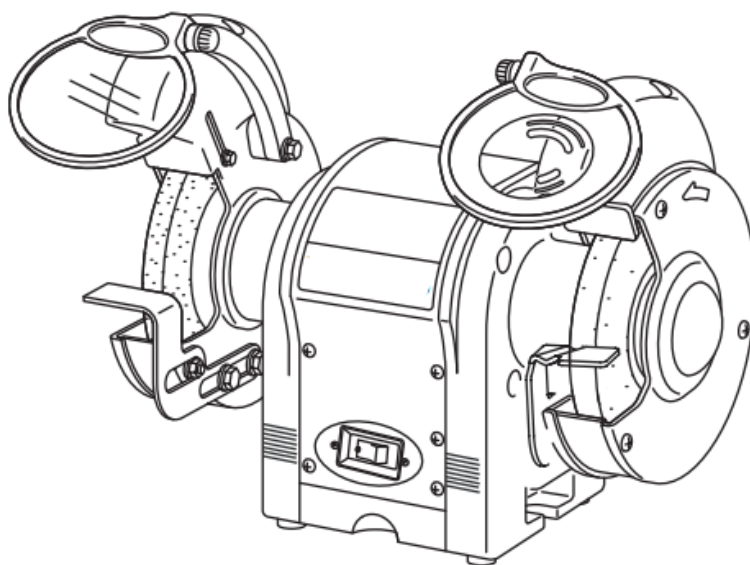


SZLIFIERKA STOŁOWA DWUKAMIENIOWA

BP-4806



Instrukcja obsługi

Tłumaczenie instrukcji oryginalnej

**PRZED UŻYCIEM NARZĘDZIA NALEŻY DOKŁADNIE ZAPOZNAĆ SIĘ
Z INSTRUKCJĄ.**



Spis treści

I. GWARANCJA I SERWIS	2
II. ZASADY BEZPIECZEŃSTWA.....	4
III. ZASADY BEZPIECZEŃSTWA ZWIĄZANE Z UŻYCIEM ELEKTRONARZĘDZI	6
IV. DANE TECHNICZNE.....	8
V. PRZYGOTOWANIE DO PRACY.....	8
VI. OPIS ELEMENTÓW NARZĘDZIA	9
VII. MONTAŻ.....	9
VIII. OBSŁUGA.....	12
IX. KONSERWACJA.....	15
X. OCHRONA ŚRODOWISKA	15
XI. DEKLARACJA ZGODNOŚCI	16

Dziękujemy za wybranie naszego produktu. Przed użyciem należy dokładnie zapoznać się z instrukcją związaną z obsługą narzędzia i warunkami bezpieczeństwa. Zachowaj instrukcję do późniejszego wglądu.

Instrukcja została przetłumaczona z fabrycznej wersji instrukcji dostarczonej przez producenta w języku angielskim.

Dołączono:

Deklarację zgodności wystawioną przez producenta BASS S.C

Urządzenie oznaczone znakiem towarowym BASS POLSKA

Urządzenie oznaczone znakiem handlowym BP-4806

I. GWARANCJA I SERWIS

Punkt Serwisowy Producenta BASS S.C.

al. Krakowska 60

Mroków 05-552

www.bass.pl

e-mail: serwis@bass.pl

Uprzejmie prosimy o wypełnienie zgłoszenia reklamacyjnego na stronie

www.serwis.bass.pl

Regulamin gwarancji

Gwarant gwarantuje Nabywcy poprawne działanie produktu, pod warunkiem użytkowania go zgodnie z przeznaczeniem oraz zasadami określonymi w instrukcji obsługi dołączonej do urządzenia.

Okres gwarancji wynosi 12 miesięcy od daty sprzedaży. Okres rękojmi wynosi 24 miesiące od daty sprzedaży. Wady ujawnione w tym terminie będą usuwane bezpłatnie.

Gwarant odpowiada przed Nabywcą wyłącznie za wady fizyczne, powstałe z przyczyn tkwiących w sprzedanym produkcie. Gwarancją nie są objęte wady powstałe z innych przyczyn, a szczególnie w wyniku:

- ✓ nieprawidłowego użytkowania lub zastosowania,
- ✓ nieprawidłowego doboru produktu do warunków istniejących w miejscu montażu,
- ✓ nieprawidłowego montażu, konserwacji, magazynowania i transportu produktu,
- ✓ uszkodzeń mechanicznych, chemicznych, termicznych lub celowego uszkodzenia produktu i wywołanie nim wady,
- ✓ uszkodzeń produktu powstałych w wyniku stosowania nieoryginalnych lub niezgodnych z zaleceniami producenta materiałów,
- ✓ uszkodzeń wynikłych ze zdarzeń losowych, czynników noszących znamiona siły wyższej (pożar, powódź, wyładowania atmosferyczne itp.),
- ✓ wadliwego działania urządzeń mających wpływ na działanie produktu.

Gwarancja nie obejmuje części podlegających normalnemu zużyciu oraz części i materiałów eksploatacyjnych, jak: filtry, żarówki, bezpieczniki, baterie, łożyska, smary, oleje, czynniki chłodnicze itp.). Gwarancja nie obejmuje produktu, którego na podstawie przedłożonych dokumentów i cech znamionowych produktu nie można zidentyfikować jako produktu zakupionego u Gwaranta.

Ponadto Nabywca traci uprawnienia z tytułu gwarancji na produkty w przypadku stwierdzenia:

- ✓ jakiegokolwiek modyfikacji produktu,
- ✓ ingerencji osób nieuprawnionych,
- ✓ jakichkolwiek prób napraw dokonywanych przez osoby nieuprawnione,
- ✓ nieprzestrzegania obowiązków dokonywania okresowych przeglądów, jeśli są one wymagane.

Podstawą przyjęcia reklamacji do rozpatrzenia jest spełnienie łącznie następujących warunków:

- ✓ Zgłoszenia reklamacji przez Nabywcę poprzez wiadomość e-mail, kontakt telefoniczny, wizytę w siedzibie producenta lub wypełnienie formularza reklamacyjnego na stronie www.serwis.bass.pl. Choć forma złożenia reklamacji zależy jedynie od preferencji

Konsumenta, uprzejmie prosimy o wypełnianie formularza reklamacyjnego w celu ułatwienia i przyspieszenia naszej pracy.

- ✓ Okazania dowodu zakupu np. kopii faktury, paragonu zakupu reklamowanego produktu lub wyciągu z karty.
- ✓ Dostarczenia osobistego lub za pośrednictwem przewoźnika (spedytora) reklamowanego produktu do siedziby Gwaranta.

Produkt wysyłany do serwisu winien być dostarczony w oryginalnym opakowaniu. W przypadku braku opakowania oryginalnego bądź jakiegokolwiek innego opakowania ochronnego i braku odpowiedniego zabezpieczenia produktu do transportu przez Nabywcę, Gwarant nie ponosi odpowiedzialności za uszkodzenia w trakcie transportu. Uprzejmie prosimy o doręczanie reklamowanego produktu w stanie czystym.

W przypadku nieuznania reklamacji reklamowany produkt będzie zwrócony reklamującemu na jego pisemne żądanie pod warunkiem uprzedniego pokrycia kosztów przesyłki przez nabywcę.

Nieodebrany towar po okresie 60 dni będzie utylizowany.

II. ZASADY BEZPIECZEŃSTWA

UWAGA! Przed użyciem należy przeczytać całą instrukcję. Nieprzestrzeganie poniższych instrukcji prowadzić może do porażenia elektrycznego, pożaru i poważnych urazów ciała.

Symbole bezpieczeństwa



Przeczytać instrukcję obsługi.



Nosić gogle ochronne. Podczas pracy generowane są drobiny, iskry i pyły szkodliwe dla oczu.



Nosić słuchawki ochronne. Hałas może prowadzić do stopniowej utraty słuchu.



Podczas szlifowania drewna i innych materiałów może dochodzić do powstawania szkodliwego dla zdrowia pyłu. Należy nosić maskę chroniącą drogi oddechowe.

Miejsce pracy

- ⇒ UTRZYMUJ MIEJSCE PRACY W CZYSTOŚCI. Bałagan w miejscu pracy zwiększa prawdopodobieństwo wypadków.
- ⇒ ZWRACAJ UWAGĘ NA WARUNKI W MIEJSCU PRACY. Nie używaj narzędzia w miejscach wilgotnych, mokrych. Nie wystawiaj na działanie deszczu. Nigdy nie używaj narzędzi elektrycznych w pobliżu łatwopalnych gazów i płynów.

- ⇒ TRZYMAJ DZIECI Z DALA OD URZĄDZENIA. Dzieci nie powinny znajdować się miejscu pracy. Każde rozproszenie może być przyczyną wypadku. Nie pozwalaj dzieciom przenosić urządzenia ani żadnych akcesoriów z nim związanych.

Bezpieczeństwo użytkownika

1. Podczas pracy z narzędziem należy zachować szczególną ostrożność oraz zdrowy rozsądek. Nie wolno obsługiwać narzędzia będąc pod wpływem alkoholu, narkotyków oraz leków na receptę. Czytaj ulotki leków, których zażywasz, aby sprawdzić, czy wpływają one na Twoją ocenę sytuacji oraz refleks. Jeśli masz jakiegokolwiek wątpliwości nie obsługuj narzędzia.
2. Należy używać odpowiednich akcesoriów ochronnych. Podczas pracy z narzędziem należy nosić okulary ochronne, maskę przeciwpyłową, antypoślizgowe buty, kask oraz ochronę uszu zawsze, gdy wymaga tego sytuacja. Zmniejszy to ryzyko wypadków.
3. Należy unikać przypadkowego uruchomienia się narzędzia. Przed podłączeniem do prądu należy upewnić się, że włącznik jest w pozycji OFF. Podczas przenoszenia narzędzia nie należy trzymać go za włącznik, ponieważ zwiększa to ryzyko wypadków.
4. Należy usunąć wszelkie klucze regulacyjne przed uruchomieniem narzędzia. Klucz przymocowany do obrotowych części narzędzia może być przyczyną urazów ciała.
5. Nie należy sięgać ponad urządzeniem. Podczas pracy należy zachować stabilną pozycję i równowagę. Pozwala to na zachowanie lepszej kontroli nad urządzeniem w razie wystąpienia nieprzewidzianych sytuacji.
6. UBIERAJ SIĘ ODPOWIEDNIO. Nie noś luźnych ubrań ani biżuterii, ponieważ mogą one zostać wkręcone w ruchome części narzędzia. Zaleca się, aby do pracy z narzędziem zakładać obuwie z podeszwą antypoślizgową. Długie włosy należy odpowiednio zabezpieczyć. Zawsze noś odpowiednie ubranie ochronne.
7. Należy używać mocowania obrabianego przedmiotu. Jest to bezpieczniejsze niż używanie ręki to podtrzymywania, ponieważ pozwala na użycie obu rąk do obsługi urządzenia.

Bezpieczeństwo związane z użyciem i konserwacją

1. Nie należy przeciążać narzędzia. Urządzenie będzie pracowało lepiej i bezpieczniej przy obciążeniach do których zostało przystosowane. Nie próbuj używać niekompatybilnych akcesoriów w celu zwiększenia wydajności narzędzia.
2. Nie należy używać narzędzia, które ma uszkodzony włącznik. Narzędzie, które nie może być kontrolowane przy pomocy włącznika stwarza niebezpieczeństwo i powinno zostać naprawione.
3. Przed rozpoczęciem regulacji, naprawy, wymiany akcesoriów lub magazynowania należy odłączyć narzędzie od prądu. Takie środki ostrożności zmniejszą ryzyko przypadkowego uruchomienia narzędzia.
4. Narzędzie należy przechowywać odłączone od prądu, poza zasięgiem dzieci i osób niepowołanych.

5. Należy regularnie dokonywać konserwacji narzędzia. Należy sprawdzić, czy nie ma luzów i usterek ruchomych części, czy nie są uszkodzone elementy narzędzia lub czy nie wystąpiły inne usterki mogące zakłócić prawidłową pracę urządzenia. W razie wykrycia nieprawidłowości należy natychmiastowo dokonać naprawy narzędzia. Wiele usterek ma swoje źródło w nieprawidłowej konserwacji.
6. Należy używać narzędzia oraz akcesoriów z nim związanych zgodnie z niniejszą instrukcją i w sposób prawidłowy. Należy brać pod uwagę warunki oraz rodzaj wykonywanej pracy. Użycie narzędzia niezgodnie z przeznaczeniem może być przyczyną poważnych wypadków.
7. Uszkodzony włącznik należy wymienić w autoryzowanym serwisie. Nie należy używać narzędzia z niesprawnym włącznikiem / wyłącznikiem.
8. Nie należy pozostawiać narzędzia bez nadzoru, gdy jest ono włączone. Przed opuszczeniem miejsca pracy zawsze należy wyłączyć narzędzie i poczekać na jego całkowite zatrzymanie się.
9. Jeśli główny kabel uległ uszkodzeniu należy go wymienić na odpowiedni kabel sieciowy. Kabel uzyskać można od dystrybutora urządzenia. Kabel może być wymieniony przez autoryzowany serwis lub wykwalifikowanego elektryka.

Serwis

1. Naprawa narzędzia powinna być dokonana jedynie przez wykwalifikowany personel przy użyciu kompatybilnych części zamiennych. Zapewni to na bezpieczną i wydajną pracę narzędzia.

III. ZASADY BEZPIECZEŃSTWA ZWIĄZANE Z UŻYCIEM ELEKTRONARZĘDZI

UWAGI OGÓLNE

- ✓ Urządzenia elektryczne powinny spełniać wymagania bezpieczeństwa i higieny pracy określone w Polskich Normach i właściwych przepisach przez cały okres użytkowania.
- ✓ Osoby zatrudnione przy urządzeniach elektrycznych powinny być wyposażone w odpowiednią odzież roboczą i środki ochrony indywidualnej.
- ✓ Osoby zatrudnione przy urządzeniach elektrycznych powinny przestrzegać wszelkich przepisów bhp, obowiązujących przy urządzeniach elektrycznych.

PODSTAWOWE CZYNNOŚCI PRZED ROZPOCZĘCIEM PRACY

- ✓ Przed rozpoczęciem pracy należy zapoznać się z dokumentacją urządzenia elektrycznego oraz przygotować potrzebne narzędzia, przyrządy, tablice ostrzegawcze i niezbędny sprzęt izolacyjny.
- ✓ Sprawdzić stan techniczny urządzeń i instalacji elektrycznych (stan izolacji przewodów, kabli, wtyczek, wyłączników, gniazd), zerowanie, uziemienie, stan zabezpieczeń przeciwpożarowych i przeciwporażeniowych.

- ✓ Sprawdzić stan techniczny zabezpieczeń prądowych.
- ✓ Sprawdzić stan oznakowania przeciwpożarowego urządzeń i instalacji elektrycznych.

CZYNNOŚCI PODCZAS PRACY I PO JEJ ZAKOŃCZENIU

- ✓ Narzędzie elektryczne należy eksploatować jedynie zgodnie z jego przeznaczeniem.
- ✓ W razie konieczności opuszczenia miejsca pracy należy zatrzymać obsługiwane maszyny i wszystkie inne urządzenia, które mogą spowodować zagrożenie i odłączyć napięcie.
- ✓ W razie konieczności pracy pod napięciem, należy stosować narzędzia i sprzęt izolacyjny oraz rękawice i obuwie dielektryczne.
- ✓ W razie samoczynnego wyłączenia urządzenia lub przepalenia się bezpieczników, włączyć je повторно po usunięciu przyczyny zwarcia i założeniu nowych bezpieczników
- ✓ Do przyłączania maszyn i urządzeń należy stosować gniazda ze stykiem uziemiającym, jeżeli wymaga tego instalacja elektryczna
- ✓ Po zakończeniu pracy należy zabezpieczyć urządzenia elektryczne, uporządkować miejsce pracy, narzędzia i sprzęt

ZABRANIA SIĘ:

- × dopuszczania do eksploatacji urządzeń elektrycznych bez potwierdzenia skuteczności ochrony przed możliwością porażenia prądem elektrycznym
- × dokonywania zmian w obsługiwanym urządzeniu
- × usuwania ochron, zabezpieczeń, zwierania przełączników, blokowania wyłączników, stosowania prowizorycznych napraw bezpieczników, stosowania niewłaściwych wkładek bezpiecznikowych
- × zakładania bezpieczników przy włączonej maszynie
- × ciągnięcia za przewód elektryczny przy wyciąganiu wtyczki z gniazdka
- × eksploataowania gniazd wtykowych oraz wtyczek z uszkodzoną obudową lub wkładką izolacyjną
- × przeciążania urządzeń elektrycznych ponad dopuszczalną wartość
- × dotykania części będących pod napięciem, zacisków kondensatorów (nawet, gdy są odłączone)
- × pozostawiania bez dozoru urządzeń elektrycznych podłączonych do sieci. Wszystkie urządzenia elektryczne należy odłączyć od sieci przed opuszczeniem stanowiska pracy.
- × dostępu do urządzeń lub instalacji elektrycznych osobom niepowołanym, niepełnoletnim, w tym dzieciom, osobom chorym, będącym pod wpływem alkoholu lub innych używek

UWAGI KOŃCOWE

1. Naprawy i konserwacje urządzeń elektrycznych mogą być wykonywane tylko przez przeszkolonych specjalistów.
2. Pierwsza pomoc przy porażeniu prądem elektrycznym:
 - ✓ uwolnić człowieka spod napięcia
 - ✓ czynność uwalniania wykonywać ostrożnie, aby nie zostać również porażonym
 - ✓ natychmiast pozbawić instalację elektryczną napięcia przez wykręcenie bezpieczników lub przecięcie przewodu pod napięciem szczypcami z izolowaną rękojeścią (czynności te wykonywać ręką izolowaną, stojąc na płycie izolującej – guma, szkło, sucha deska)
 - ✓ po uwolnieniu pracownika sprawdzić, czy daje oznaki życia
 - ✓ osobom silnie porażonym i nie oddychającym przywrócić oddech, stosując sztuczne oddychanie i masaż serca, tak długo aż osoba porażona odzyska przytomność lub do przyjazdu karetki
 - ✓ w przypadku stwierdzenia oparzenia założyć na ranę suchy, jałowy opatrunek
 - ✓ w każdym przypadku chory musi być hospitalizowany (według zasad BHP)

IV. DANE TECHNICZNE

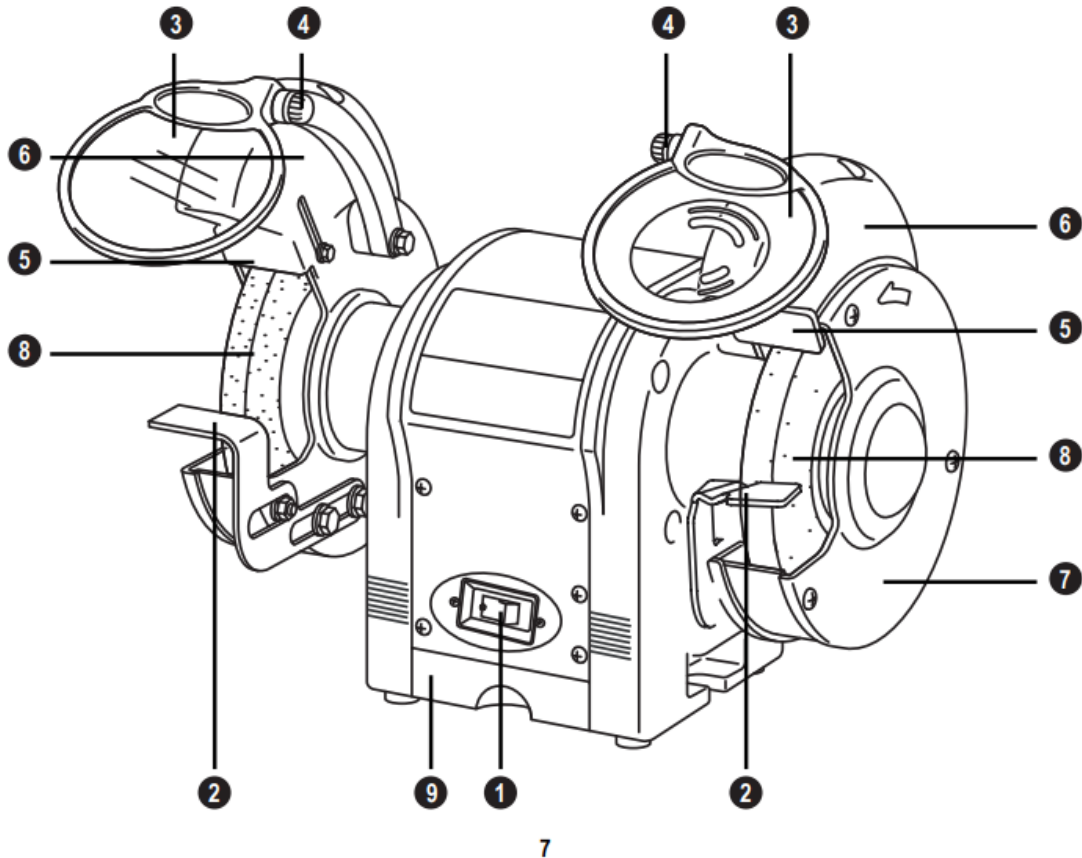
Model	BP-4806
Napięcie	230V/50Hz
Moc	370W
Obroty bez obciążenia	2850 rpm
Poziom emisji hałasu	
Moc akustyczna	Lwa 80dB
Ciśnienie akustyczne	Lpa 75dB

V. PRZYGOTOWANIE DO PRACY

Przed rozpoczęciem pracy ze szlifierką zapoznać się z jej głównymi komponentami i elementami sterowania.

- Szlifierka przeznaczona jest do użytku domowego o umiarkowanej intensywności. Nie jest przeznaczona do pracy przemysłowej.
- Szlifierka doskonale nadaje się do ostrzenia wiertel i dłut.
- Szlifierka nie jest przeznaczona do pracy w trybie ciągłym. Szlifierka może być użytkowana przez maksymalnie 30 minut przy pełnym obciążeniu. Przerwy między cyklami pracy powinny wynosić 40 minut.

VI. OPIS ELEMENTÓW NARZĘDZIA



- | | | | |
|---|--------------------------------|---|-----------------------|
| 1 | Włącznik/ wyłącznik | 6 | Lampka robocza |
| 2 | Podtrzymka | 7 | Ostona tarczy |
| 3 | Ostona oczu | 8 | Tracza szlifierska |
| 4 | Dźwignia blokująca ostonę oczu | 9 | Szuflada na akcesoria |
| 5 | Iskrochron | | |

VII. MONTAŻ

UWAGA! Nie przeciążać szlifierki. Szlifierka powinna pracować na prawie maksymalnych obrotach. Zbyt duży nacisk na tarcze szlifierską doprowadzi do jej spowolnienia. Jeśli pod naporem szlifierka zwolni należy odsunąć obrabiany przedmiot od tarczy szlifierskiej i poczekać aż szlifierka osiągnie pełne obroty. Następnie ponownie przyłożyć przedmiot do tarczy ale z umiarkowanym obciążeniem.

UWAGA! Szlifierka wyposażona jest w kamienie szlifierskie przeznaczone do szlifowania metalu. Próba szlifowania miękkich materiałów takich jak miedź, aluminium, mosiądzu lub drewna doprowadzi do „zapchania” tarczy i jej uszkodzenia.

OSTRZEŻENIE! Nie szlifować magnezu.

Montaż i regulacja iskrochronu i osłony oczu

WAŻNE! Przed montażem akcesoriów ochronnych upewnić się, że narzędzie jest wyłączone i odłączone od prądu.

WAŻNE! Przed rozpoczęciem pracy zawsze sprawdzać, czy osłona oczu jest dobrze zamontowana a iskrochron dobrze wyregulowany. Akcesoria ochronne muszą być zamontowane na każdym z kamieni.

Montaż iskrochronu

1. Odkręcić górną śrubę i nakrętkę od osłony.
2. Umieścić iskrochron wewnątrz osłony tarczy tak, aby otwór w iskrochronie zrównał się z otworem śruby w osłonie. Upewnić się, że przednia część iskrochronu osłonią całą przednią powierzchnię kamienia szlifierki.
3. Umieścić śrubę mocującą w otworze osłony i szczelinie iskrochronu i przykręcić.
4. Zamontować nakrętkę podkładową i dokręcić przy pomocy dłoni.
5. Przesuwać iskrochron w górę i w dół w celu regulacji położenia. Osłona powinna być tak ustawiona, aby szczelina nie przekraczała 6mm. Zaleca się szczelinę ok. 2mm. Po ustawieniu szczeliny iskrochronu zakręcić pełen obrót tarczą szlifierki, aby upewnić się, że nie wchodzi ona w kontakt z iskrochronem.
6. Dokręcić nakrętkę podkładową mocno przy pomocy klucza.
7. Wykonać powyższe kroki z drugą stroną szlifierki.



WAŻNE: Nigdy nie używać szlifierki bez iskrochronu lub ze źle ustawionym iskrochronem.

Montaż osłony oczu

Osłony oczu są mocowane do 2 małych zawiasów zamocowanych wewnątrz osłony tarczy,

1. Zamocować małą podkładkę sprężynową i płaską podkładkę do plastikowego pokrętła, tak jak pokazano na rysunku.
2. Przełożyć gwintowaną część pokrętła przez zawias osłony oczu jak pokazano na rysunku.



- Przykręcić pokrętko do gwintowanego otworu znajdującego się po wewnętrznej stronie osłony tarczy i dokręcić tak, aby możliwe było poruszanie osłoną w górę i w dół.
- Umieścić osłonę oczu na drugiej stronie zawiasu z ząbkowanym mocowaniem. Osłonę należy umieścić tak, aby naklejka firmowa znajdowała się na górze.
- Ustawić osłonę na zawiasie przy pomocy załączonych śrub o plastikowych łbach.



- Osłonę oczu można regulować poprzez poluzowanie śrub z plastikowym łbem, ustawienie jej w pożądanej pozycji i ponowne dokręcenie śrub.

Montaż podtrzymki

Podtrzymka musi być zamontowana przy każdej tarczy szlifierskiej do wspomaganie procesu szlifowania.

OSTRZEŻENIE! Nie używać szlifierki jeśli podtrzymka nie jest zamontowana lub nie jest prawidłowo wyregulowana.

WAŻNE: Do szlifierki dołączone są 2 podtrzymki: lewa i prawa. Upewnić się, że podtrzymka jest zamontowana na dobrej tarczy.

WAŻNE: Przed montażem podtrzymki upewnić się, że szlifierka jest wyłączona i odłączona od prądu.

- Przytrzymać podtrzymkę w odpowiedniej pozycji przy zewnętrznej powierzchni osłony tarczy.
- Podtrzymkę mocuje się przy pomocy dwóch śrub do wewnętrznej strony osłony tarczy. Zamocować płaskie podkładki na śrubach mocujących.
- Przełożyć śruby mocujące przez otwory w podtrzymce i przykręcić je do gwintowanych otworów w osłonie tarczy. Przykręcić przy pomocy dłoni.



WAŻNE: Upewnić się, że odpowiednia podtrzymka została zamontowana po odpowiedniej stronie. Podtrzymka powinna osłaniać front kamienia szlifierskiego.

4. Podtrzymka powinna znajdować się maksymalnie 1,5mm od kamienia szlifierskiego. Obrócić tarczę szlifierską o jeden pełny obrót, aby upewnić się, że nie ociera ona o podtrzymkę.
5. Dokręcić śruby mocujące podtrzymkę przy pomocy klucza, aby zamocować ją w wybranym położeniu.
6. Drugą podtrzymkę zamontować a analogiczny sposób.

Montaż szlifierki do stołu roboczego

- Szlifierka stołowa wyposażona jest w 4 gumowe nóżki, które minimalizują wibrację podczas pracy.
- Szlifierkę należy przymocować na stałe do stołu roboczego.
- Podstawa szlifierki posiada w centralnej części 4 otwory montażowe 10mm. Odległość pomiędzy otworami montażowymi wynosi 170mm. W zestawie nie ma śrub montażowych.
- Jeśli szlifierka ma być zamocowana do stołu stalowego zaleca się umieszczenie deski pomiędzy stołem a szlifierką. Szlifierkę przymocować śrubami zarówno do deski jak i stołu. Pozwoli to na znaczne zminimalizowanie wibracji podczas pracy.

WAŻNE: Przy bezpośrednim mocowaniu szlifierki do stołu upewnić się, że jego powierzchnia jest równa i czysta.

WAŻNE: W przypadku mocowania szlifierki przy pomocy śrub należy usunąć gumowe nóżki.

VIII. OBSŁUGA

Włączanie / wyłączenie

1. W celu włączenia szlifierki wcisnąć część włącznika oznaczoną „I”.
2. W celu wyłączenia szlifierki wcisnąć część włącznika oznaczoną „O”.

WAŻNE: Po wyłączeniu szlifierki tarcza obraca się jeszcze przez kilka minut. Nie pozostawiać szlifierki bez nadzoru dopóki tarcze nie przestaną się obracać.



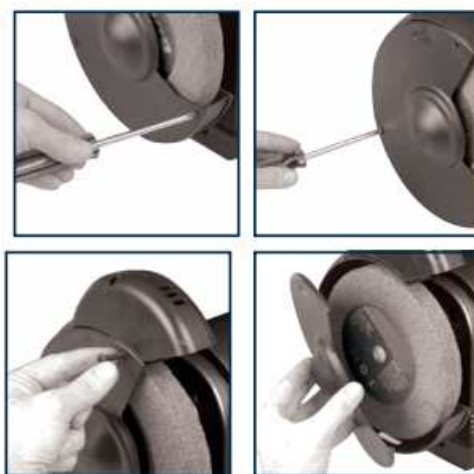
Lampka robocza

Lampka robocza jest podłączona bezpośrednio do włącznika szlifierki i włącza się automatycznie razem ze szlifierką. Nie da się włączyć samej lampki bez włączenia szlifierki.

Zmiana tarczy szlifierskiej

WAŻNE: Przed wymianą tarczy upewnić się, że szlifierka jest wyłączona i odłączona od prądu. Upewnić się że obroty montowanej tarczy wynoszą minimum 3000rpm.

1. Odkręcić i wyjąć 3 boczne śruby i nakrętki mocujące osłonę tarczy.
2. Zdjąć zewnętrzną osłonę tarczy.



3. Trzymając tarczę szlifierską zdjąć nakrętkę blokującą i zewnętrzny kołnierz.
4. Zdjąć tarczę szlifierską ale nie zdejmować wewnętrznego kołnierza.

WAŻNE: Tracza po lewej stronie operatora posiada lewy gwint o odkręca się w prawo. Tracza po prawej stronie ma prawy gwint i odkręca się w lewo.

5. Zamocować nową tarczę i zewnętrzny kołnierz na wale. Upewnić się że pomiędzy tarczą a kołnierzami po każdej stronie znajduje się bibułowa podkładka. Upewnić się, że tarcza jest dobrze osadzona na wrzecionie, oraz że nie ma luzów.
6. Zamontować nakrętkę mocującą i mocno dokręcić jednocześnie trzymając mocno tarczę. Tracza po lewej stronie operatora posiada lewy gwint o odkręca się w prawo. Tracza po prawej stronie ma prawy gwint i odkręca się w lewo.
7. Zamontować osłonę tarczy.
8. Zamontować 3 śruby mocujące i nakrętki w celu przymocowania osłony tarczy i iskrochronu.
9. Zakręcić ręcznie tarczą, aby zobaczyć czy wszystkie elementy są dobrze wyregulowane i nie ma tarcia.
10. Podłączyć szlifierkę do prądu. Założyć osłonę oczu. Stać z boku szlifierki i uruchomić ją na kilka minut na pełnych obrotach.



Obsługa

WAŻNE! Przed rozpoczęciem pracy ze szlifierką upewnić się, że osłony oczu, iskrochrony i podtrzymki są zamocowane i odpowiednio wyregulowane. Podczas pracy nosić gogle ochronne, osłonę słuchu i maskę respiracyjną.

1. Obrócić tarcze szlifierską dłońią, aby upewnić się, że nie ociera ona o osłonę oczu, iskrochron ani podtrzymkę.
2. Stać z boku szlifierki i uruchomić ją na kilka minut na pełnych obrotach.
3. Ułożyć szlifowany element na podtrzymce i stopniowo podawać go na obracający się kamień szlifierski. Małe elementy trzymać przy pomocy szczypiec.

WAŻNE: Przesuwać szlifowany element przez całą długość kamienia szlifierskiego, aby zapewnić jego równomierne ścieranie się.

4. Jeśli szlifowanie prowadzi do spadku obrotów silnika, należy wycofać szlifowany element i odczekać aż silnik osiągnie pełne obroty. Następnie wznowić szlifowanie ale z mniejszym naciskiem na tarczę.

OSTRZEŻENIE! Używać jedynie przedniej części kamieni szlifierskich. Nie szlifować bokami kamieni. Należy pamiętać, że szlifowany element mocno nagrzewa się podczas szlifowania. Może zająć potrzeba schłodzenia go poprzez zanurzenie w chłodnej wodzie. Nie aplikować chłodziwa ani wody na tarczę szlifierską.

Obciąganie – wyrównanie kamienia

Obciąganie kamienia pozwala na jego wyczyszczenie i zrównanie frontowej powierzchni. Można dzięki temu znacznie zwiększyć efektywność pracy i zminimalizować wibracje.

1. Do wyrównania kamienia potrzebny jest obciągacz do kamienia, którego nie ma w zestawie. Postępować zgodnie z instrukcją producenta obciągacza do kamienia.
2. Wyregulować położenie podtrzymki tak, aby przednia część obciągacza zmieściła się pomiędzy kamieniem a podtrzymką.
3. Uruchomić silnik szlifierki i przesunąć obciągaczem po powierzchni kamienia aż do wyrównania jego powierzchni. Nie naciskać zbyt mocno na kamień.
4. Wyregulować położenie podtrzymek, aby znajdowały się one nie dalej niż 1,5mm od tarczy szlifierskiej.

- Wyregulować iskrochron tak, aby szczelina między nim a kamieniem szlifierki wynosiła mniej niż 6mm.

Regulacja szlifierki

Podczas pracy szlifierka wymaga regularnych regulacji, które zapewnią wydajną i bezpieczną pracę i zapewnią długą żywotność narzędzia.

- Osłony oczu ustawiać zawsze pod optymalnym kątem, który zapewni najlepszą ochronę przy aktualnie wykonywanej pracy.
- Iskrochron należy regulować wraz ze ścieraniem się tarczy. Szczelina między tarczą a iskrochronem nie powinna wynosić więcej niż 6mm.
- Położenie podtrzymek również należy regulować wraz ze ścieraniem się kamieni szlifierki. Odległość pomiędzy krawędzią podtrzymki a tarczą nie może przekraczać 1,5mm.

IX. KONSERWACJA

Przed rozpoczęciem prac konserwacyjnych zawsze upewnić się, że narzędzie jest wyłączone i odłączone od prądu.

Regularnie sprawdzać, czy wszystkie śruby są dobrze dokręcone.

W przypadku uszkodzenia kabla zasilającego skontaktować się z wykwalifikowanym elektrykiem.

Czyszczenie

- Regularnie usuwać pył i brud z powierzchni szlifierki. Najlepiej robić to szczoteczką lub szmatką.
- Regularnie smarować ruchome elementy narzędzia.
- Nie używać żrących środków ani środków czyszczących do czyszczenia plastikowych elementów narzędzia.

X. OCHRONA ŚRODOWISKA



Zakaz wyrzucania narzędzia wraz z innymi odpadami gospodarstwa domowego.

Nie wolno wyrzucać zużytego narzędzia z odpadami gospodarstwa domowego. Narzędzie należy zutylizować w przeznaczonym do tego zakładzie zajmującym się utylizacją i recyklingiem elektro-śmieci.

Elektrośmieci (czyli Zużyty Sprzęt Elektryczny i Elektroniczny) to popsute, od dawna nieużywane, już niepotrzebne urządzenia elektryczne i elektroniczne, działające kiedyś na prąd lub na baterie – zepsute komputery, zabawki i gadżety elektroniczne, stare pralki, lodówki, a także zużyte świetlówki. Klasyfikowane są one jako odpady niebezpieczne, ponieważ zawierają trujące substancje.

XI. DEKLARACJA ZGODNOŚCI**DEKLARACJA ZGODNOŚCI**
według ISO/IEC Guide 22 i EN 45014

Nazwa producenta: BASS S.C
Adres producenta: Al. Krakowska 60, Mroków 05-552

DEKLARUJEMY ŻE PRODUKT JEST ZGODNY Z NORMAMI UNII EUROPEJSKIEJ

Nazwa produktu: Szlifierka stołowa dwukamieniowa 200mm
(oznaczona znakiem towarowym BASS POLSKA)

Model (oznaczenia handlowe) BP-4806

Parametry produktu:

Napięcie: 230V/50Hz
Moc: 370W
Obroty bez obciążenia: 2850 Rpm
Poziom emisji hałasu : Lwa 80dB , Lpa 75dB

Deklaracja:

Wyrób do którego odnosi się niniejsza deklaracja spełnia wymagania Dyrektyw WE:
1. 2006/42/WE

Według norm:

EN-62841-1:2015

Jednostka certyfikująca: Interk Testing Services Shanghai Building No.86, 1198 Qinzhou Road (North), Caohejing Development Zone, Changhai 200233 China

Osoba odpowiedzialna za sporządzenie i przechowywanie dokumentacji technicznej:

Marek Belniak



.....

Michał Skiba

09.05.2018

05-552 Mroków, Al. Krakowska 60