

SZLIFIERKA STOŁOWA

BP-4824



Instrukcja obsługi

Tłumaczenie instrukcji oryginalnej

PRZED UŻYCIEM NARZĘDZIA NALEŻY DOKŁADNIE ZAPOZNAĆ SIĘ
Z INSTRUKCJĄ.



Spis treści

I. GWARANCJA I SERWIS.....	2
II. ZASADY BEZPIECZEŃSTWA.....	4
III. ZASADY BEZPIECZEŃSTWA ZWIĄZANE Z UŻYCIEM ELEKTRONARZĘDZI.....	6
IV. DANE TECHNICZNE	9
V. ZASADY BEZPIECZEŃSTWA ZWIĄZANE Z UŻYCIEM SZLIFIERKI	9
VI. OPIS ELEMENTÓW NARZĘDZIA	11
VII. MONTAŻ.....	12
VIII. REGULACJA.....	14
IX. OBSŁUGA.....	15
X. KONSERWACJA	17
XI. ROZWIĄZYWANIE PROBLEMÓW.....	19
XII. OCHRONA ŚRODOWISKA.....	20
XIII. DEKLARACJA ZGODNOŚCI	21

Dziękujemy za wybranie naszego produktu. Przed użyciem należy dokładnie zapoznać się z instrukcją związaną z obsługą narzędzia i warunkami bezpieczeństwa. Zachowaj instrukcję do późniejszego wglądu.

Instrukcja została przetłumaczona z fabrycznej wersji instrukcji dostarczonej przez producenta w języku angielskim.

Dołączono:

Deklarację zgodności wystawioną przez producenta BASS S.C

Urządzenie oznaczone znakiem towarowym BASS POLSKA

Urządzenie oznaczone znakiem handlowym BP-4824

I. GWARANCJA I SERWIS

Punkt Serwisowy Producenta BASS S.C.

al. Krakowska 60

Mroków 05-552

www.bass.pl

e-mail: serwis@bass.pl

Upzejmie prosimy o wypełnienie zgłoszenia reklamacyjnego na stronie www.serwis.bass.pl

Regulamin gwarancji

Gwarant gwarantuje Nabywcy poprawne działanie produktu, pod warunkiem użytkowania go zgodnie z przeznaczeniem oraz zasadami określonymi w instrukcji obsługi dołączonej do urządzenia.

Okres gwarancji wynosi 12 miesięcy od daty sprzedaży. Okres rękojmi wynosi 24 miesiące od daty sprzedaży. Wady ujawnione w tym terminie będą usuwane bezpłatnie.

Gwarant odpowiada przed Nabywcą wyłącznie za wady fizyczne, powstałe z przyczyn tkwiących w sprzedanym produkcie. Gwarancją nie są objęte wady powstałe z innych przyczyn, a szczególnie w wyniku:

- ✓ nieprawidłowego użytkowania lub zastosowania,
- ✓ nieprawidłowego doboru produktu do warunków istniejących w miejscu montażu,
- ✓ nieprawidłowego montażu, konserwacji, magazynowania i transportu produktu,
- ✓ uszkodzeń mechanicznych, chemicznych, termicznych lub celowego uszkodzenia produktu i wywołanie nim wady,
- ✓ uszkodzeń produktu powstałych w wyniku stosowania nieoryginalnych lub niezgodnych z zaleceniami producenta materiałów,
- ✓ uszkodzeń wynikłych ze zdarzeń losowych, czynników noszących znamiona siły wyższej (pożar, powódź, wyładowania atmosferyczne itp.),
- ✓ wadliwego działania urządzeń mających wpływ na działanie produktu.

Gwarancja nie obejmuje części podlegających normalnemu zużyciu oraz części i materiałów eksploatacyjnych, jak: filtry, żarówki, bezpieczniki, baterie, łożyska, smary, oleje, czynniki chłodnicze itp.). Gwarancja nie obejmuje produktu, którego na podstawie przedłożonych dokumentów i cech znamionowych produktu nie można zidentyfikować jako produktu zakupionego u Gwaranta.

Ponadto Nabywca traci uprawnienia z tytułu gwarancji na produkty w przypadku stwierdzenia:

- ✓ jakiegokolwiek modyfikacji produktu,
- ✓ ingerencji osób nieuprawnionych,
- ✓ jakichkolwiek prób napraw dokonywanych przez osoby nieuprawnione,
- ✓ nieprzestrzegania obowiązków dokonywania okresowych przeglądów, jeśli są one wymagane.

Podstawą przyjęcia reklamacji do rozpatrzenia jest spełnienie łącznie następujących warunków:

- ✓ Zgłoszenia reklamacji przez Nabywcę poprzez wiadomość e-mail, kontakt telefoniczny, wizytę w siedzibie producenta lub wypełnienie formularza reklamacyjnego na stronie www.serwis.bass.pl. Choć forma złożenia reklamacji zależy jedynie od preferencji

Konsumenta, uprzejmie prosimy o wypełnianie formularza reklamacyjnego w celu ułatwienia i przyspieszenia naszej pracy.

- ✓ Okazania dowodu zakupu np. kopii faktury, paragonu zakupu reklamowanego produktu lub wyciągu z karty.
- ✓ Dostarczenia osobistego lub za pośrednictwem przewoźnika (spedytora) reklamowanego produktu do siedziby Gwaranta.

Produkt wysyłany do serwisu winien być dostarczony w oryginalnym opakowaniu. W przypadku braku opakowania oryginalnego bądź jakiegokolwiek innego opakowania ochronnego i braku odpowiedniego zabezpieczenia produktu do transportu przez Nabywcę, Gwarant nie ponosi odpowiedzialności za uszkodzenia w trakcie transportu. Uprzejmie prosimy o doręczanie reklamowanego produktu w stanie czystym.

W przypadku nieuznania reklamacji reklamowany produkt będzie zwrócony reklamującemu na jego pisemne żądanie pod warunkiem uprzedniego pokrycia kosztów przesyłki przez nabywcę.

Nieodebrany towar po okresie 60 dni będzie utylizowany.

II. ZASADY BEZPIECZEŃSTWA

UWAGA! Przed użyciem należy przeczytać całą instrukcję. Nieprzestrzeganie poniższych instrukcji prowadzić może do porażenia elektrycznego, pożaru i poważnych urazów ciała.

Symbole bezpieczeństwa



Przeczytać instrukcję obsługi.



Nosić gogle ochronne. Podczas pracy generowane są drobiny, iskry i pyły szkodliwe dla oczu.



Nosić słuchawki ochronne. Hałas może prowadzić do stopniowej utraty słuchu.



Podczas szlifowania drewna i innych materiałów może dochodzić do powstawania szkodliwego dla zdrowia pyłu. Należy nosić maskę chroniącą drogi oddechowe.

Miejsce pracy

- ⇒ UTRZYMUJ MIEJSCE PRACY W CZYSTOŚCI. Bałagan w miejscu pracy zwiększa prawdopodobieństwo wypadków.
- ⇒ ZWRACAJ UWAGĘ NA WARUNKI W MIEJSCU PRACY. Nie używaj narzędzia w miejscach wilgotnych, mokrych. Nie wystawiaj na działanie deszczu. Nigdy nie używaj narzędzi elektrycznych w pobliżu łatwopalnych gazów i płynów.

- ⇒ TRZYMAJ DZIECI Z DALA OD URZĄDZENIA. Dzieci nie powinny znajdować się miejscu pracy. Każde rozproszenie może być przyczyną wypadku. Nie pozwalaj dzieciom przenosić urządzenia ani żadnych akcesoriów z nim związanych.

Bezpieczeństwo użytkownika

1. Podczas pracy z narzędziem należy zachować szczególną ostrożność oraz zdrowy rozsądek. Nie wolno obsługiwać narzędzia będąc pod wpływem alkoholu, narkotyków oraz leków na receptę. Czytaj ulotki leków, których zażywasz, aby sprawdzić, czy wpływają one na Twoją ocenę sytuacji oraz refleks. Jeśli masz jakiegokolwiek wątpliwości nie obsługuj narzędzia.
2. Należy używać odpowiednich akcesoriów ochronnych. Podczas pracy z narzędziem należy nosić okulary ochronne, maskę przeciwpyłową, antypoślizgowe buty, kask oraz ochronę uszu zawsze, gdy wymaga tego sytuacja. Zmniejszy to ryzyko wypadków.
3. Należy unikać przypadkowego uruchomienia się narzędzia. Przed podłączeniem do prądu należy upewnić się, że włącznik jest w pozycji OFF. Podczas przenoszenia narzędzia nie należy trzymać go za włącznik, ponieważ zwiększa to ryzyko wypadków.
4. Należy usunąć wszelkie klucze regulacyjne przed uruchomieniem narzędzia. Klucz przymocowany do obrotowych części narzędzia może być przyczyną urazów ciała.
5. Nie należy sięgać ponad urządzeniem. Podczas pracy należy zachować stabilną pozycję i równowagę. Pozwala to na zachowanie lepszej kontroli nad urządzeniem w razie wystąpienia nieprzewidzianych sytuacji.
6. UBIERAJ SIĘ ODPOWIEDNIO. Nie noś luźnych ubrań ani biżuterii, ponieważ mogą one zostać wkręcone w ruchome części narzędzia. Zaleca się, aby do pracy z narzędziem zakładać obuwie z podeszwą antypoślizgową. Długie włosy należy odpowiednio zabezpieczyć. Zawsze noś odpowiednie ubranie ochronne.
7. Należy używać mocowania obrabianego przedmiotu. Jest to bezpieczniejsze niż używanie ręki to podtrzymywania, ponieważ pozwala na użycie obu rąk do obsługi urządzenia.

Bezpieczeństwo związane z użyciem i konserwacją

1. Nie należy przeciążać narzędzia. Urządzenie będzie pracowało lepiej i bezpieczniej przy obciążeniach do których zostało przystosowane. Nie próbuj używać niekompatybilnych akcesoriów w celu zwiększenia wydajności narzędzia.
2. Nie należy używać narzędzia, które ma uszkodzony włącznik. Narzędzie, które nie może być kontrolowane przy pomocy włącznika stwarza niebezpieczeństwo i powinno zostać naprawione.
3. Przed rozpoczęciem regulacji, naprawy, wymiany akcesoriów lub magazynowania należy odłączyć narzędzie od prądu. Takie środki ostrożności zmniejszą ryzyko przypadkowego uruchomienia narzędzia.
4. Narzędzie należy przechowywać odłączone od prądu, poza zasięgiem dzieci i osób niepowołanych.

5. Należy regularnie dokonywać konserwacji narzędzia. Należy sprawdzić, czy nie ma luzów i usterek ruchomych części, czy nie są uszkodzone elementy narzędzia lub czy nie wystąpiły inne usterki mogące zakłócić prawidłową pracę urządzenia. W razie wykrycia nieprawidłowości należy natychmiastowo dokonać naprawy narzędzia. Wiele usterek ma swoje źródło w nieprawidłowej konserwacji.
6. Należy używać narzędzia oraz akcesoriów z nim związanych zgodnie z niniejszą instrukcją i w sposób prawidłowy. Należy brać pod uwagę warunki oraz rodzaj wykonywanej pracy. Użycie narzędzia niezgodnie z przeznaczeniem może być przyczyną poważnych wypadków.
7. Uszkodzony włącznik należy wymienić w autoryzowanym serwisie. Nie należy używać narzędzia z niesprawnym włącznikiem / wyłącznikiem.
8. Nie należy pozostawiać narzędzia bez nadzoru, gdy jest ono włączone. Przed opuszczeniem miejsca pracy zawsze należy wyłączyć narzędzie i poczekać na jego całkowite zatrzymanie się.
9. Jeśli główny kabel uległ uszkodzeniu należy go wymienić na odpowiedni kabel sieciowy. Kabel uzyskać można od dystrybutora urządzenia. Kabel może być wymieniony przez autoryzowany serwis lub wykwalifikowanego elektryka.

Serwis

1. Naprawa narzędzia powinna być dokonana jedynie przez wykwalifikowany personel przy użyciu kompatybilnych części zamiennych. Zapewni to na bezpieczną i wydajną pracę narzędzia.

III. ZASADY BEZPIECZEŃSTWA ZWIĄZANE Z UŻYCIEM ELEKTRONARZĘDZI

UWAGI OGÓLNE

- ✓ Urządzenia elektryczne powinny spełniać wymagania bezpieczeństwa i higieny pracy określone w Polskich Normach i właściwych przepisach przez cały okres użytkowania.
- ✓ Osoby zatrudnione przy urządzeniach elektrycznych powinny być wyposażone w odpowiednią odzież roboczą i środki ochrony indywidualnej.
- ✓ Osoby zatrudnione przy urządzeniach elektrycznych powinny przestrzegać wszelkich przepisów bhp, obowiązujących przy urządzeniach elektrycznych.

PODSTAWOWE CZYNNOŚCI PRZED ROZPOCZĘCIEM PRACY

- ✓ Przed rozpoczęciem pracy należy zapoznać się z dokumentacją urządzenia elektrycznego oraz przygotować potrzebne narzędzia, przyrządy, tablice ostrzegawcze i niezbędny sprzęt izolacyjny.
- ✓ Sprawdzić stan techniczny urządzeń i instalacji elektrycznych (stan izolacji przewodów, kabli, wtyczek, wyłączników, gniazd), zerowanie, uziemienie, stan zabezpieczeń przeciwpożarowych i przeciwporażeniowych.

- ✓ Sprawdzić stan techniczny zabezpieczeń prądowych.
- ✓ Sprawdzić stan oznakowania przeciwpożarowego urządzeń i instalacji elektrycznych.

CZYNNOŚCI PODCZAS PRACY I PO JEJ ZAKOŃCZENIU

- ✓ Narzędzie elektryczne należy eksploatować jedynie zgodnie z jego przeznaczeniem.
- ✓ W razie konieczności opuszczenia miejsca pracy należy zatrzymać obsługiwane maszyny i wszystkie inne urządzenia, które mogą spowodować zagrożenie i odłączyć napięcie.
- ✓ W razie konieczności pracy pod napięciem, należy stosować narzędzia i sprzęt izolacyjny oraz rękawice i obuwie dielektryczne.
- ✓ W razie samoczynnego wyłączenia urządzenia lub przepalenia się bezpieczników, włączyć je повторно po usunięciu przyczyny zwarcia i założeniu nowych bezpieczników
- ✓ Do przyłączania maszyn i urządzeń należy stosować gniazda ze stykiem uziemiającym, jeżeli wymaga tego instalacja elektryczna
- ✓ Po zakończeniu pracy należy zabezpieczyć urządzenia elektryczne, uporządkować miejsce pracy, narzędzia i sprzęt

ZABRANIA SIĘ:

- × dopuszczania do eksploatacji urządzeń elektrycznych bez potwierdzenia skuteczności ochrony przed możliwością porażenia prądem elektrycznym
- × dokonywania zmian w obsługiwanym urządzeniu
- × usuwania ochron, zabezpieczeń, zwieriania przekaźników, blokowania wyłączników, stosowania prowizorycznych napraw bezpieczników, stosowania niewłaściwych wkładek bezpiecznikowych
- × zakładania bezpieczników przy włączonej maszynie
- × ciągnięcia za przewód elektryczny przy wyciąganiu wtyczki z gniazdka
- × eksploataowania gniazd wtykowych oraz wtyczek z uszkodzoną obudową lub wkładką izolacyjną
- × przeciążania urządzeń elektrycznych ponad dopuszczalną wartość
- × dotykania części będących pod napięciem, zacisków kondensatorów (nawet, gdy są odłączone)
- × pozostawiania bez dozoru urządzeń elektrycznych podłączonych do sieci. Wszystkie urządzenia elektryczne należy odłączyć od sieci przed opuszczeniem stanowiska pracy.
- × dostępu do urządzeń lub instalacji elektrycznych osobom niepowołanym, niepełnoletnim, w tym dzieciom, osobom chorym, będącym pod wpływem alkoholu lub innych używek

UWAGI KOŃCOWE

1. Naprawy i konserwacje urządzeń elektrycznych mogą być wykonywane tylko przez przeszkolonych specjalistów.
2. Pierwsza pomoc przy porażeniu prądem elektrycznym:
 - ✓ uwolnić człowieka spod napięcia
 - ✓ czynność uwalniania wykonywać ostrożnie, aby nie zostać również porażonym
 - ✓ natychmiast pozbawić instalację elektryczną napięcia przez wykręcenie bezpieczników lub przecięcie przewodu pod napięciem szczypcami z izolowaną rękojeścią (czynności te wykonywać ręką izolowaną, stojąc na płycie izolującej – guma, szkło, sucha deska)
 - ✓ po uwolnieniu pracownika sprawdzić, czy daje oznaki życia
 - ✓ osobom silnie porażonym i nie oddychającym przywrócić oddech, stosując sztuczne oddychanie i masaż serca, tak długo aż osoba porażona odzyska przytomność lub do przyjazdu karetki
 - ✓ w przypadku stwierdzenia oparzenia założyć na ranę suchy, jałowy opatrunek
 - ✓ w każdym przypadku chory musi być hospitalizowany (według zasad BHP)

IV. DANE TECHNICZNE


Model	BP-4824
Zasilanie	230 V / 50Hz
Moc znamionowa / szczytowa	350 / 450W
Prędkość taśmy szlifierskiej	914 min ⁻¹
Rozmiary taśmy szlifierskiej	25 x 750 mm
Rozmiary stołu szlifierki taśmowej	128 x 128 mm
Prędkość obrotowa tarczy szlifierskiej	2,950 min ⁻¹
Średnica tarczy Ø	125 mm
Rozmiary stołu (szlifierka stołowa)	190 x 125 mm
Zasięg kąta regulacji stołu roboczego	0°–45°
Klasa ochronności	IP 20
Poziom ciśnienia akustycznego L _{PA}	82 dB(A)/K:3dB(A)
Poziom mocy akustycznej L _{WA}	93 dB(A)/K:3dB(A)
Masa	7,5 kg

V. ZASADY BEZPIECZEŃSTWA ZWIĄZANE Z UŻYCIEM SZLIFIERKI

Prawidłowe użytkowanie

- Urządzenie może być używane wyłącznie zgodnie z jego przeznaczeniem! Każde inne wykorzystywanie produktu uważa się za niewłaściwe.
- Urządzenie przeznaczone jest do szlifowania elementów drewnianych lub wykonanych z materiałów drewnopochodnych.

- Dla zapewnienia prawidłowego użytkowania urządzenia konieczne jest przestrzeganie poniższych zasad bezpieczeństwa, jak również instrukcji montażu, użytkowania oraz konserwacji ujętych w niniejszej instrukcji użytkownika.
- Wszystkie osoby, które użytkują i serwisują urządzenie muszą zapoznać się z niniejszą instrukcją i muszą być poinformowane o potencjalnych zagrożeniach.
- Konieczne jest również przestrzeganie przepisów zapobiegania wypadkom obowiązujących na danym obszarze.
- To samo odnosi się do ogólnych zasad BHP.
- Wszelkie próby manipulowania wykraczające poza przeznaczenie urządzenia lub jego części będą postrzegane jako niewłaściwe użytkowanie. Nawet gdy urządzenie użytkowane jest zgodnie z instrukcją, nie jest możliwe całkowite wyeliminowanie niektórych pozostałych czynników ryzyka.

OSTRZEŻENIE	
	<ul style="list-style-type: none"> • Używaj wyłącznie materiałów ściernych przeznaczonych dla tego urządzenia! • Nigdy nie używaj uszkodzonych materiałów ściernych. • Nigdy nie używaj urządzenia z uszkodzoną lub niezamontowaną osłoną. <p style="text-align: center;">NAJWIĘKSZE RYZYKO OBRAŻEŃ CIAŁA!</p>

Warunki użytkowania

Warunki użytkowania urządzenia:

Wilgotność powietrza	max. 70%
Temperatura	+5°C do +40°C (+41°F do +104°F)

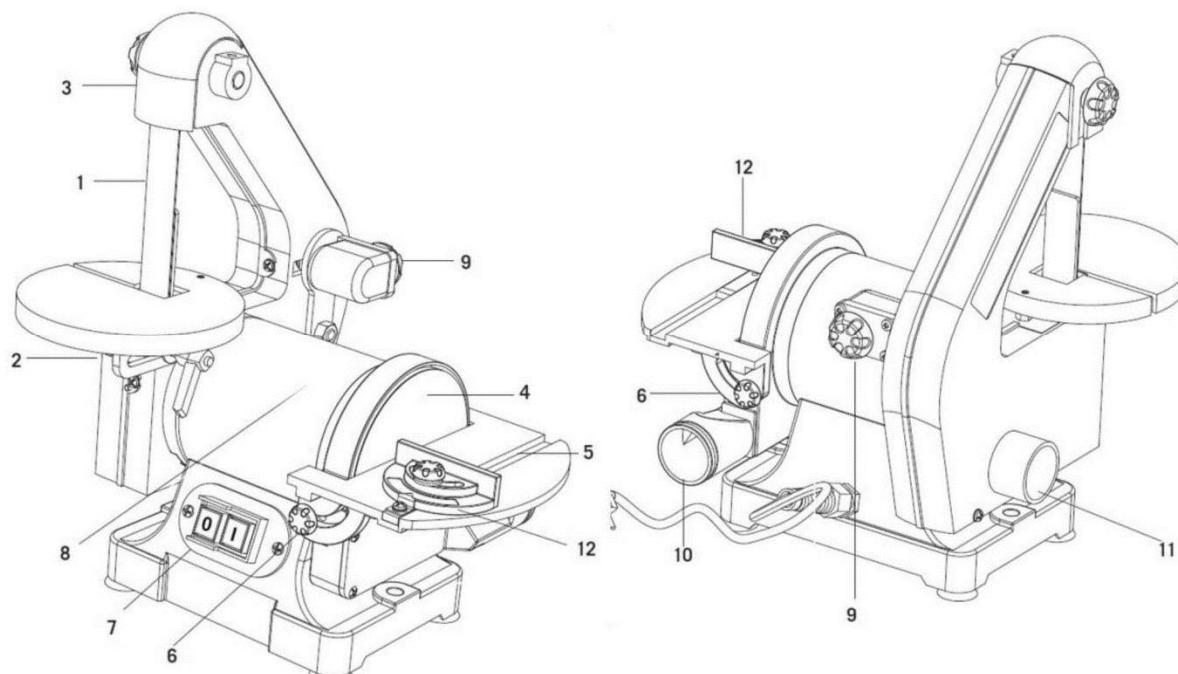
Urządzenie nie może być wykorzystywane w miejscach o zwiększonym zagrożeniu pożarem lub eksplozją.

Niedozwolone użytkowanie

- × Używanie urządzenia z przekroczeniem określonych w niniejszej instrukcji ograniczeń technicznych jest zabronione.
- × Zabronione jest używanie urządzenia bez zabezpieczeń.
- × Zabronione jest używanie urządzenia z przekroczeniem dopuszczalnych wymiarów.
- × Niedozwolone jest użytkowanie urządzenia niezdatnego do pracy lub nie posiadającego wymaganych certyfikatów.
- × Wszelkie manipulacje przy urządzeniu lub jego częściach jest zabronione.

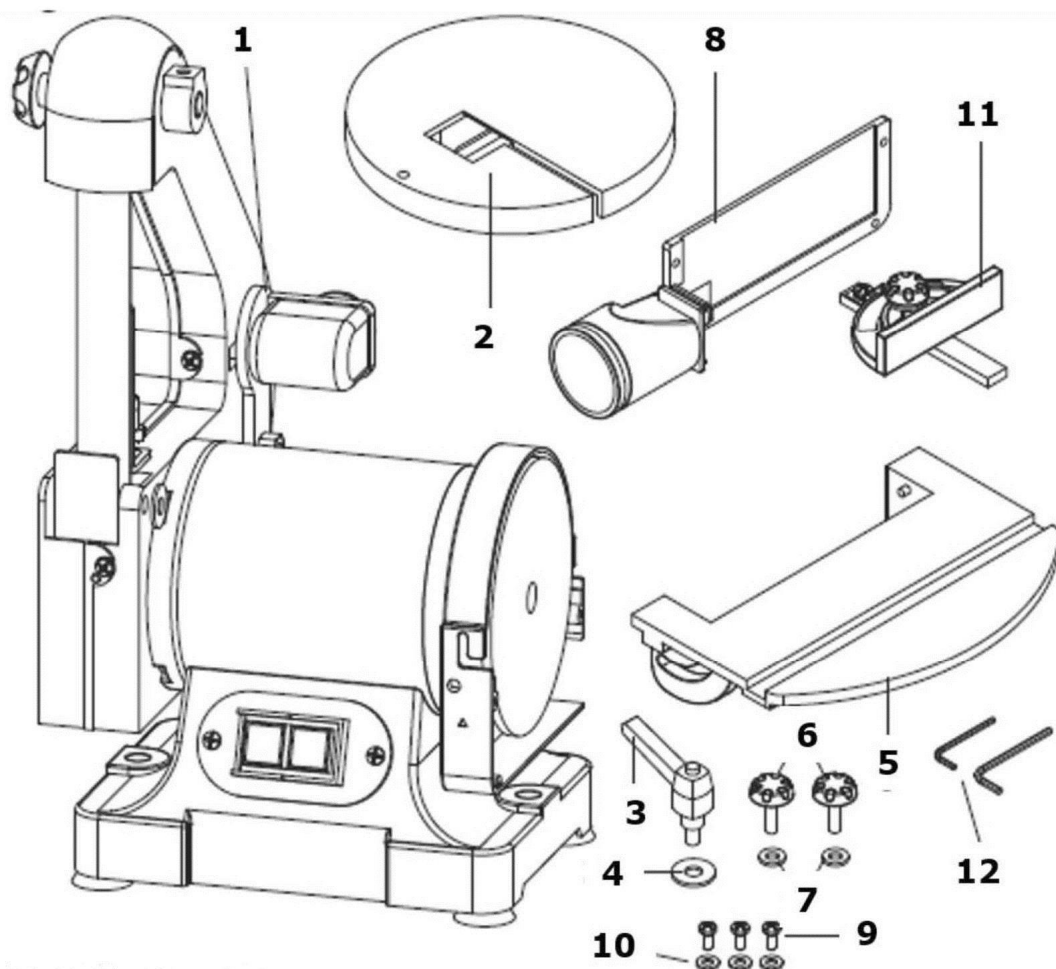
- × Używanie urządzenia w celach innych niż określone w niniejszej instrukcji jest zabronione.
- × Zabronione jest pozostawienie pracującego urządzenia bez obsługi!
- × Niedozwolone jest opuszczanie miejsca pracy podczas pracy urządzenia.

VI. OPIS ELEMENTÓW NARZĘDZIA



1	Taśma szlifierska	7	Włącznik ON/OFF
2	Stół szlifierki taśmowej	8	Jednostka napędowa
3	Ośłona taśmy	9	Śruba regulacyjna taśmy szlifierskiej
4	Tarcza szlifierska	10	Podłączenie do urządzenia odpylającego szlifierki tarczowej Ø 38mm
5	Regulowany stół roboczy (szlifierka stołowa)	11	Podłączenie do urządzenia odpylającego szlifierki taśmowej Ø 38mm
6	Regulacja stołu roboczego	12	Przykładnica kątowa

W zestawie



1	Urządzenie	7	Nakładka
2	Stół szlifierki taśmowej	8	Podłączenie do urządzenia odpylającego
3	Dźwignia blokująca stół roboczy szlifierki taśmowej	9	Śruby do podłączenia urządzenia odpylającego
4	Podkładka	10	Podkładki
5	Stół roboczy (szlifierka stołowa)	11	Przykładnica kątowa
6	Śruby blokujące (szlifierka stołowa)	12	Narzędzia

VII. MONTAŻ

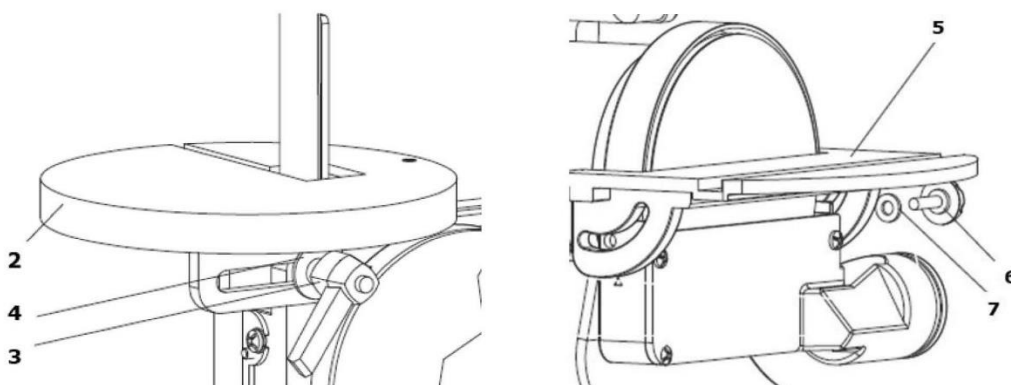
Natychmiast po odebraniu urządzenia sprawdź, czy dostępne są wszystkie części zamienne ujęte w liście oraz, czy nie są uszkodzone. Każdą widoczną nieprawidłowość, w szczególności niezgodna liczba elementów oraz uszkodzenia spowodowane transportem należy opisać w dokumentach odbioru. W przeciwnym przypadku urządzenie zostanie uznane za odebrane bez zastrzeżeń na wyłączną odpowiedzialność klienta.

Stół szlifierki taśmowej

1. Nałóż stół szlifierki taśmowej (2) na taśmę szlifierską i zamocuj go znajdującą się pod stołem dźwignią blokującą oraz podkładką (3, 4).
2. Dźwignia blokująca jest wstępnie naprężona sprężyną i można regulować ją ciągnąc za uchwyt.



Uwaga! Aby zapobiec przytrzaśnięciu palców, między stołem a taśmą należy zachować minimum 2 mm odstępu pomiędzy stołem, a taśmą szlifierską.



Stół (szlifierki tarczowej)

Nasuń stół tak, aby ucha dopasowały się do wyłobień na maszynie, następnie pchnij stół w górę i gdy otwory pokryją się, zamocuj stół po obu stronach przy użyciu śrub i podkładek blokujących (6, 7).

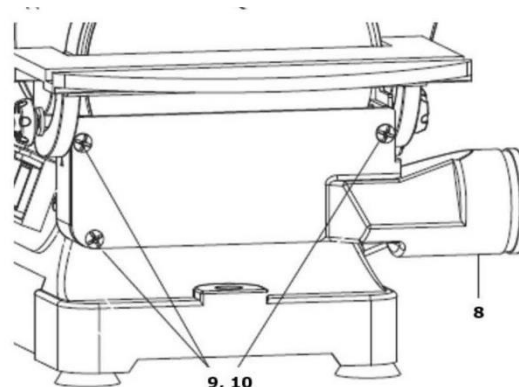
Uwaga! Aby zapobiec przytrzaśnięciu palców, między stołem a taśmą należy zachować minimum 2 mm odstępu pomiędzy stołem a taśmą szlifierską.

Podłączenie urządzenia do zbierania pyłu



Zamocuj łącznik próżniowy (8) do urządzenia przy użyciu wkrętów z rowkiem i podkładek (9, 10).




Uwaga! Upewnij się, że osłona sięga poniżej dolnej krawędzi stołu szlifierskiego. Jeśli stół znajduje się w pozycji pochyłej, wysokość osłony musi być odpowiednio dopasowana.



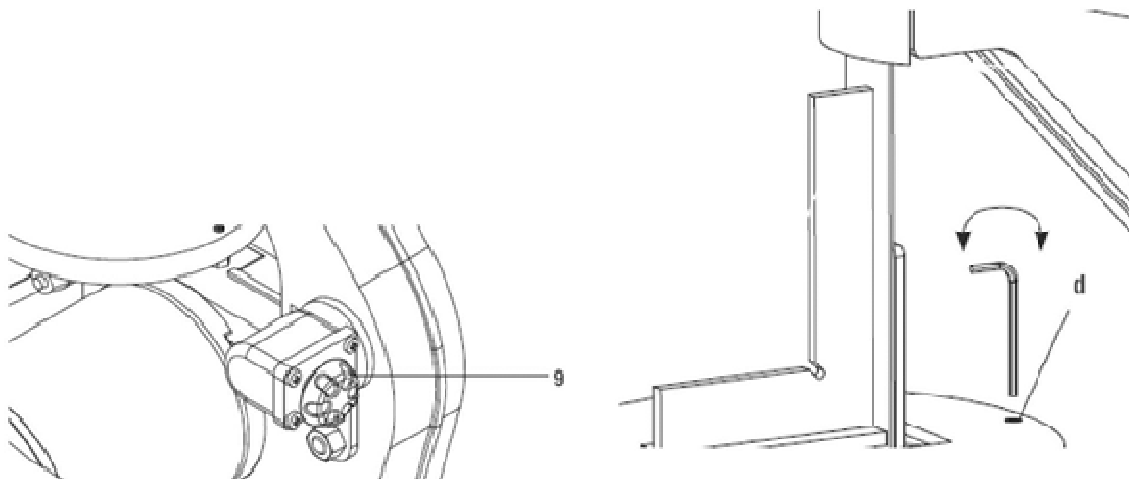
VIII. REGULACJA

	OSTRZEŻENIE	
	Wszelkie prace regulacyjne należy wykonywać, gdy urządzenie jest odłączone od zasilania.	

	UWAGA	
	Aby praca odbywała się bezpiecznie i przyniosła oczekiwane rezultaty, należy przestrzegać poniższych instrukcji dotyczących obsługi urządzenia.	

Taśma szlifierska

Taśma jest fabrycznie wyregulowana. Taśma znajduje się we właściwym położeniu, gdy znajduje się na środku wałków. Kręcąc śrubą regulacyjną (9) można przesunąć taśmę w lewo lub w prawo.

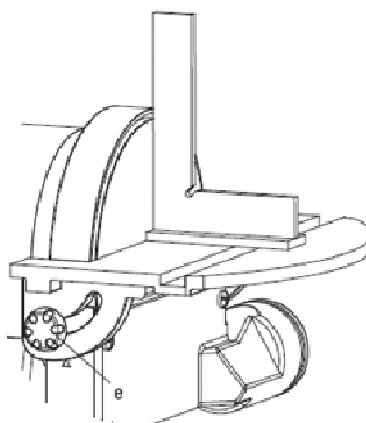
**Stół szlifierki taśmowej**

Stół posiada śrubę regulacyjną, służącą do korekty kąta 90° pomiędzy stołem a taśmą. Kąt reguluje się w następujący sposób.

1. Zwolnij stół dźwignią blokującą, odchylając ją do tyłu, do oporu.
2. Na stole umieść stalową ekierkę o kącie 90° i oprzyj ją o powierzchnię taśmy.
3. Jeśli kąt nie wynosi dokładnie 90°, przekręć śrubę regulującą (d) przy użyciu klucza imbusowego do momentu, aż kąt wyniesie dokładnie 90°.
4. Stół można przechylić do przodu. Zwolnij dźwignię blokującą, pochyl stół dożądanego kąta, następnie ponownie zaciągnij dźwignię blokującą.


Stół (szlifierki tarczowej)

Aby upewnić się, że stół tworzy z talerzem szlifierskim kąt 90° , umieść na stole wzornik i oprzyj go o talerz szlifierski. Jeśli konieczna jest regulacja kąta, zwolnij dwie śruby blokujące (e) i umieść stół w pozycji 90° . Następnie ponownie dokręć śruby blokujące (e). Stół można przechylić w dół aż do położenia 45° .



IX. OBSŁUGA

Z urządzenia korzystać można tylko wtedy, gdy jest ono w idealnym stanie. Przed każdym użyciem należy dokonać oględzin urządzenia. W szczególności sprawdzić należy stan zabezpieczeń, przełączników elektrycznych, kabli oraz czy łączenia na śruby są odpowiednio dokręcone i nieuszkodzone. Przed użyciem należy wymienić wszystkie uszkodzone części.

UWAGA	
	<p>Przed włączeniem urządzenia sprawdź:</p> <ul style="list-style-type: none"> • wszystkie kable i wtyczki • stół oraz dobre zamocowanie siatki zabezpieczającej • czy ruch taśmy i tarczy szlifierskiej jest swobodny i wycentrowany
	<p>Szlifowanie:</p> <ul style="list-style-type: none"> • korzystaj wyłącznie z odpowiednich i prawidłowo zamocowanych materiałów ściernych (zużyte materiały ściernie wymieniaj natychmiast) dobry stan materiałów ściernych zapewnia wysoką jakość pracy szlifierskiej • nie dociskaj obrabianych elementów do materiałów ściernych ze zbyt dużą siłą • maksymalny odstęp pomiędzy stołem a tarczą szlifierską: 2 mm! • Urządzenie nie jest wyposażone w zacisk na obrabiane elementy, dlatego ważne jest, aby element był podczas obrabiania trzymany pewnie oburącz.

Włącznik ON/OFF

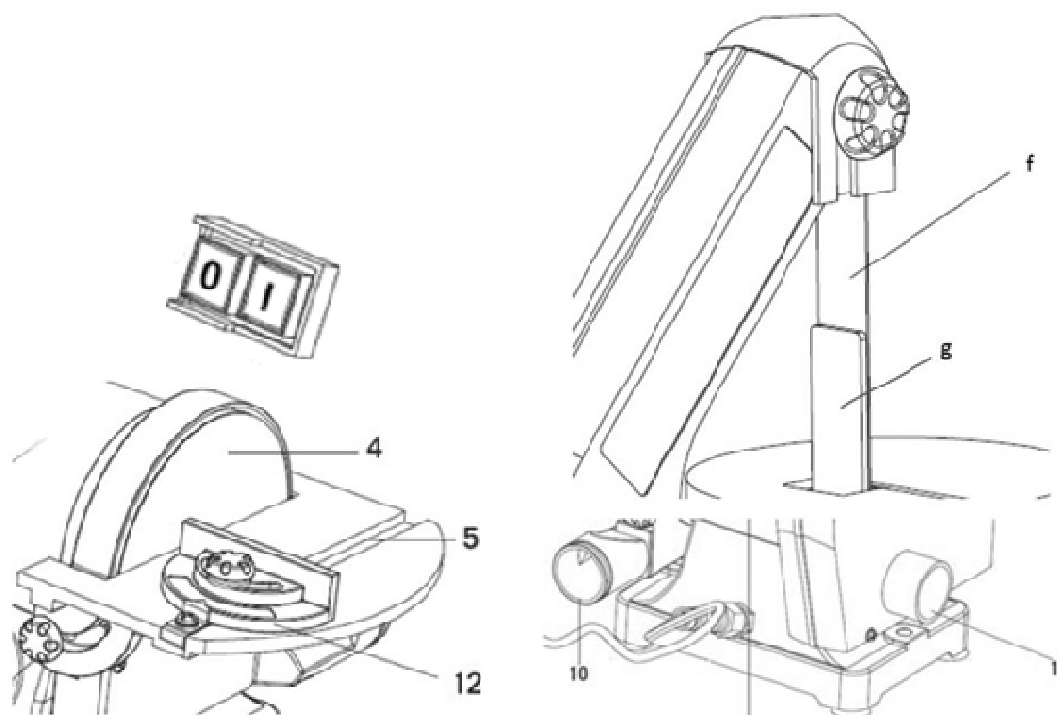
Aby włączyć urządzenie, wciśnij przycisk „1” (zielony)

Aby wyłączyć urządzenie, wciśnij przycisk „0” (czerwony)

Przykładnica kątowna

W zestawie znajduje się przykładnica kątowna (12), którą zamontować można na stole szlifierskim.

Przykładnica kątowna umożliwia regulację kąta 45° w prawo lub w lewo. W tym celu należy zwolnić przycisk blokujący i ustawić przekładnicę pod żądanym kątem. Następnie przycisk należy ponownie zablokować.



Płyta wsporcza

Płyta wsporcza (g) powinna być wyregulowana tak, by niemal stykać się z taśmą szlifierską (f). W celu regulacji, zwolnij dwie śruby mocujące płytę do konstrukcji urządzenia. Następnie wyreguluj płytę i ponownie dokręć śruby.


Aby wymontować płytę w celu wykonania specjalnych zadań (np. polerowanie lub szlifowanie konturów), poluźnij dwie śruby mocujące.

Podłączenie do urządzenia do zbierania pyłu

W zestawie znajdują się dwie złączki (10, 11) do podłączenia urządzenia do zbierania pyłu o średnicy $\varnothing 38$ mm.

Zawsze używaj odpowiedniego sprzętu do zbierania pyłu (np. odkurzacza)!

X. KONSERWACJA

UWAGA	
	<p>Nie wykonuj żadnych prac konserwacyjnych ani czyszczących, gdy urządzenie podłączone jest do sieci:</p> <p>Przypadkowe uruchomienie urządzenia może spowodować uszkodzenia urządzenia i obrażenia ciała!</p> <p>Z uwagi na powyższe: przed przystąpieniem do prac czyszczących lub konserwacyjnych wyłącz urządzenie i odłącz je od prądu.</p>

- Urządzenie nie wymaga zaawansowanych prac konserwacyjnych. W razie wystąpienie defektów lub nieprawidłowego działania, naprawy powinien dokonać wykwalifikowany serwisant.
- Przed pierwszym użyciem oraz co 100 godzin pracy należy nasmarować wszystkie części złączy (jeśli to konieczne, przed smarowaniem usunąć wszystkie opiłki i kurz przy użyciu szczotki).
- Sprawdzaj regularnie stan naklejek z informacjami dotyczącymi bezpieczeństwa. W razie konieczności naklejki należy wymienić.
- Regularnie sprawdzaj stan taśmy oraz prowadnicy taśmy.
- Dobry stan techniczny i właściwie wyregulowane wałki prowadzące gwarantują swobodny ruch taśmy i dokładne szlifowanie.
- Przechowuj urządzenie w zamkniętym, suchym pomieszczeniu.

UWAGA
<p>Czyść urządzenie po każdym użyciu – wydłuża to jego żywotność i jest niezbędne do zachowania bezpieczeństwa w miejscu pracy.</p> <p>Prace naprawcze powinny być przeprowadzane wyłącznie przez odpowiednio wykwalifikowanych serwisantów!</p>

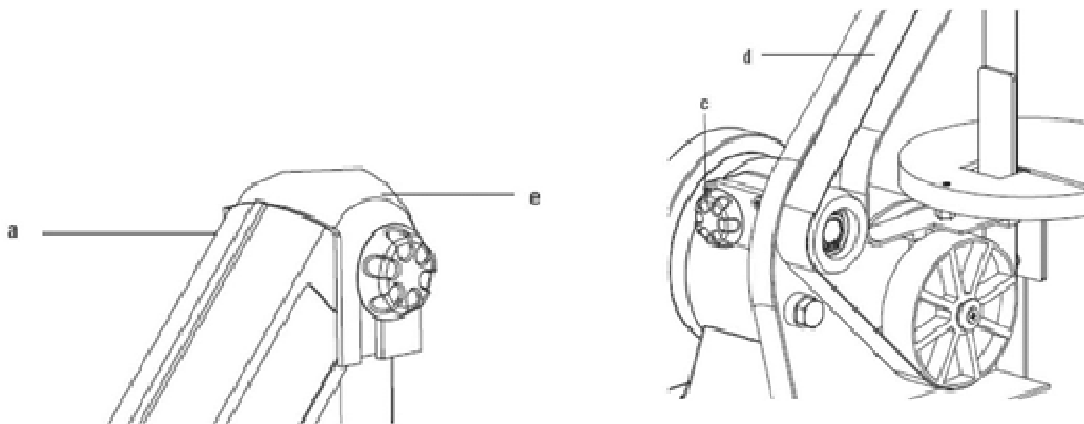
Plan prac konserwacyjnych

Po każdej zmianie: usuń wióry, opiłki i pył.

Po 10 godzinach użytkowania: sprawdź wszystkie połączenia, w razie konieczności dokręć śruby.

Wymiana taśmy szlifierskiej

1. Poluzuj śrubę blokującą (a) na górnej osłonie (e).
2. Poluźnij śruby z łbem krzyżowym (b) mocujące boczną osłonę. Złóż boczną osłonę i podnieś ją (dwa sworznie w konstrukcji urządzenia).
3. Zwolnij przycisk prowadnicy na taśmie (c). Zdemontuj taśmę szlifierską (d) z trzech wałków.
4. Zamontuj nową taśmę i włóż osłonę na miejsce (e). Ponownie dokręć śruby.
5. Upewnij się, że taśma porusza się centralnie względem wałków. Regulacji dokonaj przy użyciu śruby regulacyjnej taśmy szlifierskiej.



Wymiana tarczy szlifierskiej

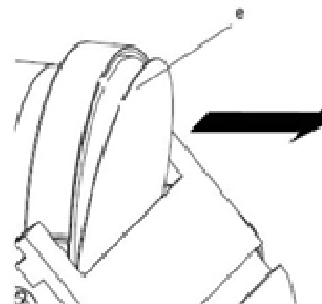
1. Jeśli tarcza szlifierska (e) jest zużyta, zdejmij ją z talerza szlifierskiego (zapięcie na rzep).
2. Umieść nową tarczę w pozycji centralnej i dociśnij ją do talerza szlifierskiego.
3. Zdemontuj tarczę szlifierską jeśli jej ruch nie jest obrotowy. Ponownie dopasuj tarczę.


Przechowywanie

1. Napnij taśmę szlifierską szlifierki taśmowej.
2. Urządzenie należy przechowywać w suchym, dobrze wentylowanym pomieszczeniu.

Czyszczenie

Urządzenie powinno być czyszczone po każdej zmianie. Wióry itp. powinny być usuwane przy użyciu odpowiedniego sprzętu. Nie usuwaj ich ręcznie (ryzyko ucięcia!). Usunąć należy również wszelkie pyły.



	UWAGA
	<p>Używanie niektórych roztworów zawierających składniki mogące uszkodzić powierzchnie metalowe oraz środków do szorowania powierzchni doprowadzi do uszkodzenia urządzenia!</p> <p>Urządzenie należy czyścić lekko nawilżoną szmatką.</p>

XI. ROZWIĄZYWANIE PROBLEMÓW

PRZED PRYZYSTANIEM DO PRAC NAPRAWCZYCH URZĄDZENIE MUSI ZOSTAĆ ODŁĄCZONE OD ZASILANIA.

Problem	Możliwa przyczyna	Rozwiązanie
Urządzenie wyłącza lub nie uruchamia się	<ul style="list-style-type: none"> ▪ Włacznik ON/OFF jest uszkodzony ▪ Urządzenie odłączone od zasilania ▪ Urządzenie jest przeciążone ▪ Zepsuty przerywacz obwodu lub bezpiecznik ▪ Uszkodzony kabel zasilający 	<ul style="list-style-type: none"> ▪ Sprawdź włącznik ▪ Sprawdź wszystkie połączenia zasilające ▪ Pozwól urządzeniu ostygnąć i zresetuj je wyłączając włącznik ▪ Wymień bezpiecznik lub zresetuj przerywacz obwodu ▪ Wymień kabel zasilający
Urządzenie zwalnia obroty podczas pracy	<ul style="list-style-type: none"> ▪ Zbyt duża siła docisku elementów do materiałów ściernych 	<ul style="list-style-type: none"> ▪ Zmniejsz siłę docisku elementów do materiałów ściernych
Niezadowolający rezultat pracy	<ul style="list-style-type: none"> ▪ Złe (zbyt małe/zbyt duże) uziarnienie materiałów ściernych 	<ul style="list-style-type: none"> ▪ Zastosuj materiały o odpowiednim uziarnieniu
Zbyt szybkie zużywanie	<ul style="list-style-type: none"> ▪ Zbyt małe uziarnienie materiałów ściernych 	<ul style="list-style-type: none"> ▪ Zastosuj materiały o większym uziarnieniu
Nieodpowiedni kąt szlifowania	<ul style="list-style-type: none"> ▪ Kąt jest źle wyregulowany 	<ul style="list-style-type: none"> ▪ Wyreguluj kąt
Tarcza nie obraca się w pozycji centralnej	<ul style="list-style-type: none"> ▪ Tarcza szlifierska jest nieodpowiednio zamontowana 	<ul style="list-style-type: none"> ▪ Zamontuj tarczę w pozycji centralnej
Taśma szlifierska zjeżdża z łożyska	<ul style="list-style-type: none"> ▪ Taśma szlifierska jest źle zamontowana 	<ul style="list-style-type: none"> ▪ Zamontuj taśmę szlifierską w pozycji centralnej
Obrabiany element bardzo mocno się nagrzewa	<ul style="list-style-type: none"> ▪ Materiały ścierne zabrudzone lakierem ▪ Zbyt duża siła nacisku 	<ul style="list-style-type: none"> ▪ Zmień materiał ścierny ▪ Zmniejsz siłę nacisku

WIELE POTENCJALNYCH PRZYCZYŃ AWARII MOŻNA UNIKNĄĆ POPRZEC PRAWIDŁOWE PODŁĄCZENIE URZĄDZENIA DO SIECI ELEKTRYCZNEJ



UWAGA

Jeśli nie potrafisz lub nie jesteś odpowiednio wykwalifikowany do przeprowadzenia prac naprawczych zwróć się do odpowiedniego warsztatu w celu usunięcia usterki.


XII. OCHRONA ŚRODOWISKA



Zakaz wyrzucania narzędzia wraz z innymi odpadami gospodarstwa domowego.

Nie wolno wyrzucać zużytego narzędzia z odpadami gospodarstwa domowego. Narzędzie należy zutylizować w przeznaczonym do tego zakładzie zajmującym się utylizacją i recyklingiem elektro-śmieci.

Elektrośmieci (czyli Zużyty Sprzęt Elektryczny i Elektroniczny) to popsute, od dawna nieużywane, już niepotrzebne urządzenia elektryczne i elektroniczne, działające kiedyś na prąd lub na baterie – zepsute komputery, zabawki i gadżety elektroniczne, stare pralki, lodówki, a także zużyte świetlówki. Klasyfikowane są one jako odpady niebezpieczne, ponieważ zawierają trujące substancje.

XIII. DEKLARACJA ZGODNOŚCI**DEKLARACJA ZGODNOŚCI**
według ISO/IEC Guide 22 i EN 45014**Nazwa producenta:** BASS S.C**Adres producenta:** Al. Krakowska 60, Mroków 05-552 poczta Magdalenka**DEKLARUJEMY ŻE PRODUKT JEST ZGODNY Z NORMAMI UNII EUROPEJSKIEJ**

Mroków, 27.03.2017

Marek Belniak