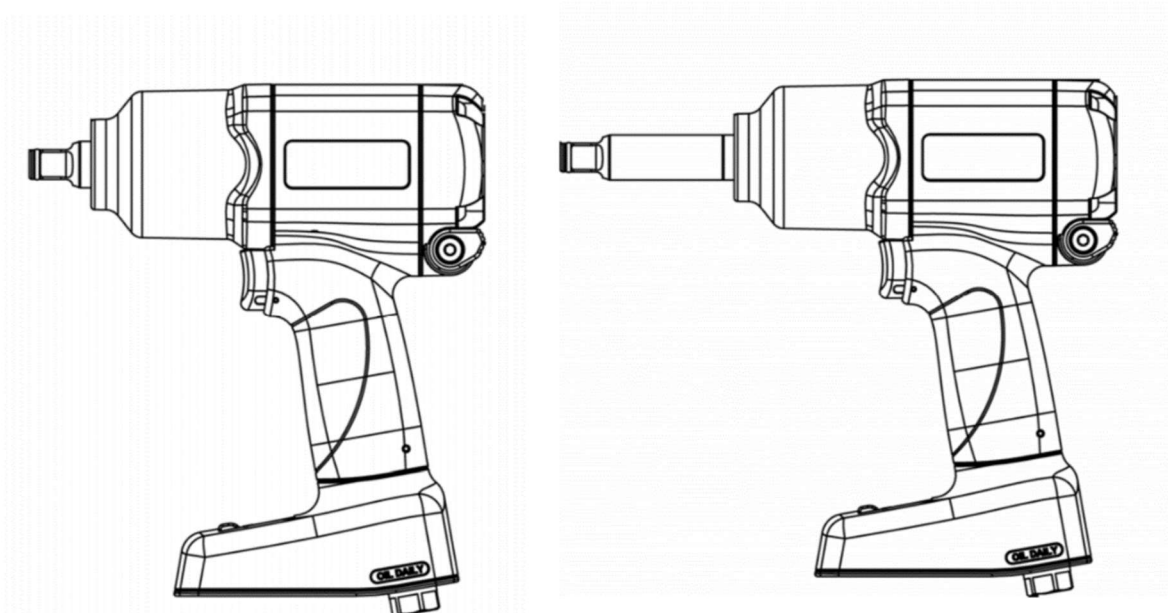


KLUCZ PNEUMATYCZNY

BP-4311



Instrukcja obsługi

Tłumaczenie instrukcji oryginalnej

PRZED UŻYCIEM NARZĘDZIA NALEŻY DOKŁADNIE ZAPOZNAĆ SIĘ
Z INSTRUKCJĄ.



Spis treści

I. GWARANCJA I SERWIS	2
II. ZASADY BEZPIECZEŃSTWA.....	4
III. ZASADY BEZPIECZEŃSTWA ZWIĄZANE Z UŻYCIEM NARZĘDZI PNEUMATYCZNYCH.....	6
IV. ZASADY BEZPIECZEŃSTWA ZWIĄZANE Z UŻYCIEM KLUCZA PNEUMATYCZNEGO	8
V. DANE TECHNICZNE.....	9
VI. INFORMACJE WSTĘPNE	10
VII. PODŁĄCZENIE ŹRÓDŁA POWIETRZA	10
VIII. CYFROWY WSKAŹNIK MOMENTU OBROTOWEGO.....	10
IX. OBSŁUGA.....	12
X. KONSERWACJA.....	13
XI. OCHRONA ŚRODOWISKA	13
XII. SCHEMAT I LISTA CZĘŚCI	14
XIII. DEKLARACJA ZGODNOŚCI	15

Dziękujemy za wybranie naszego produktu. Przed użyciem należy dokładnie zapoznać się z instrukcją związaną z obsługą narzędzia i warunkami bezpieczeństwa. Zachowaj instrukcję do późniejszego wglądu.

Instrukcja została przetłumaczona z fabrycznej wersji instrukcji dostarczonej przez producenta w języku angielskim.

Dołączono:

Deklarację zgodności wystawioną przez producenta BASS S.C

Urządzenie oznaczone znakiem towarowym BASS POLSKA

Urządzenie oznaczone znakiem handlowym BP-4311

I. GWARANCJA I SERWIS

Punkt Serwisowy Producenta BASS S.C.

al. Krakowska 60

Mroków 05-552

www.bass.pl

e-mail: serwis@bass.pl

Uprzejmie prosimy o wypełnienie zgłoszenia reklamacyjnego na stronie

www.serwis.bass.pl

Regulamin gwarancji

Gwarant gwarantuje Nabywcy poprawne działanie produktu, pod warunkiem użytkowania go zgodnie z przeznaczeniem oraz zasadami określonymi w instrukcji obsługi dołączonej do urządzenia.

Okres gwarancji wynosi 12 miesięcy od daty sprzedaży. Okres rękojmi wynosi 24 miesiące od daty sprzedaży. Wady ujawnione w tym terminie będą usuwane bezpłatnie.

Gwarant odpowiada przed Nabywcą wyłącznie za wady fizyczne, powstałe z przyczyn tkwiących w sprzedanym produkcie. Gwarancją nie są objęte wady powstałe z innych przyczyn, a szczególnie w wyniku:

- ✓ nieprawidłowego użytkowania lub zastosowania,
- ✓ nieprawidłowego doboru produktu do warunków istniejących w miejscu montażu,
- ✓ nieprawidłowego montażu, konserwacji, magazynowania i transportu produktu,
- ✓ uszkodzeń mechanicznych, chemicznych, termicznych lub celowego uszkodzenia produktu i wywołanie nim wady,
- ✓ uszkodzeń produktu powstałych w wyniku stosowania nieoryginalnych lub niezgodnych z zaleceniami producenta materiałów,
- ✓ uszkodzeń wynikłych ze zdarzeń losowych, czynników noszących znamiona siły wyższej (pożar, powódź, wyładowania atmosferyczne itp.),
- ✓ wadliwego działania urządzeń mających wpływ na działanie produktu.

Gwarancja nie obejmuje części podlegających normalnemu zużyciu oraz części i materiałów eksploatacyjnych, jak: filtry, żarówki, bezpieczniki, baterie, łożyska, smary, oleje, czynniki chłodnicze itp.). Gwarancja nie obejmuje produktu, którego na podstawie przedłożonych dokumentów i cech znamionowych produktu nie można zidentyfikować jako produktu zakupionego u Gwaranta.

Ponadto Nabywca traci uprawnienia z tytułu gwarancji na produkty w przypadku stwierdzenia:

- ✓ jakiegokolwiek modyfikacji produktu,
- ✓ ingerencji osób nieuprawnionych,
- ✓ jakichkolwiek prób napraw dokonywanych przez osoby nieuprawnione,
- ✓ nieprzestrzegania obowiązków dokonywania okresowych przeglądów, jeśli są one wymagane.

Podstawą przyjęcia reklamacji do rozpatrzenia jest spełnienie łącznie następujących warunków:

- ✓ Zgłoszenia reklamacji przez Nabywcę poprzez wiadomość e-mail, kontakt telefoniczny, wizytę w siedzibie producenta lub wypełnienie formularza reklamacyjnego na stronie www.serwis.bass.pl. Choć forma złożenia reklamacji zależy jedynie od preferencji

Konsumenta, uprzejmie prosimy o wypełnianie formularza reklamacyjnego w celu ułatwienia i przyspieszenia naszej pracy.

- ✓ Okazania dowodu zakupu np. kopii faktury, paragonu zakupu reklamowanego produktu lub wyciągu z karty.
- ✓ Dostarczenia osobistego lub za pośrednictwem przewoźnika (spedytora) reklamowanego produktu do siedziby Gwaranta.

Produkt wysyłany do serwisu winien być dostarczony w oryginalnym opakowaniu. W przypadku braku opakowania oryginalnego bądź jakiegokolwiek innego opakowania ochronnego i braku odpowiedniego zabezpieczenia produktu do transportu przez Nabywcę, Gwarant nie ponosi odpowiedzialności za uszkodzenia w trakcie transportu. Uprzejmie prosimy o doręczanie reklamowanego produktu w stanie czystym.

W przypadku nieuznania reklamacji reklamowany produkt będzie zwrócony reklamującemu na jego pisemne żądanie pod warunkiem uprzedniego pokrycia kosztów przesyłki przez nabywcę.

Nieodebrany towar po okresie 60 dni będzie utylizowany.

II. ZASADY BEZPIECZEŃSTWA

UWAGA! Przed użyciem należy przeczytać całą instrukcję. Nieprzestrzeganie poniższych instrukcji prowadzić może do porażenia elektrycznego, pożaru i poważnych urazów ciała.

Symbole bezpieczeństwa



Przeczytać instrukcję obsługi.



Nosić gogle ochronne. Podczas pracy generowane są drobiny, iskry i pyły szkodliwe dla oczu.



Nosić słuchawki ochronne. Hałas może prowadzić do stopniowej utraty słuchu.



Podczas szlifowania drewna i innych materiałów może dochodzić do powstawania szkodliwego dla zdrowia pyłu. Należy nosić maskę chroniącą drogi oddechowe.

Miejsce pracy

- ⇒ UTRZYMUJ MIEJSCE PRACY W CZYSTOŚCI. Bałagan w miejscu pracy zwiększa prawdopodobieństwo wypadków.
- ⇒ ZWRACAJ UWAGĘ NA WARUNKI W MIEJSCU PRACY. Nie używaj narzędzia w miejscach wilgotnych, mokrych. Nie wystawiaj na działanie deszczu. Nigdy nie używaj narzędzi elektrycznych w pobliżu łatwopalnych gazów i płynów.

- ⇒ TRZYMAJ DZIECI Z DALA OD URZĄDZENIA. Dzieci nie powinny znajdować się miejscu pracy. Każde rozproszenie może być przyczyną wypadku. Nie pozwalaj dzieciom przenosić urządzenia ani żadnych akcesoriów z nim związanych.

Bezpieczeństwo użytkownika

1. Podczas pracy z narzędziem należy zachować szczególną ostrożność oraz zdrowy rozsądek. Nie wolno obsługiwać narzędzia będąc pod wpływem alkoholu, narkotyków oraz leków na receptę. Czytaj ulotki leków, których zażywasz, aby sprawdzić, czy wpływają one na Twoją ocenę sytuacji oraz refleks. Jeśli masz jakiegokolwiek wątpliwości nie obsługuj narzędzia.
2. Należy używać odpowiednich akcesoriów ochronnych. Podczas pracy z narzędziem należy nosić okulary ochronne, maskę przeciwpyłową, antypoślizgowe buty, kask oraz ochronę uszu zawsze, gdy wymaga tego sytuacja. Zmniejszy to ryzyko wypadków.
3. Należy unikać przypadkowego uruchomienia się narzędzia. Przed podłączeniem do prądu należy upewnić się, że włącznik jest w pozycji OFF. Podczas przenoszenia narzędzia nie należy trzymać go za włącznik, ponieważ zwiększa to ryzyko wypadków.
4. Należy usunąć wszelkie klucze regulacyjne przed uruchomieniem narzędzia. Klucz przymocowany do obrotowych części narzędzia może być przyczyną urazów ciała.
5. Nie należy sięgać ponad urządzeniem. Podczas pracy należy zachować stabilną pozycję i równowagę. Pozwala to na zachowanie lepszej kontroli nad urządzeniem w razie wystąpienia nieprzewidzianych sytuacji.
6. UBIERAJ SIĘ ODPOWIEDNIO. Nie noś luźnych ubrań ani biżuterii, ponieważ mogą one zostać wkręcone w ruchome części narzędzia. Zaleca się, aby do pracy z narzędziem zakładać obuwie z podeszwą antypoślizgową. Długie włosy należy odpowiednio zabezpieczyć. Zawsze noś odpowiednie ubranie ochronne.
7. Należy używać mocowania obrabianego przedmiotu. Jest to bezpieczniejsze niż używanie ręki to podtrzymywania, ponieważ pozwala na użycie obu rąk do obsługi urządzenia.

Bezpieczeństwo związane z użyciem i konserwacją

1. Nie należy przeciążać narzędzia. Urządzenie będzie pracowało lepiej i bezpieczniej przy obciążeniach do których zostało przystosowane. Nie próbuj używać niekompatybilnych akcesoriów w celu zwiększenia wydajności narzędzia.
2. Nie należy używać narzędzia, które ma uszkodzony włącznik. Narzędzie, które nie może być kontrolowane przy pomocy włącznika stwarza niebezpieczeństwo i powinno zostać naprawione.
3. Przed rozpoczęciem regulacji, naprawy, wymiany akcesoriów lub magazynowania należy odłączyć narzędzie od prądu. Takie środki ostrożności zmniejszą ryzyko przypadkowego uruchomienia narzędzia.
4. Narzędzie należy przechowywać odłączone od prądu, poza zasięgiem dzieci i osób niepowołanych.

5. Należy regularnie dokonywać konserwacji narzędzia. Należy sprawdzić, czy nie ma luzów i usterek ruchomych części, czy nie są uszkodzone elementy narzędzia lub czy nie wystąpiły inne usterki mogące zakłócić prawidłową pracę urządzenia. W razie wykrycia nieprawidłowości należy natychmiastowo dokonać naprawy narzędzia. Wiele usterek ma swoje źródło w nieprawidłowej konserwacji.
6. Należy używać narzędzia oraz akcesoriów z nim związanych zgodnie z niniejszą instrukcją i w sposób prawidłowy. Należy brać pod uwagę warunki oraz rodzaj wykonywanej pracy. Użycie narzędzia niezgodnie z przeznaczeniem może być przyczyną poważnych wypadków.
7. Uszkodzony włącznik należy wymienić w autoryzowanym serwisie. Nie należy używać narzędzia z niesprawnym włącznikiem / wyłącznikiem.
8. Nie należy pozostawiać narzędzia bez nadzoru, gdy jest ono włączone. Przed opuszczeniem miejsca pracy zawsze należy wyłączyć narzędzie i poczekać na jego całkowite zatrzymanie się.
9. Jeśli główny kabel uległ uszkodzeniu należy go wymienić na odpowiedni kabel sieciowy. Kabel uzyskać można od dystrybutora urządzenia. Kabel może być wymieniony przez autoryzowany serwis lub wykwalifikowanego elektryka.

Serwis

1. Naprawa narzędzia powinna być dokonana jedynie przez wykwalifikowany personel przy użyciu kompatybilnych części zamiennych. Zapewni to na bezpieczną i wydajną pracę narzędzia.

III. ZASADY BEZPIECZEŃSTWA ZWIĄZANE Z UŻYCIEM NARZĘDZI PNEUMATYCZNYCH

UWAGI OGÓLNE

1. Nie wolno używać narzędzi do innych celów, niż do tych, do których zostały przeznaczone.
2. Narzędzia pneumatyczne nie są przewidziane do stosowania w atmosferze zagrożonej wybuchem oraz nie są zabezpieczone izolacją odporną na wysokie napięcie.
3. Należy dbać o urządzenie wszelkich możliwych zabezpieczeń zarówno narzędzi, jak i miejsca pracy.
4. Narzędzie należy utrzymywać w porządku i czystości oraz w stanie zdatnym do użytku.
5. W miejscach narażonych na uszkodzenie mechaniczne należy używać węży zbrojnych.
6. Przyłączanie i odłączanie węża od głównego przewodu powinno odbywać się przy zamkniętym zaworze powietrza.
7. Po przyłączeniu węża należy najpierw go przedmuchać, zachowując odpowiednie środki ostrożności, aby usunąć nagromadzony w nim pył, a potem przyłączyć narzędzie pneumatyczne.
8. Węże nie powinny przecinać się z przewodami elektrycznymi pod napięciem, ani znajdować się w ich pobliżu.

PRZED ROZPOCZĘCIEM PRACY

1. Ubrać się w odzież roboczą i ochronną przewidzianą do użycia na danym stanowisku pracy. Nie stosować luźnej odzieży, która podczas pracy narzędziem ruchomym powoduje ryzyko zapalenia się lub wciągnięcia materiału.
2. Przed każdym użyciem narzędzi sprawdzać wizualnie ich stan techniczny.

UWAGA! W razie stwierdzenia jakichkolwiek uszkodzeń czy usterek, nie wolno podejmować pracy. Dopiero po upewnieniu się, że szkody zostały usunięte, należy przystąpić do pracy.

3. Należy sprawdzić, czy przewody ciśnieniowe nie są uszkodzone albo luźne.
4. Upewnić się, czy rozpoczęcie pracy nie spowoduje zagrożeń dla osób przebywających na tym stanowisku pracy lub w jego bezpośrednim otoczeniu.
5. Rozpoczynając pracę należy stopniowo doprowadzić powietrze do narzędzia, a dopiero po stwierdzeniu jego sprawności włączyć pełny dopływ powietrza. W przypadku stwierdzenia nieprawidłowości w jego działaniu należy natychmiast zamknąć dopływ powietrza.

W CZASIE PRACY

1. Pracując obok siebie należy ustawić się tak, aby nikt nie był narażony na uraz narzędziem sąsiada.
2. Należy tak umocować końcówki robocze narzędzia w uchwycie, aby nie dopuścić do ich wypadnięcia w czasie pracy.
3. Rozłączyć narzędzie z przewodu ciśnieniowego, kiedy nie jest używane przed zmianą akcesoriów, zmianą nastawienia lub napraw.

NIEDOPUSZCZALNE JEST:

- × przekraczanie wartości ciśnienia w celu podwyższenia mocy narzędzia
- × kierowanie przewodu ciśnieniowego w kierunku swoim lub innych osób
- × przedmuchiwanie odzieży z kurzu i pyłu sprężonym powietrzem
- × dotykanie części urządzeń będących w ruchu
- × dopuszczanie do pracy na swoim stanowisku jakichkolwiek osób bez wiedzy przełożonego
- × naprawianie samodzielnie urządzeń
- × naprawianie, regulowanie lub wymiana końcówek narzędzi podczas jego pracy
- × odcinanie dopływu powietrza przez załamywanie węży
- × montowanie szybkozłącza do narzędzi (wibracje od bicia przewodu ciśnieniowego mogą spowodować jego uszkodzenie oraz poważne zagrożenie dla zdrowia)
- × opieranie łokci o ciało podczas pracy narzędziem pneumatycznym w celu zwiększenia docisku

- × przebywanie w miejscu pracy osób nieletnich, chorych, będących pod wpływem alkoholu lub innych używek

PO ZAKOŃCZENIU PRACY

1. Zatrzymać obsługiwane narzędzie, dokładnie oczyścić stanowisko robocze.
2. Ułożyć narzędzia i przyrządy pomocnicze w miejscach na to przeznaczonych.
3. Upewnić się, czy pozostawione stanowisko i urządzenia nie stworzą żadnych zagrożeń dla otoczenia.

KONSERWACJE I REMONTY

1. Naprawa narzędzia pneumatycznego powinna być przeprowadzona w serwisie producenta Bass Polska.

IV. ZASADY BEZPIECZEŃSTWA ZWIĄZANE Z UŻYCIEM KLUCZA PNEUMATYCZNEGO

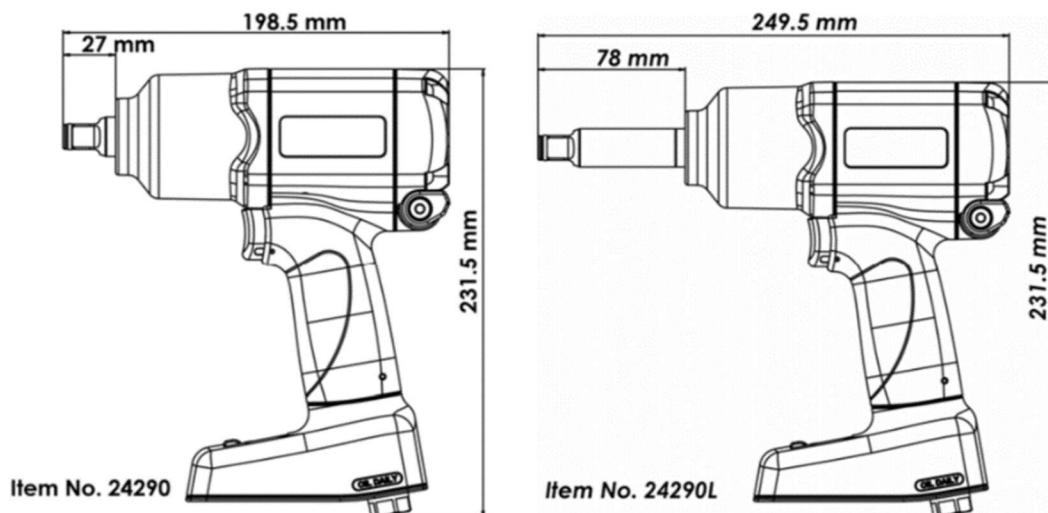
UWAGA! PRZED UŻYCIEM NARZĘDZIA PRZECZYTAĆ INSTRUKCJĘ OBSŁUGI. UŻYCIEM NARZĘDZIA NIEZGODNIE Z INSTRUKCJĄ MOŻE PROWADZIĆ DO POWAŻNYCH URAZÓW ORAZ USZKODZENIA SPRZĘTU.

- Narzędzie przeznaczone jest do przykręcania i odkręcania śrub gwintowanych.
- Podczas pracy używać gogli ochronnych oraz ochrony słuchu.
- Nie używać narzędzia w miejscach zagrożonych wybuchem, w których znajdują się gazy łatwopalne lub inne substancje łatwopalne. Smar i stop aluminium zawarte w kluczu mogą być przyczyną zapłonu.
- Trzymać ręce z dala od ruchomych elementów klucza.
- Długie włosy u luźne ubranie zabezpieczyć, aby nie zostało wkręcone przez ruchome elementy narzędzia.
- Przed uruchomieniem narzędzia upewnić się, że węże są dobrze zamocowane. Źle zamocowany wąż może uderzyć z dużym impetem w operatora.
- Używać jedynie przejściówek i nasadek udarowych w dobrym stanie i kompatybilnych z narzędziem.
- Klucz udarowy musi być używany w następujących warunkach:
 - Do zasilenia klucza używać źródła suchego i czystego powietrza o przepływie przynajmniej 19l/s (40SCFM).
 - Używać jedynie nasadek udarowych.
 - Ciśnienie robocze powinno wynosić 6,2Bar (90 PSI).
 - Wąż pneumatyczny 3/8" (10mm) średnicy.
- Zakończyć dokręcanie od razu po zaświeceniu się zielonej lampki wskaźnikowej.
- Nie przekraczać ciśnienia roboczego 6,2Bar (90 PSI).

- Jeśli narzędzie nie działa prawidłowo należy natychmiast przerwać pracę i naprawić usterkę.
- Narzędzie nie jest izolowane. Nie używać narzędzia w miejscach, w których może mieć ono kontakt z kablami pod napięciem.
- Nie blokować spustu w pozycji roboczej np. przy pomocy taśmy.
- Przed montowaniem, regulacją lub zdejmowaniem akcesoriów zawsze odłączyć źródło powietrza i wcisnąć spust w celu usunięcia powietrza z węża pneumatycznego.
- Regularnie sprawdzać wąż i złączki pod kątem zużycia. W razie potrzeby wymienić wąż. Nigdy nie przenosić narzędzia na wąż pneumatyczny.
- Podczas przenoszenia narzędzia podłączonego do źródła powietrza upewnić się, że dłoń jest daleko od spustu.
- Upewnić się, że wylot powietrza nie stanowi problemu i nie jest skierowany w kierunku innych osób.
- Nie odkładaj narzędzia dopóki nie zatrzyma się ono całkowicie.
- Nie używać uszkodzonych nasadek.
- Regularnie sprawdzać trzpień klucza.
- Podczas odkręcania śrub upewnić się, że za narzędziem jest wystarczająca przestrzeń, aby zapobiec przytrzaśnięciu dłoni operatora. Podczas odkręcania narzędzie porusza się w tył razem w wychodzącą śrubą.

V. DANE TECHNICZNE

Wymiary klucza



Model	BP-4311
Obroty	7500 rpm
Zużycie powietrza	4,6CFM@90Psi
Udar	90/110/135/160 Nm
Emisja hałasu	Lwa 106,5 dB , Lpa 95,5 dB

VI. INFORMACJE WSTĘPNE

Zastosowanie

- Prezentowany klucz udarowy służy do przykręcania i śrub gwintowanych z zadany momentem obrotowym.
- Klucz posiada regulację momentu obrotowego: 90 / 110 / 135 / 150Nm.

Opis elementów narzędzia

Silnik pneumatyczny: wytrzymały silnik pneumatyczny zapewnia długą żywotność serwisową narzędzia.

Włacznik spustowy: kontroluje przepływ powietrza. Im mocniej wciśnięty spust tym więcej powietrza dostarczane jest do narzędzia. Pozwala to na łatwe osadzenie nasadki podczas przykręcania. Po osadzeniu nasadki na śrubie należy wcisnąć spust całkowicie w celu osiągnięcia zadanego momentu obrotowego.

Udar: służy do szybkiego odkręcania śrub i nakrętek.

Kierunek obrotów: przełącznik kierunku obrotów pozwala na szybkie przełączenie obrotów lewo / prawo. Maksymalna siła odkręcania do 880Nm.

VII. PODŁĄCZENIE ŹRÓDŁA POWIETRZA

PRZED WŁĄCZENIEM ŹRÓDŁA POWIETRZA UPEWNIĆ SIĘ, ŻE WSZYSTKIE WĘŻE PNEUMATYCZNE SĄ DOBRZE DOKRĘCONE. ŹLE DOKRĘCONY WĄŻ PNEUMATYCZNY MOŻE UDERZYĆ W OPERATORA Z DUŻĄ SIŁĄ I PROWADZIĆ DO URAZÓW.

1. Upewnić się, że wszystkie przewody są czyste, suche i w dobrym stanie technicznym.
2. Podłączyć źródło sprężonego powietrza o średnicy minimum 10mm (3/8"). Nie używać węży dłuższych niż 10m ponieważ zmniejszy to wydajność narzędzia.
3. Włączyć źródło sprężonego powietrza i sprawdzić, czy nie ma przecieków.

VIII. CYFROWY WSKAŹNIK MOMENTU OBROTOWEGO

Wyświetlacz: wyświetlacz pokazuje dokładny odczyt przyłożonego momentu obrotowego.

Znaczenie lampek wskaźnikowych

→ **Zależność pomiędzy ustawionym a faktycznym momentem obrotowym**

Zbieżność pomiędzy ustawionym a faktycznym momentem obrotowym zależy od 3 czynników.

1. Stałego dopływu ciśnienia o ciśnieniu 6,2Bar (90PSI).
2. Stałego przepływu powietrza 19l/s (40SCFM).
3. Zwolnienia spustu, gdy lampka wskaźnikowa zaświeci się na zielono.

→ Zakres roboczy momentu obrotowego

Roboczy zakres momentu obrotowego wynosi 75~178Nm. Kiedy moment obrotowy będzie poza zakresem lampka wskaźnikowa zaświeci się na czerwono. W takim wypadku sprawdzić powyższe czynniki.

- Kiedy siła dokręcania spadnie poniżej 60Nm lampka wskaźnikowa zaświeci się na czerwono. W takim wypadku sprawdzić powyższe czynniki.
- Jeśli wyświetlany moment obrotowy nie jest prawidłowy należy sprawdzić wyżej wymienione czynniki.

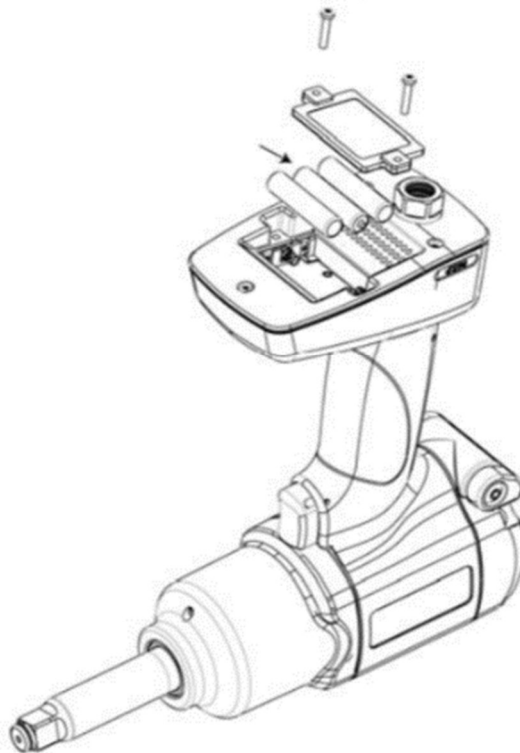
Obsługa wyświetlacza cyfrowego

1. Wcisnąć przycisk w celu włączenia / wyłączenia wyświetlacza.
2. Wcisnąć i przytrzymać przycisk w celu przełączenia jednostki pomiędzy Nm/ft-lb.
3. Jeśli na wyświetlaczu pojawi się napis „Lob”, należy wymienić baterie.



Baterie do wyświetlacza

- Wyświetlacz zasilany jest przez 3 baterie AAA 1,5V.
- Zaleca się używanie baterii alkaicznych.
- Wyjmować baterie przed dłuższym magazynowaniem.



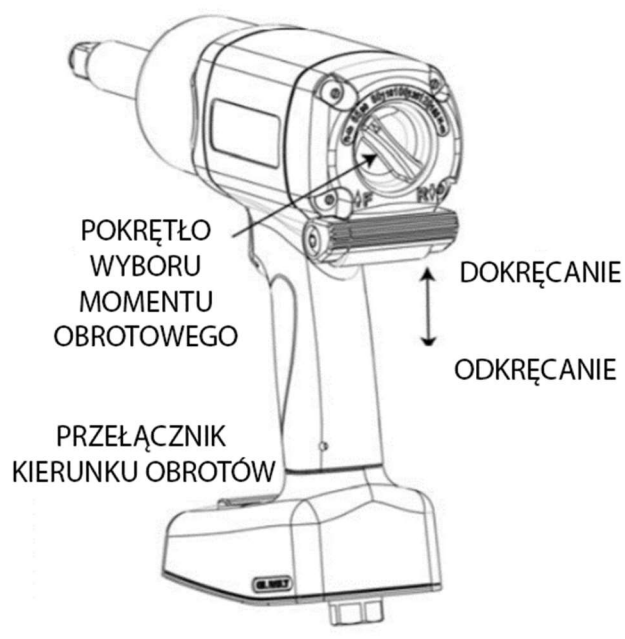
IX. OBSŁUGA

Zmiana kierunku obrotów i wybór momentu obrotowego

Kierunek obrotów zmienia się za pośrednictwem przełącznika pokazanego na poniższej ilustracji. Kierunek obrotów zmieniać, gdy narzędzie nie pracuje.

Dokręcanie: ustawić przełącznik w górę.

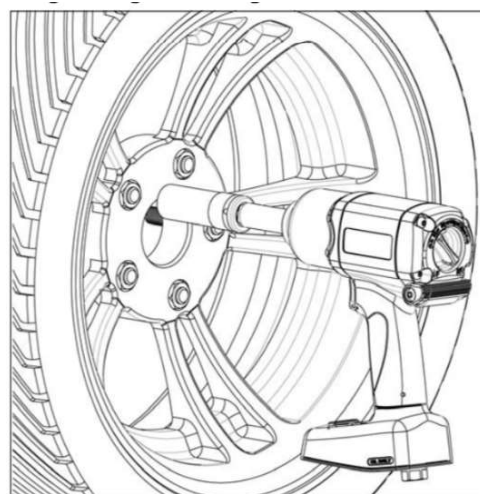
Odkręcanie: ustawić przełącznik w dół.



Moment obrotowy reguluje się przy pomocy pokrętki oznaczonego na powyższej ilustracji.

Praca

1. Ustawić moment obrotowy.
2. Nałożyć nasadkę na śrubę i wcisnąć spust włącznika. Spust wcisnąć delikatnie aż do momentu osadzenia nasadki na śrubie, a następnie całkowicie w celu dokręcenia śruby z zadanym momentem obrotowym.
3. Zwolnić spust, gdy lampka wskaźnikowa zaświeci się na zielono.
4. Sprawdzić wartość momentu obrotowego na wyświetlaczu.



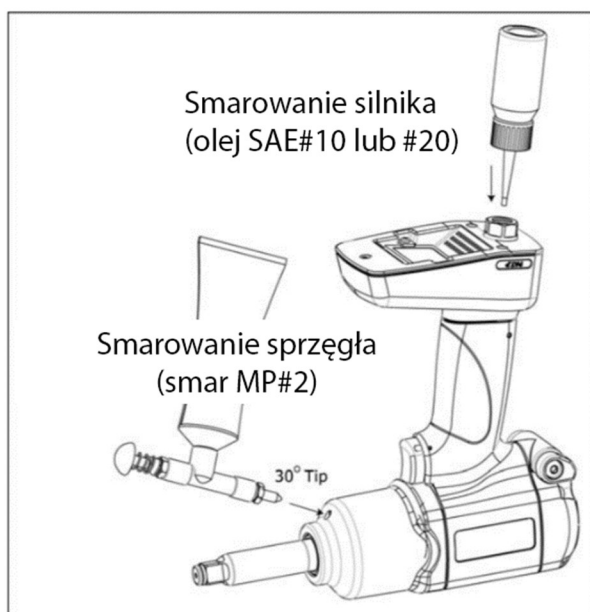
X. KONSERWACJA

Wskazówka: poziom konserwacji narzędzia można zmniejszyć poprzez:

1. Używanie klucza w czystym otoczeniu.
2. Używanie kompresora wyposażonego w osuszacz powietrza.

Smarowanie

- Smarować silnik codziennie. Do smarowania silnika używać oleju SAE #10 lub #20.
- Nakładać smar na sprzęgło co 48 godzin. Zaleca się używanie smaru MP #2.



XI. OCHRONA ŚRODOWISKA

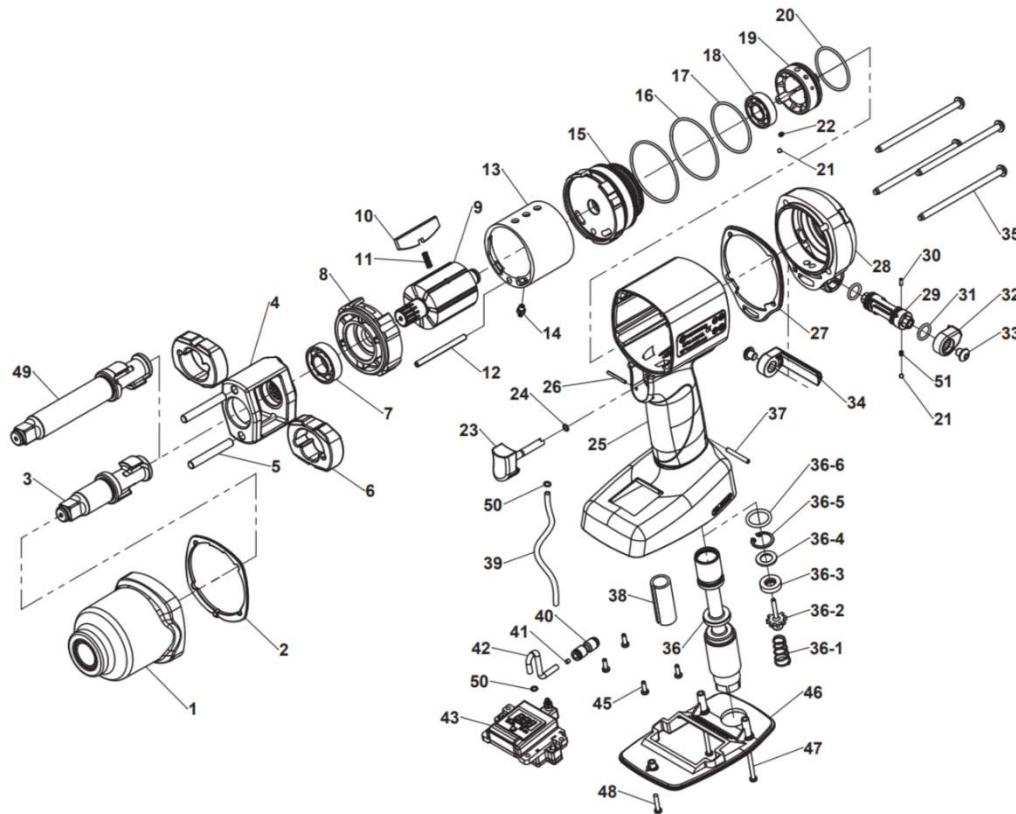


Zakaz wyrzucania narzędzia wraz z innymi odpadami gospodarstwa domowego.

Nie wolno wyrzucać zużytego narzędzia z odpadami gospodarstwa domowego. Narzędzie należy zutylizować w przeznaczonym do tego zakładzie zajmującym się utylizacją i recyklingiem elektro-śmieci.

Elektrośmieci (czyli Zużyty Sprzęt Elektryczny i Elektroniczny) to popsute, od dawna nieużywane, już niepotrzebne urządzenia elektryczne i elektroniczne, działające kiedyś na prąd lub na baterie – zepsute komputery, zabawki i gadżety elektroniczne, stare pralki, lodówki, a także zużyte świetlówki. Klasyfikowane są one jako odpady niebezpieczne, ponieważ zawierają trujące substancje.

XII. SCHEMAT I LISTA CZĘŚCI



Nr	Nazwa	Il	Nr	Nazwa	Il	Nr	Nazwa	Il
1	Przednia obudowa	1	20	O-ring	1	36-3	Uszczelka	1
2	Mocowanie	1	21	Stalowa kulka	2	36-4	Podkładka	1
3	Trzpień uderowy	1	22	Sprężyna	1	36-5	Pierścień ustalający	1
4	Komora młota	1	23	Spust	1	36-6	O-ring	1
5	Przetyczka młota	2	24	O-ring	1	37	Sprężyna	1
6	Młot	2	25	Obudowa	1	38	Tłumik	1
7	Łożysko kulkowe	1	26	Sprężyna	1	39	Rurka	1
8	Przednia płytka	1	27	Obudowa	1	40	Złączka	1
9	Rotor	1	28	Ośłona	1	41	Filtr	1
10	Łopatką rotora	7	29	Przełącznik kierunku	1	42	Rurka	1
11	Sprężyna	7	30	Przetyczka	1	43	Wskaźnik cyfrowy	1
12	Przetyczka	1	31	O-ring	2	44	Baterie AAA	3
13	Cylinder	1	32	Pokrętło	1	45	Śruba	4
14	Adaptor	1	33	Śruba	2	46	Ośłona	1
15	Tylna płytka	1	34	Pokrętło	1	47	Śruba	2
16	O-ring	2	35	Śruba	4	48	Śruba	1
17	O-ring	1	36	Wlot powietrza	1	49	Trzpień podwójny uderowy	1
18	Łożysko kulkowe	1	36-1	Sprężyna	1	50	Pierścień zaciskowy	2
19	Pokrętło regulacyjne	1	36-2	Przetyczka zaworu	1	51	Sprężyna	1

XIII. DEKLARACJA ZGODNOŚCI**DEKLARACJA ZGODNOŚCI**
według ISO/IEC Guide 22 i EN 45014

Nazwa producenta: BASS S.C
Adres producenta: Al. Krakowska 60, Mroków 05-552

DEKLARUJEMY ŻE PRODUKT JEST ZGODNY Z NORMAMI UNII EUROPEJSKIEJ

Nazwa produktu: Pneumatyczny klucz udarowy dynamometryczny
(oznaczona znakiem towarowym BASS POLSKA)

Model (oznaczenia handlowe) BP-4311

Parametry produktu:

Obroty: 7500 rpm
Zużycie powietrza 4,6CFM@90Psi
Udar: 90/110/135/160 Nm
Emisja hałasu: Lwa 106,5 dB , Lpa 95,5 dB

Deklaracja:

Wyrób do którego odnosi się niniejsza deklaracja spełnia wymagania Dyrektyw WE:

1. 2006/42/WE

Według norm:

EN ISO 11148-6:2012

Jednostka certyfikująca: PNEUTREND INDUSTRY CO., LTD., 15F, No. 2-106, Wuochyuan Rd.,
Taichung City, Taiwan R.O.C.

Osoba odpowiedzialna za sporządzenie i przechowywanie dokumentacji technicznej:

Marek Belniak



05.06.2018

.....
Michał Skiba
05-552 Mroków, Al. Krakowska 60