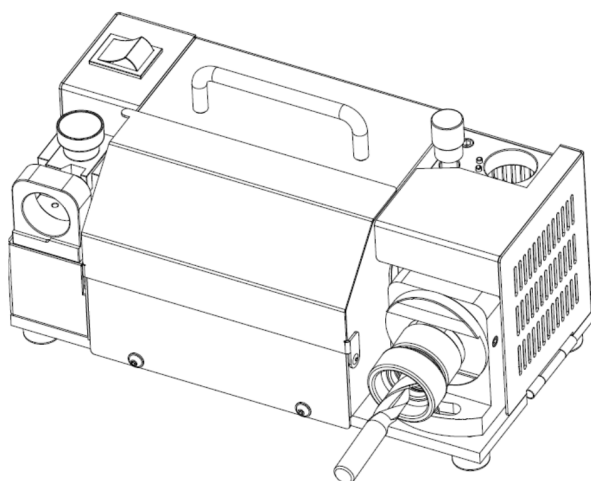


OSTRZAŁKA DO WIERTEŁ

BP-8284



Instrukcja obsługi

Tłumaczenie instrukcji oryginalnej

PRZED UŻYCIEM NARZĘDZIA NALEŻY DOKŁADNIE ZAPOZNAĆ SIĘ
Z INSTRUKCJĄ.



Spis treści

I. GWARANCJA I SERWIS	2
II. ZASADY BEZPIECZEŃSTWA.....	4
III. ZASADY BEZPIECZEŃSTWA ZWIĄZANE Z UŻYCIEM ELEKTRONARZĘDZI	6
IV. ZASADY BEZPIECZEŃSTWA ZWIĄZANE Z UŻYCIEM OSTRZAŁKI	8
V. DANE TECHNICZNE.....	11
VI. INFORMACJE WSTĘPNE	11
VII. ZASTOSOWANIE I WYMAGANIA DOTYCZĄCE UŻYCIA NARZĘDZIA.....	11
VIII. TRANSPORT I MAGAZYNOWANIE	12
IX. OPIS ELEMENTÓW NARZĘDZIA	12
X. OBSŁUGA.....	13
XI. WYMIANA TARCZY SZLIFIERSKIEJ.....	16
XII. SCHEMAT I LISTA CZĘŚCI	17
XIII. OCHRONA ŚRODOWISKA	19
XIV. DEKLARACJA ZGODNOŚCI	20

Dziękujemy za wybranie naszego produktu. Przed użyciem należy dokładnie zapoznać się z instrukcją związaną z obsługą narzędzia i warunkami bezpieczeństwa. Zachowaj instrukcję do późniejszego wglądu.

Instrukcja została przetłumaczona z fabrycznej wersji instrukcji dostarczonej przez producenta w języku angielskim.

Dołączono:

Deklarację zgodności wystawioną przez producenta BASS S.C

Urządzenie oznaczone znakiem towarowym BASS POLSKA

Urządzenie oznaczone znakiem handlowym BP-8284

I. GWARANCJA I SERWIS

Punkt Serwisowy Producenta BASS S.C.

al. Krakowska 60

Mroków 05-552

www.bass.pl

e-mail: serwis@bass.pl

Uprzejmie prosimy o wypełnienie zgłoszenia reklamacyjnego na stronie

www.serwis.bass.pl

Regulamin gwarancji

Gwarant gwarantuje Nabywcy poprawne działanie produktu, pod warunkiem użytkowania go zgodnie z przeznaczeniem oraz zasadami określonymi w instrukcji obsługi dołączonej do urządzenia.

Okres gwarancji wynosi 12 miesięcy od daty sprzedaży. Okres rękojmi wynosi 24 miesiące od daty sprzedaży. Wady ujawnione w tym terminie będą usuwane bezpłatnie.

Gwarant odpowiada przed Nabywcą wyłącznie za wady fizyczne, powstałe z przyczyn tkwiących w sprzedanym produkcie. Gwarancją nie są objęte wady powstałe z innych przyczyn, a szczególnie w wyniku:

- ✓ nieprawidłowego użytkowania lub zastosowania,
- ✓ nieprawidłowego doboru produktu do warunków istniejących w miejscu montażu,
- ✓ nieprawidłowego montażu, konserwacji, magazynowania i transportu produktu,
- ✓ uszkodzeń mechanicznych, chemicznych, termicznych lub celowego uszkodzenia produktu i wywołanie nim wady,
- ✓ uszkodzeń produktu powstałych w wyniku stosowania nieoryginalnych lub niezgodnych z zaleceniami producenta materiałów,
- ✓ uszkodzeń wynikłych ze zdarzeń losowych, czynników noszących znamiona siły wyższej (pożar, powódź, wyładowania atmosferyczne itp.),
- ✓ wadliwego działania urządzeń mających wpływ na działanie produktu.

Gwarancja nie obejmuje części podlegających normalnemu zużyciu oraz części i materiałów eksploatacyjnych, jak: filtry, żarówki, bezpieczniki, baterie, łożyska, smary, oleje, czynniki chłodnicze itp.). Gwarancja nie obejmuje produktu, którego na podstawie przedłożonych dokumentów i cech znamionowych produktu nie można zidentyfikować jako produktu zakupionego u Gwaranta.

Ponadto Nabywca traci uprawnienia z tytułu gwarancji na produkty w przypadku stwierdzenia:

- ✓ jakiegokolwiek modyfikacji produktu,
- ✓ ingerencji osób nieuprawnionych,
- ✓ jakichkolwiek prób napraw dokonywanych przez osoby nieuprawnione,
- ✓ nieprzestrzegania obowiązków dokonywania okresowych przeglądów, jeśli są one wymagane.

Podstawą przyjęcia reklamacji do rozpatrzenia jest spełnienie łącznie następujących warunków:

- ✓ Zgłoszenia reklamacji przez Nabywcę poprzez wiadomość e-mail, kontakt telefoniczny, wizytę w siedzibie producenta lub wypełnienie formularza reklamacyjnego na stronie www.serwis.bass.pl. Choć forma złożenia reklamacji zależy jedynie od preferencji

Konsumenta, uprzejmie prosimy o wypełnianie formularza reklamacyjnego w celu ułatwienia i przyspieszenia naszej pracy.

- ✓ Okazania dowodu zakupu np. kopii faktury, paragonu zakupu reklamowanego produktu lub wyciągu z karty.
- ✓ Dostarczenia osobistego lub za pośrednictwem przewoźnika (spedytora) reklamowanego produktu do siedziby Gwaranta.

Produkt wysyłany do serwisu winien być dostarczony w oryginalnym opakowaniu. W przypadku braku opakowania oryginalnego bądź jakiegokolwiek innego opakowania ochronnego i braku odpowiedniego zabezpieczenia produktu do transportu przez Nabywcę, Gwarant nie ponosi odpowiedzialności za uszkodzenia w trakcie transportu. Uprzejmie prosimy o doręczanie reklamowanego produktu w stanie czystym.

W przypadku nieuznania reklamacji reklamowany produkt będzie zwrócony reklamującemu na jego pisemne żądanie pod warunkiem uprzedniego pokrycia kosztów przesyłki przez nabywcę.

Nieodebrany towar po okresie 60 dni będzie utylizowany.

II. ZASADY BEZPIECZEŃSTWA

UWAGA! Przed użyciem należy przeczytać całą instrukcję. Nieprzestrzeganie poniższych instrukcji prowadzić może do porażenia elektrycznego, pożaru i poważnych urazów ciała.

Symbole bezpieczeństwa



Przeczytać instrukcję obsługi.



Nosić gogle ochronne. Podczas pracy generowane są drobiny, iskry i pyły szkodliwe dla oczu.



Nosić słuchawki ochronne. Hałas może prowadzić do stopniowej utraty słuchu.



Podczas szlifowania drewna i innych materiałów może dochodzić do powstawania szkodliwego dla zdrowia pyłu. Należy nosić maskę chroniącą drogi oddechowe.

Miejsce pracy

- ⇒ UTRZYMUJ MIEJSCE PRACY W CZYSTOŚCI. Bałagan w miejscu pracy zwiększa prawdopodobieństwo wypadków.
- ⇒ ZWRACAJ UWAGĘ NA WARUNKI W MIEJSCU PRACY. Nie używaj narzędzia w miejscach wilgotnych, mokrych. Nie wystawiaj na działanie deszczu. Nigdy nie używaj narzędzi elektrycznych w pobliżu łatwopalnych gazów i płynów.

- ⇒ TRZYMAJ DZIECI Z DALA OD URZĄDZENIA. Dzieci nie powinny znajdować się miejscu pracy. Każde rozproszenie może być przyczyną wypadku. Nie pozwalaj dzieciom przenosić urządzenia ani żadnych akcesoriów z nim związanych.

Bezpieczeństwo użytkownika

1. Podczas pracy z narzędziem należy zachować szczególną ostrożność oraz zdrowy rozsądek. Nie wolno obsługiwać narzędzia będąc pod wpływem alkoholu, narkotyków oraz leków na receptę. Czytaj ulotki leków, których zażywasz, aby sprawdzić, czy wpływają one na Twoją ocenę sytuacji oraz refleks. Jeśli masz jakiegokolwiek wątpliwości nie obsługuj narzędzia.
2. Należy używać odpowiednich akcesoriów ochronnych. Podczas pracy z narzędziem należy nosić okulary ochronne, maskę przeciwpyłową, antypoślizgowe buty, kask oraz ochronę uszu zawsze, gdy wymaga tego sytuacja. Zmniejszy to ryzyko wypadków.
3. Należy unikać przypadkowego uruchomienia się narzędzia. Przed podłączeniem do prądu należy upewnić się, że włącznik jest w pozycji OFF. Podczas przenoszenia narzędzia nie należy trzymać go za włącznik, ponieważ zwiększa to ryzyko wypadków.
4. Należy usunąć wszelkie klucze regulacyjne przed uruchomieniem narzędzia. Klucz przymocowany do obrotowych części narzędzia może być przyczyną urazów ciała.
5. Nie należy sięgać ponad urządzeniem. Podczas pracy należy zachować stabilną pozycję i równowagę. Pozwala to na zachowanie lepszej kontroli nad urządzeniem w razie wystąpienia nieprzewidzianych sytuacji.
6. UBIERAJ SIĘ ODPOWIEDNIO. Nie noś luźnych ubrań ani biżuterii, ponieważ mogą one zostać wkręcone w ruchome części narzędzia. Zaleca się, aby do pracy z narzędziem zakładać obuwie z podeszwą antypoślizgową. Długie włosy należy odpowiednio zabezpieczyć. Zawsze noś odpowiednie ubranie ochronne.
7. Należy używać mocowania obrabianego przedmiotu. Jest to bezpieczniejsze niż używanie ręki to podtrzymywania, ponieważ pozwala na użycie obu rąk do obsługi urządzenia.

Bezpieczeństwo związane z użyciem i konserwacją

1. Nie należy przeciążać narzędzia. Urządzenie będzie pracowało lepiej i bezpieczniej przy obciążeniach do których zostało przystosowane. Nie próbuj używać niekompatybilnych akcesoriów w celu zwiększenia wydajności narzędzia.
2. Nie należy używać narzędzia, które ma uszkodzony włącznik. Narzędzie, które nie może być kontrolowane przy pomocy włącznika stwarza niebezpieczeństwo i powinno zostać naprawione.
3. Przed rozpoczęciem regulacji, naprawy, wymiany akcesoriów lub magazynowania należy odłączyć narzędzie od prądu. Takie środki ostrożności zmniejszą ryzyko przypadkowego uruchomienia narzędzia.
4. Narzędzie należy przechowywać odłączone od prądu, poza zasięgiem dzieci i osób niepowołanych.

5. Należy regularnie dokonywać konserwacji narzędzia. Należy sprawdzić, czy nie ma luzów i usterek ruchomych części, czy nie są uszkodzone elementy narzędzia lub czy nie wystąpiły inne usterki mogące zakłócić prawidłową pracę urządzenia. W razie wykrycia nieprawidłowości należy natychmiastowo dokonać naprawy narzędzia. Wiele usterek ma swoje źródło w nieprawidłowej konserwacji.
6. Należy używać narzędzia oraz akcesoriów z nim związanych zgodnie z niniejszą instrukcją i w sposób prawidłowy. Należy brać pod uwagę warunki oraz rodzaj wykonywanej pracy. Użycie narzędzia niezgodnie z przeznaczeniem może być przyczyną poważnych wypadków.
7. Uszkodzony włącznik należy wymienić w autoryzowanym serwisie. Nie należy używać narzędzia z niesprawnym włącznikiem / wyłącznikiem.
8. Nie należy pozostawiać narzędzia bez nadzoru, gdy jest ono włączone. Przed opuszczeniem miejsca pracy zawsze należy wyłączyć narzędzie i poczekać na jego całkowite zatrzymanie się.
9. Jeśli główny kabel uległ uszkodzeniu należy go wymienić na odpowiedni kabel sieciowy. Kabel uzyskać można od dystrybutora urządzenia. Kabel może być wymieniony przez autoryzowany serwis lub wykwalifikowanego elektryka.

Serwis

1. Naprawa narzędzia powinna być dokonana jedynie przez wykwalifikowany personel przy użyciu kompatybilnych części zamiennych. Zapewni to na bezpieczną i wydajną pracę narzędzia.

III. ZASADY BEZPIECZEŃSTWA ZWIĄZANE Z UŻYCIEM ELEKTRONARZĘDZI

UWAGI OGÓLNE

- ✓ Urządzenia elektryczne powinny spełniać wymagania bezpieczeństwa i higieny pracy określone w Polskich Normach i właściwych przepisach przez cały okres użytkowania.
- ✓ Osoby zatrudnione przy urządzeniach elektrycznych powinny być wyposażone w odpowiednią odzież roboczą i środki ochrony indywidualnej.
- ✓ Osoby zatrudnione przy urządzeniach elektrycznych powinny przestrzegać wszelkich przepisów bhp, obowiązujących przy urządzeniach elektrycznych.

PODSTAWOWE CZYNNOŚCI PRZED ROZPOCZĘCIEM PRACY

- ✓ Przed rozpoczęciem pracy należy zapoznać się z dokumentacją urządzenia elektrycznego oraz przygotować potrzebne narzędzia, przyrządy, tablice ostrzegawcze i niezbędny sprzęt izolacyjny.
- ✓ Sprawdzić stan techniczny urządzeń i instalacji elektrycznych (stan izolacji przewodów, kabli, wtyczek, wyłączników, gniazd), zerowanie, uziemienie, stan zabezpieczeń przeciwpożarowych i przeciwporażeniowych.

- ✓ Sprawdzić stan techniczny zabezpieczeń prądowych.
- ✓ Sprawdzić stan oznakowania przeciwpożarowego urządzeń i instalacji elektrycznych.

CZYNNOŚCI PODCZAS PRACY I PO JEJ ZAKOŃCZENIU

- ✓ Narzędzie elektryczne należy eksploatować jedynie zgodnie z jego przeznaczeniem.
- ✓ W razie konieczności opuszczenia miejsca pracy należy zatrzymać obsługiwane maszyny i wszystkie inne urządzenia, które mogą spowodować zagrożenie i odłączyć napięcie.
- ✓ W razie konieczności pracy pod napięciem, należy stosować narzędzia i sprzęt izolacyjny oraz rękawice i obuwie dielektryczne.
- ✓ W razie samoczynnego wyłączenia urządzenia lub przepalenia się bezpieczników, włączyć je powtórnie po usunięciu przyczyny zwarcia i założeniu nowych bezpieczników
- ✓ Do przyłączania maszyn i urządzeń należy stosować gniazda ze stykiem uziemiającym, jeżeli wymaga tego instalacja elektryczna
- ✓ Po zakończeniu pracy należy zabezpieczyć urządzenia elektryczne, uporządkować miejsce pracy, narzędzia i sprzęt

ZABRANIA SIĘ:

- × dopuszczania do eksploatacji urządzeń elektrycznych bez potwierdzenia skuteczności ochrony przed możliwością porażenia prądem elektrycznym
- × dokonywania zmian w obsługiwanym urządzeniu
- × usuwania ochron, zabezpieczeń, zwierania przełączników, blokowania wyłączników, stosowania prowizorycznych napraw bezpieczników, stosowania niewłaściwych wkładek bezpiecznikowych
- × zakładania bezpieczników przy włączonej maszynie
- × ciągnięcia za przewód elektryczny przy wyciąganiu wtyczki z gniazdka
- × eksploataowania gniazd wtykowych oraz wtyczek z uszkodzoną obudową lub wkładką izolacyjną
- × przeciążania urządzeń elektrycznych ponad dopuszczalną wartość
- × dotykania części będących pod napięciem, zacisków kondensatorów (nawet, gdy są odłączone)
- × pozostawiania bez dozoru urządzeń elektrycznych podłączonych do sieci. Wszystkie urządzenia elektryczne należy odłączyć od sieci przed opuszczeniem stanowiska pracy.
- × dostępu do urządzeń lub instalacji elektrycznych osobom niepowołanym, niepełnoletnim, w tym dzieciom, osobom chorym, będącym pod wpływem alkoholu lub innych używek

UWAGI KOŃCOWE

1. Naprawy i konserwacje urządzeń elektrycznych mogą być wykonywane tylko przez przeszkolonych specjalistów.
2. Pierwsza pomoc przy porażeniu prądem elektrycznym:

- ✓ uwolnić człowieka spod napięcia
- ✓ czynność uwalniania wykonywać ostrożnie, aby nie zostać również porażonym
- ✓ natychmiast pozbawić instalację elektryczną napięcia przez wykręcenie bezpieczników lub przecięcie przewodu pod napięciem szczypcami z izolowaną rękojeścią (czynności te wykonywać ręką izolowaną, stojąc na płycie izolującej – guma, szkło, sucha deska)
- ✓ po uwolnieniu pracownika sprawdzić, czy daje oznaki życia
- ✓ osobom silnie porażonym i nie oddychającym przywrócić oddech, stosując sztuczne oddychanie i masaż serca, tak długo aż osoba porażona odzyska przytomność lub do przyjazdu karetki
- ✓ w przypadku stwierdzenia oparzenia założyć na ranę suchy, jałowy opatrunek
- ✓ w każdym przypadku chory musi być hospitalizowany (według zasad BHP)

IV. ZASADY BEZPIECZEŃSTWA ZWIĄZANE Z UŻYCIEM OSTRZAŁKI

Urządzenie wyposażone jest w wiele akcesoriów ochronnych chroniących zarówno operatora jak i sprzęt. Akcesoria ochronne nie wystarczą jednak dla zapewnienia całkowitego bezpieczeństwa dlatego ważne jest, aby operator zapoznał się dokładnie z instrukcją obsługi i przeczytał zawarte w niej zasady bezpieczeństwa. Podczas pracy należy zachować zdrowy rozsądek i wziąć pod uwagę inne zagrożenia wynikające np. z warunków panujących w miejscu pracy.

Podstawowe zasady bezpieczeństwa

- Przed podłączeniem szlifierki do prądu sprawdzić działanie akcesoriów ochronnych i upewnić się, że są one w pozycjach roboczych. Jeśli zajdzie potrzeba zdjęcia drzwiczek lub osłon bezpieczeństwa należy najpierw wyłączyć narzędzie i odłączyć je od prądu.
- Amortyzatory przeciw zjawisku odrzutu muszą poruszać się swobodnie a ich działanie należy sprawdzać regularnie, nawet kilka razy dziennie.
- Nie podłączać narzędzia do prądu jeśli drzwiczki lub osłona ochronna są zdemontowane.
- Przed uruchomieniem narzędzia zapoznać się z umiejscowieniem włączników i wyłączników.
- Zapamiętać umiejscowienie wyłącznika awaryjnego w razie zaistnienia niebezpiecznej sytuacji.
- Należy uważać, aby nie dotykać żadnych przełączników podczas pracy narzędzia.
- Nigdy nie dotykać dłońmi ani innymi częściami ciała obrotowych elementów narzędzia.
- Gdy narzędzie nie jest używane należy je wyłączyć i odłączyć od prądu.
- Przed czyszczeniem maszyny wyłączyć ją i odłączyć od prądu.
- Przed rozpoczęciem jakichkolwiek prac konserwacyjnych wewnątrz urządzenia wyłączyć szlifierkę i odłączyć ją od prądu.
- Nie wolno w żaden sposób modyfikować narzędzia.

- Jeśli masz wątpliwości co do poprawności procedur, skontaktuj się z odpowiedzialną osobą.
- Nie należy zaniedbywać regularnych inspekcji zgodnie z instrukcją użytkownika.
- Należy sprawdzać, czy użytkownik nie doprowadził do uszkodzenia narzędzia.
- Po zakończeniu pracy wyregulować maszynę, aby była gotowa do kolejnej serii operacji.
- W przypadku awarii zasilania elektrycznego natychmiast wyłączyć maszynę.
- Nie malować, nie brudzić, nie uszkadzać, nie zmieniać ani nie usuwać naklejek ostrzegawczych. Jeśli staną się nieczytelne lub zagubione, skontaktuj się z producentem w celu zamówienia nowych.
- Zachowaj czystość w miejscu pracy.
- Sprawdzić warunki w miejscu pracy Nie wystawiać narzędzia na deszcz. Nie używać narzędzia w wilgotnym lub mokrym miejscu. Miejsce pracy powinno być dobrze oświetlone. Nie używać narzędzi w obecności łatwopalnych cieczy lub gazów.

Odzież robocza i bezpieczeństwo użytkownika

- Pierścionki, obrączki, zegarki i naszyjniki itp. zwiększają ryzyko wypadków dlatego należy zdjąć je przed rozpoczęciem pracy. Przed rozpoczęciem pracy należy zapiąć rękawy i zdjąć krawat, aby nie wplątał się on w ruchome elementy narzędzia. Długie włosy zabezpieczyć. Nosić ciasną odzież roboczą i obuwie ochronne.
- Podczas pracy nosić atestowane gogle ochronne i ochronę słuchu.
- Jeśli w miejscu pracy znajdują się przedmioty ponad głową operatora należy nosić kask ochronny.
- Podczas pracy z pyłącym materiałem należy nosić maskę respiracyjną.
- Nie obsługiwać maszyny będąc pod wpływem alkoholu, narkotyków lub innych substancji odurzających.

Bezpieczeństwo podczas pracy

Nie rozpoczynać pracy z narzędziem przed zapoznaniem się z poniższymi zasadami bezpieczeństwa.

- Przed rozpoczęciem pracy upewnić się, że kabel zasilający nie jest uszkodzony.
- Sprawdzać regularnie, czy wszystkie osłony bezpieczeństwa są dobrze zamontowane i nieuszkodzone. Uszkodzone osłony natychmiastowo naprawić lub wymienić. W tym celu skontaktować się z serwisem.
- Nie używać maszyny jeśli osłony bezpieczeństwa są zdjęte.
- Nie używać zużytych, pękniętych lub tępych akcesoriów.
- Używać jedynie akcesoriów kompatybilnych z narzędziem.
- Tępe akcesoria wymienić od razu ponieważ mogą one być przyczyną wypadków.
- Nie używać narzędzia na obrotach wyższych niż zalecane przez producenta.
- Przed wymianą akcesoriów wyłączyć narzędzie i odłączyć je od prądu.

- Nie usuwać ani nie modyfikować akcesoriów zabezpieczających takich jak osłony i wyłączniki awaryjne.
- Nie zaleca się używania narzędzia podczas burzy.

Bezpieczeństwo związane z konserwacją

Konserwacja i naprawy muszą być przeprowadzane przez wykwalifikowany personel. Nie rozpoczynać prac konserwacyjnych przed przeczytaniem poniższych zasad bezpieczeństwa.

- Przed przystąpieniem do jakichkolwiek prac konserwacyjnych należy zawsze wyłączyć narzędzie i wyciągnąć wtyczkę z gniazdka. W ten sposób unika się możliwości przypadkowego uruchomienia maszyny przez inną osobę.
- Wszelkie prace konserwacyjne dotyczące części elektrycznych urządzenia mogą być wykonywane wyłącznie przez wykwalifikowaną osobę.
- Nawet jeśli maszyna jest wyłączona, zasilanie nie jest odłączone. Zawsze odłączaj wtyczkę z gniazdka.
- Nie czyścić urządzenia ani jego urządzeń peryferyjnych, nawet jeśli urządzenie jest całkowicie wyłączone, chyba że wtyczka została odłączona od gniazda zasilania. Trzymać palce w pewnej odległości od pasów i kół pasowych.
- Przed wymianą części elektrycznych urządzenia, wyłączyć je i odłączyć wtyczkę z gniazdka. Wadliwe części należy wymieniać tylko na produkty o takich samych parametrach, jak oryginalne.
- W żadnym wypadku nie wolno usuwać ani ingerować w urządzenia zabezpieczające, takie jak pokrywy, wyłączniki krańcowe ani nie blokować ich pozycji.
- Nie włączaj urządzenia, zanim wszystkie osłony usunięte w celu konserwacji nie zostaną ponownie umieszczone.
- Utrzymywać w czystości obszar konserwacji, w tym miejsce pracy.
- Wszelkie prace konserwacyjne muszą być wykonywane przez wykwalifikowany personel zgodnie z instrukcjami wydanymi przez producenta maszyny.
- Przeczytać uważnie i całkowicie instrukcję obsługi konserwatora.
- Używać tylko określonych rodzajów olejów smarowych i smarów lub ich odpowiedników.
- Jeśli jakikolwiek pas w zestawie pasów zużyje ponad zalecany limit, należy wymienić cały zestaw.
- Nie używać sprężonego powietrza do czyszczenia urządzenia lub usuwania wiórów.
- Zawsze sprawdzać osiągi urządzenia w obecności osoby odpowiedzialnej za jej stan techniczny.

Zasady bezpieczeństwa dotyczące miejsca pracy

- Należy zapewnić wystarczającą przestrzeń roboczą i swobodny dostęp do urządzenia i urządzeń peryferyjnych.
- Umieścić narzędzia i inne przeszkody w miejscu do tego przeznaczonym, w pewnej odległości od maszyny.

- Zapewnić dostateczne oświetlenie w obszarze roboczym, tak aby nie było cienia ani efektu stroboskopowego. Aby zapewnić bezpieczeństwo i jakość pracy, normy BHP określają minimalną intensywność 500 luksów.
- Nigdy nie stawiaj żadnych narzędzi ani innych przedmiotów na stołach roboczych lub pokrywach narzędzia.
- Zawsze utrzymuj miejsce pracy w czystości i porządku.

V. DANE TECHNICZNE

Model	BP-8284
Napięcie	230V/50Hz
Zakres ostrzonych wiertel	3-13mm
Moc	140W
Obroty	4400/min
Poziom hałasu	Lwa 65 dB, Lpa 61 dB

VI. INFORMACJE WSTĘPNE

Niniejsza instrukcja jest integralną częścią narzędzia. Instrukcja zawiera informacje niezbędne dla prawidłowego i bezpiecznego użytkownika narzędzia. Zawiera informacje na temat środowiska i warunków pracy, a także dotyczące prawidłowego zastosowania ostrzałki.

Ostrzałka wyposażona jest w wiele akcesoriów ochronnych chroniących użytkownika i sprzęt. Akcesoria ochronne nie wystarczą jednak, aby zapewnić bezpieczeństwo użytkownika i innych osób w miejscu pracy dlatego niezbędne jest przeczytanie niniejszej instrukcji przed uruchomieniem narzędzia i przestrzeganie zawartych w niej zasad bezpieczeństwa. Przeczytanie instrukcji pozwoli na uniknięcie błędów w trakcie montażu i obsługi narzędzia.

NIE URUCHAMIAĆ NARZĘDZIA PRZED PRZECZYTANIEM INSTRUKCJI OBSŁUGI I ZAPOZNANIEM SIĘ Z ELEMENTAMI KONTROLNYMI SZLIFIERKI.

Ilustracje przedstawione w instrukcji są poglądowe i mogą odbiegać od rzeczywistego wyglądu narzędzia.

VII. ZASTOSOWANIE I WYMAGANIA DOTYCZĄCE UŻYCIA NARZĘDZIA

- Ostrzałka przeznaczona jest do szybkiego i precyzyjnego ostrzenia wiertel nawet przez osoby nie posiadające doświadczenia w pracach szlifierskich.
- Ostrzałka wyposażona jest w diamentową tarczę szlifierską zapewniającą uzyskanie precyzyjnego kąta ostrzenia.
- Ostrzałka wyposażona jest w funkcję regulacji punktu środkowego. Pozwala to na uzyskanie precyzyjnego ostrzenia i długiej żywotności wiertła.

Kwalifikacje operatora

Narzędzie może być obsługiwane jedynie przez osoby z odpowiednim przeszkoleniem dotyczącym obróbki metali. Operator ma obowiązek zapoznać się z instrukcją obsługi, elementami kontrolnymi narzędzia oraz zasadami bezpieczeństwa pracy.

Warunki w miejscu pracy

Narzędzie może być używane w warsztacie, w którym temperatura mieści się w zakresie od 5°C do 40°C. Względna wilgotność powietrza w miejscu pracy powinna wynosić 30-95% bez kondensacji. Miejsce pracy może znajdować się do 1000m nad poziomem morza.

Temperatura magazynowania i transportu może wynosić od -20°C do 55 °C.

Miejsce pracy musi być wolne od źródła ognia ponieważ podczas pracy powstawać może powstawać łatwopalny pył.

VIII. TRANSPORT I MAGAZYNOWANIE

- Podczas transportu lub obsługi maszyny zachować najwyższą ostrożność i pozwolić, aby ta czynność została wykonana przez wykwalifikowany personel specjalnie przeszkolony do tego rodzaju działalności.
- Podczas ładowania lub rozładowywania maszyny upewnić się, że maszyna nie naciska na żadną osobę ani przedmiot!

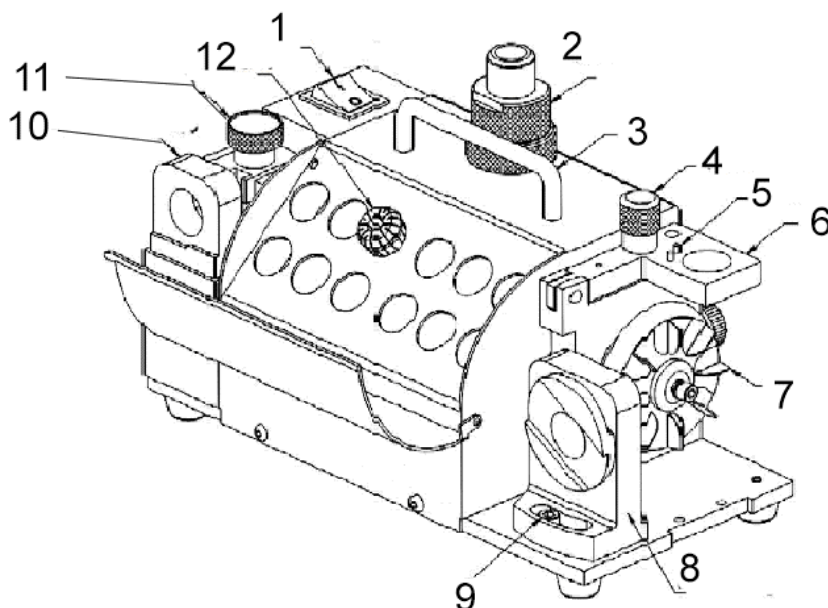
Nie wchodzić w obszar pod maszyną podniesioną dźwigiem lub wózkiem wysokiego podnoszenia!

Podczas transportu lub przechowywania maszyny należy przedsięwziąć środki w celu ochrony urządzenia przed nadmiernymi drganiami i wilgocią.

- Narzędzie przechowywać w bezpiecznym miejscu w temperaturach od -25 ° C do 55 ° C.

IX. OPIS ELEMENTÓW NARZĘDZIA

1	Włącznik silnika	7	Łopatką wiatraka
2	Uchwyt tulejki	8	Gniazdo ostrzenia kąta wierzchołkowego
3	Rączka	9	Regulacja
4	Regulacja punktu środkowego	10	Gniazdo nastawcze
5	Przetyczka	11	Skala regulacji
6	Gniazdo ostrzenia kąta natarcia	12	Tulejka

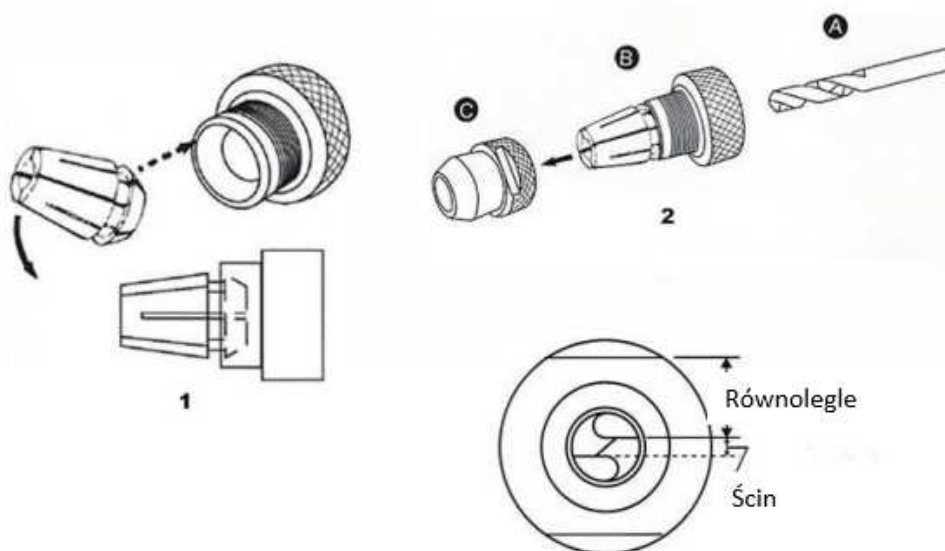


X. OBSŁUGA

Ustawianie wiertła w uchwycie tulejki

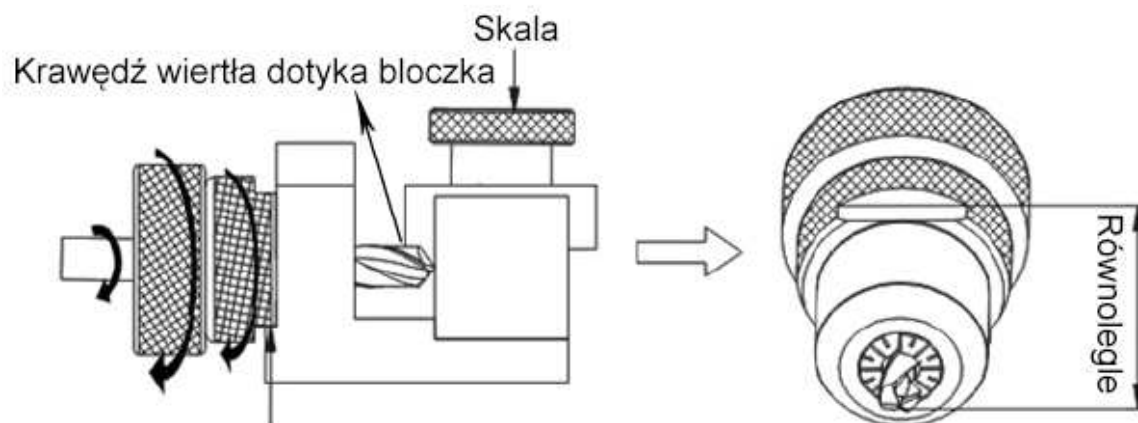
Postępować zgodnie z ilustracjami 1 i 2 w celu ustawienia wiertła w uchwycie (bez dokręcania).

1. Określić średnicę wiertła i wybrać odpowiednią tulejkę i uchwyt tulejki.
2. Umieścić tulejkę pod kątem 45° w uchwycie i delikatnie dokręcić nakrętkę.
3. Wsunąć wiertło w uchwyt tulejki i nakrętkę tak, aby wystawało ono ok. 35mm. Nie dokręcać go zbyt mocno.



Zrównanie wiertła

1. Wyzerować pierścień skali całkowicie w prawo, a następnie kręcąc w lewo wybrać wartość zgodną ze średnicą wiertła.
2. Umieścić zespół uchwytu w gnieździe nastawczym. Zamocować przekręcając do końca w prawo.
3. Wsunąć wiertło do końca i przekręcić całkowicie w prawo.
4. Przekręcić uchwyt do końca w prawo.
5. Delikatnie przekręcić uchwyt w lewo i ostrożnie wyjąć go z gniazda nastawczego.



Dopchnąć do końca i przekręcić w prawo

Ważne! Upewnić się, że krawędź natarcia jest równoległa ze szczeliną nakrętki zaciskowej. W razie potrzeby wyregulować ich położenie.

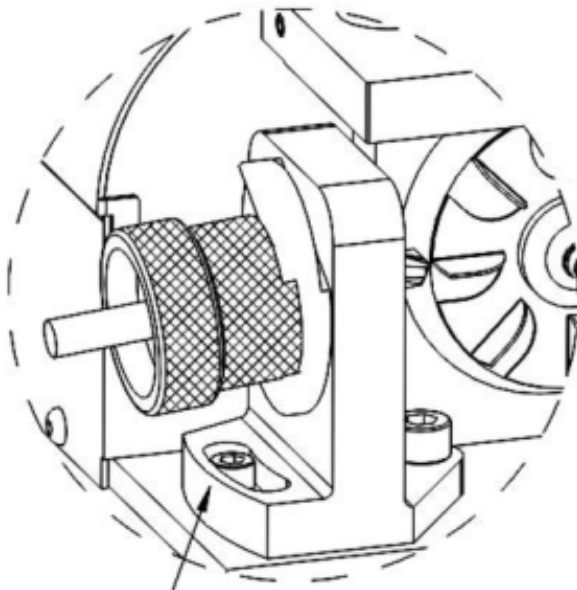
UWAGA! Jeśli krawędź natarcia skierowana jest w dół należy zwiększyć wartość na skali gniazda nastawczego. Jeśli jest skierowana w górę należy zmniejszyć wartość na skali. Podczas skracania się wiertła może dojść do pogrubienia się ścinu. Może więc zajść potrzeba wybrania większej wartości na skali dla wiertła o takiej samej długości w zależności od stopnia jego zużycia.

Ostrzenie kąta wierzchołkowego

Dopuszczalna średnica ostrzonych wiertel	3-13mm
Kąt ostrzenia	95-135°

1. Włączyć ostrzałkę i odczekać aż kamień szlifierski osiągnie pełne obroty (ok. 10 sekund). Umieścić uchwyt wraz z wiertłem w gnieździe ostrzenia kąta wierzchołkowego.
2. Szczelina nakrętki zaciskowej musi zrównać się z 2 przetyczkami znajdującymi się na gnieździe ostrzącym. Wsunąć wiertło delikatnie w głąb gniazda ostrzącego, do momentu aż dotknie ono kamienia szlifierskiego.
3. Ostrzyć wiertło poruszając nim delikatnie w prawo i w lewo aż do momentu, gdy przestanie być słyszalny dźwięk ścierania. Odwrócić wiertło i powtórzyć ostrzenie.

WAŻNE: Podczas ostrzenia nie trzymać za trzon wiertła ponieważ wpłynie to negatywnie na efektywność ostrzenia.



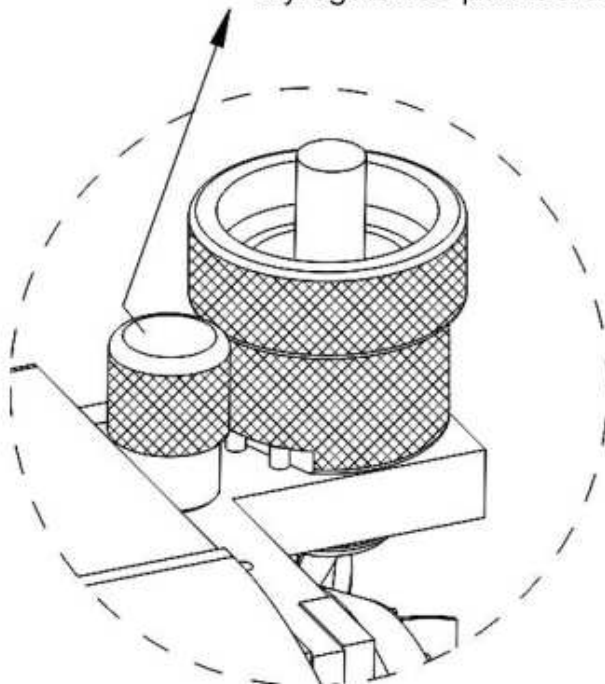
Przykład ostrzenia



Kąt wierzchołkowy można wyregulować w zakresie $95-135^{\circ}$

Ostrzenie kąta natarcia

Wyregulować punkt środkowy wiertła



Przykład ostrzenia



1. Umieścić uchwyt wraz z wiertłem w gnieździe ostrzenia kąta natarcia.
2. Szczelina nakrętki zaciskowej musi zrównać się z przetyczką znajdującą się na gnieździe ostrzącym.
3. Wsunąć wiertło delikatnie w głąb gniazda ostrzącego, do momentu aż dotknie ono kamienia szlifierskiego.
4. Ostrzyć wiertło poruszając nim delikatnie w prawo i w lewo aż do momentu, gdy przestanie być słyszalny dźwięk ścierania. Odwrócić wiertło i powtórzyć ostrzenie.

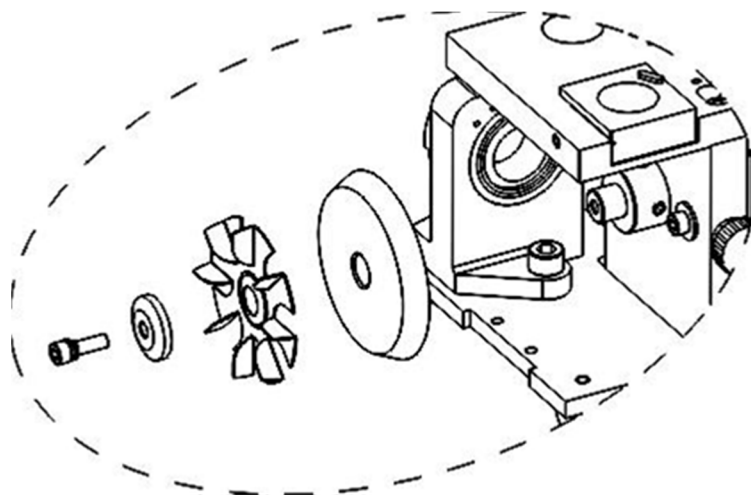
XI. WYMIANA TARCZY SZLIFIERSKIEJ

A. Otworzyć osłonę tarczy



1. Wyłączyć szlifierkę i odłączyć ją od prądu.
2. Użyć klucza imbusowego 4mm w celu poluzowania śruby i zdjęcia osłony.

B. Wyjąć tarczę szlifierską

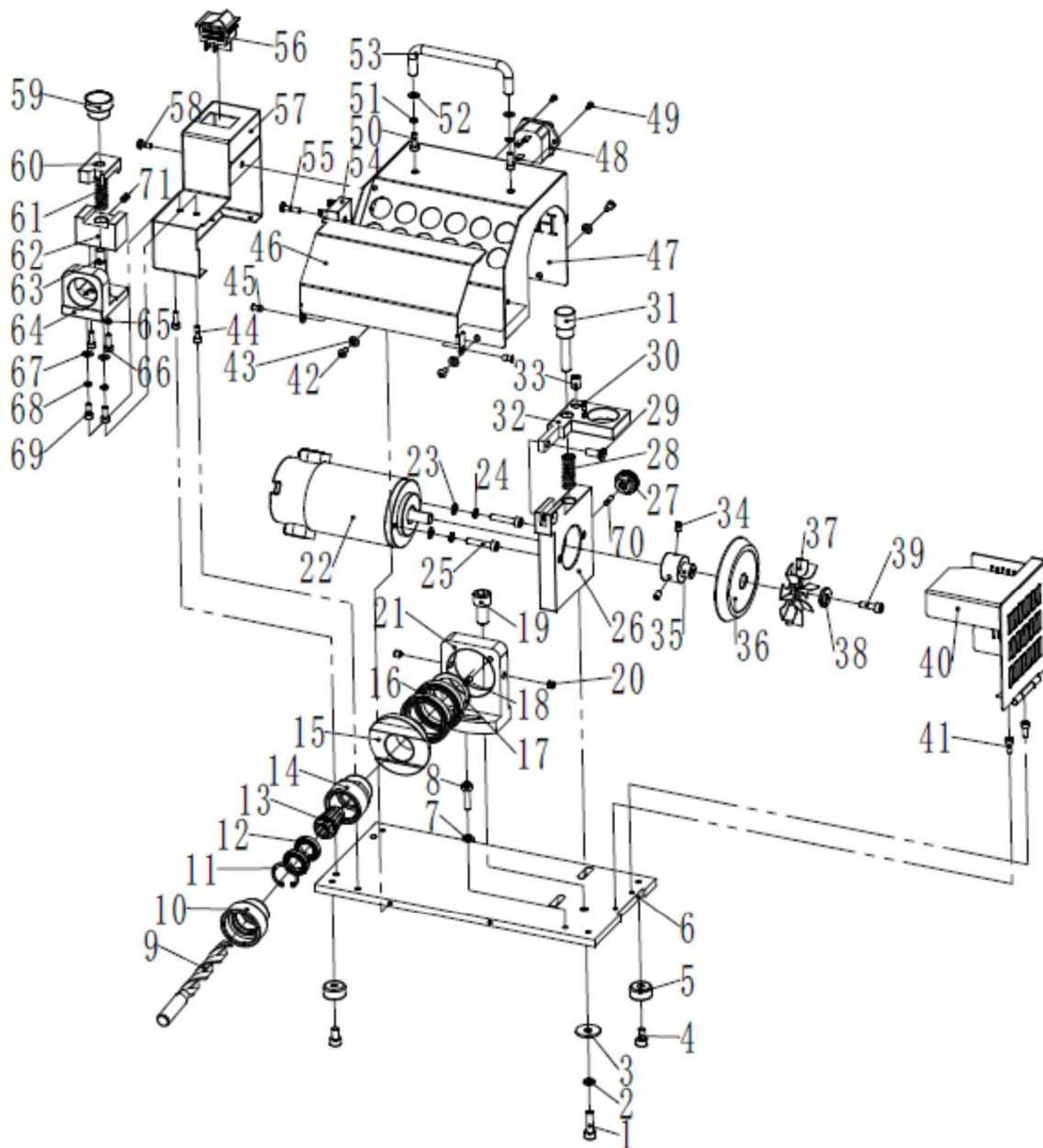


1. Przy użyciu szczoteczki oczyścić ostrzałkę z pyłu. Następnie wytrzeć powierzchnię narzędzia suchą szmatką.
2. Upewnić się, że tarcza nie jest gorąca. Jeśli szlifierka była używana odczekać 3 minuty aż ostygnie.

3. Lewą dłonią przytrzymać tarczę. Przy użyciu prawej dłoni i klucza imbusowego 4mm poluzować w lewo śrubę mocującą tarczę.
4. Zdjąć diamentową tarczę szlifierską.
5. Zamontować nową tarczę.
6. Nałożyć tarczę na główną oś silnika. Dokręcić śrubę i zamocować osłonę.

WAŻNE! Tarcza musi być precyzyjnie nałożona na główną oś silnika. Krzywo nałożona tarcza może przyczynić się do uszkodzenia urządzenia oraz ostrzonego wiertła.

XII. SCHEMAT I LISTA CZĘŚCI



Nr	Nazwa	II.	Nr	Nazwa	II.
1	Śruba M6x20	2	36	Tarcza szlifierska	1
2	Podkładka sprężynowa ϕ 6	2	37	Płetwa	1
3	Duża podkładka	2	38	Płyta dociskowa	1
4	Śruba M6x10	4	39	Śruba M5x16	1
5	Gumowa taca	4	40	Ośłona chłodząca	1
6	Płyta podstawy	1	41	Śruba M4x10	2
7	Podkładka ϕ 5	1	42	Śruba M4x8	4
8	Śruba M5x20	1	43	Podkładka ϕ 4	4
9	Wiertło	1	44	Śruba M4x12	3
10	Tylna osłona	1	45	Nit 4x5	2
11	C-ring ϕ 24	1	46	Ośłona skrzynki	1
12	Łożysko 61802	2	47	Ośłona silnika	1
13	Zacisk	1	48	Podstawa wtyczki	1
14	Przednia osłona	1	49	Śruba M3x6	2
15	Obrotowa osłona	1	50	Śruba M4x12	2
16	Łożysko 61807	2	51	Podkładka sprężynowa ϕ 4	2
17	C-ring ϕ 35	1	52	Podkładka ϕ 4	2
18	Przetyczka sprężynowa 4x12	1	53	Uchwyt	1
19	Przetyczka	1	54	Prostownik	1
20	Śruba M6x6	2	55	Śruba M4x16	1
21	Zawias	1	56	Włącznik	1
22	Silnik	1	57	Skrzynka włącznika	1
23	Podkładka ϕ 5	2	58	Śruba M4x10	1
24	Podkładka sprężynowa ϕ 5	2	59	Uchwyt	1
25	Śruba M5x25	2	60	Linijka	1
26	Podpora silnika	1	61	Sprężyna	1
27	Przycisk blokujący	1	62	Bloczek	1
28	Sprężyna	1	63	Śruba	1
29	Śruba M6x16	1	64	Podstawa	1
30	Przetyczka sprężynowa M5x8	2	65	Podkładka sprężynowa ϕ 4	2
31	Uchwyt	1	66	Śruba M4x12	2
32	Obrotowa podpora	1	67	Podkładka ϕ 4	2
33	Śruba M8x12	1	68	Podkładka sprężynowa ϕ 4	2
34	Śruba M5x8	3	69	Śruba M4x10	2
35	Kołnierz łączący	1	70	Śruba M6x25	1
			71	Śruba M5x8	1

XIII. OCHRONA ŚRODOWISKA



Zakaz wyrzucania narzędzia wraz z innymi odpadami gospodarstwa domowego.

Nie wolno wyrzucać zużytego narzędzia z odpadami gospodarstwa domowego. Narzędzie należy zutylizować w przeznaczonym do tego zakładzie zajmującym się utylizacją i recyklingiem elektro-śmieci.

Elektrośmieci (czyli Zużyty Sprzęt Elektryczny i Elektroniczny) to popsute, od dawna nieużywane, już niepotrzebne urządzenia elektryczne i elektroniczne, działające kiedyś na prąd lub na baterie – zepsute komputery, zabawki i gadżety elektroniczne, stare pralki, lodówki, a także zużyte świetlówki. Klasyfikowane są one jako odpady niebezpieczne, ponieważ zawierają trujące substancje.

XIV. DEKLARACJA ZGODNOŚCI**DEKLARACJA ZGODNOŚCI**
według ISO/IEC Guide 22 i EN 45014**Nazwa producenta:** BASS S.C**Adres producenta:** Al. Krakowska 60, Mroków 05-552**DEKLARUJEMY ŻE PRODUKT JEST ZGODNY Z NORMAMI UNII EUROPEJSKIEJ****Nazwa produktu:** Ostrzałka przemysłowa do wiertel 3-13mm
(oznaczona znakiem towarowym BASS POLSKA)**Model (oznaczenia handlowe)** BP-8284**Parametry produktu:**

Napięcie: 230V/50Hz

Moc: 140W

Obroty: 4400/min

Poziom hałasu: Lwa 65 dB, Lpa 61 dB

Deklaracja:

Wyrób do którego odnosi się niniejsza deklaracja spełnia wymagania Dyrektyw WE:

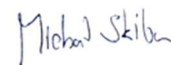
1. 2006/42/WE

Według norm:

EN-62841-1:2015

Osoba odpowiedzialna za sporządzenie i przechowywanie dokumentacji technicznej:

Marek Belniak



.....

07.06.2018

Michał Skiba
05-552 Mroków, Al. Krakowska 60